



Bestuursverslag 2023

*Stichting
Wonen en
Psychiatrie*


Zeeuwse
Gronden
psychiatrie
thuis
in de samenleving

Mei 2024

Inhoud

1	Inleiding	4
2	Organisatieprofiel	7
2.1	Missie.....	7
2.2	Aanpak en visie.....	7
2.3	Kernactiviteiten	9
2.4	Kerngegevens	11
2.5	Samenwerking	11
3	Organisatiestructuur, bestuur en toezicht.....	15
3.1	Organisatiestructuur	15
3.2	Normen voor goed bestuur.....	15
3.3	Raad van Toezicht.....	16
3.4	Raad van Bestuur.....	18
4	Medezeggenschapsraden	19
4.1	De Familieraad.....	19
4.2	De Cliëntenraad.....	21
4.3	De Ondernemingsraad	22
5	Externe ondersteuning.....	24
5.1	Patiëntvertrouwenspersoon	24
5.2	Familievertrouwenspersoon	24
5.3	Klachtenfunctionaris Volwassenen	24
5.4	Klachtenfunctionaris Jeugd	25
5.5	Klachtencommissie Zeeland	25
5.6	Verplichte zorg	25
6	Beleid.....	26
6.1	Meerjarenbeleid.....	26
6.2	Jeugdzorg en ouderenpsychiatrie	27
6.3	Algemeen.....	28
7	Personeel	29
7.1	Personeelsbeleid	29
7.2	Kerncijfers personeel 2023.....	29
8	Zorg, Kwaliteit & Veiligheid en Duurzaamheid.....	31
8.1	Organisatie van kwaliteit en veiligheid	31
8.2	Inbreng van de familie/naaste	33

8.3 Kwaliteit op organisatieniveau	34
8.4 Veilig incidenten melden (VIM).....	35
8.5 Certificering en audits	35
8.6 Inzet van Routine Outcome Monitoring (ROM)	36
8.7 Planning & control.....	38
8.8 Evaluatie Prospectieve Risico Analyse processen (PRI).....	38
8.9 Risico Inventarisatie en Evaluatie (RI&E).....	40
8.10 Treasurystatuut	40
8.11 Veiligheidsmanagementsysteem (VMS).....	41
8.12 Rapportage van de IGJ.....	41
8.13 Duurzaamheid	42

1 Inleiding

Beste lezer,

Opnieuw kijken we terug op een jaar van ontwikkeling en groei. In 2023 vierden we samen veel feestelijke mijlpalen. Zeeuwse Gronden groeide het afgelopen jaar in omvang, kennis en kwaliteit. Ook de 'Groene GGZ' kreeg onverminderd aandacht. Zeeuwse Gronden sloot het jaar af met dertien woonlocaties in Zeeland, een groot aantal cliënten in ambulante zorg, negen dagbestedingslocaties en 268 medewerkers.

We blijven vasthouden aan onze visie om daar te zijn waar dat nodig is, als antwoord op de vraag van mensen met een psychiatrische ziekte en hun naasten. We doen dat vanuit onze kernwaarden. Dat betekent dat we ons sterk maken voor woonlocaties in de vertrouwde woonomgeving; een warm thuis waar cliënten op een veilige manier zelfstandig wonen met begeleiding. Ook hechten we veel waarde aan een passend aanbod in dagbesteding, voor een zinvolle daginvulling.

Wonen, begeleiding en behandeling zijn nauw op elkaar afgestemd. Zo willen we steeds meer mensen met een ernstige psychiatrische ziekte een thuis in de samenleving geven. Vanuit die visie is Zeeuwse Gronden ontstaan, en vanuit die visie werken we nog steeds. Familie en naasten spelen een belangrijke rol. Daarom was het fijn hen te treffen tijdens de familiedag in april. Het was een waardevolle, goedbezochte dag, met een mix van informatieve en sportieve activiteiten. En natuurlijk zijn de naasten ook op de locaties en bij de behandeling weer nauw betrokken geweest.

Nieuwe locaties

De voorbereidingen voor de eerste woonlocatie buiten de provinciegrenzen, in Dirksland, karakteriseerden het jaar. Medio 2024 nemen de bewoners er hun intrek.

In juni vond de officiële opening van Jeugdhuis Othene in Terneuzen plaats. Een huiselijke locatie, speciaal voor kwetsbare jongeren voor wie het (even) niet meer lukt om thuis te wonen. In een veilige omgeving kunnen ze tot rust komen en weer vertrouwen opbouwen in zichzelf en hun omgeving, het gezin. Met de opening van het Jeugdhuis in Terneuzen is de afdeling Kind & Jeugd opnieuw gegroeid, en daarmee ook de kwaliteit en diversiteit binnen de Zeeuwse jeugdzorg.

Nog een opening op de agenda in juni: we namen ons kantoor aan de Nieuwstraat in Terneuzen feestelijk in gebruik. We hebben daarmee een ruim, modern en praktisch ingericht pand in het centrum, met kantoorplekken, spreekkamers, opleidings- en vergaderruimten.

Bezoek en samenwerking

Waar we kansen zien, zoeken we de samenwerking op met partners in de zorg en daarbuiten. We verwelkomden in 2023 opnieuw prominente bezoekers die we graag kennis lieten maken met Zeeuwse Gronden.

In februari brachten Paul Rosenmöller (fractievoorzitter GroenLinks Eerste Kamer), Mei Li Vos (fractievoorzitter PvdA Eerste Kamer) en Anita Pijpelink (gedeputeerde Provincie Zeeland) een bezoek aan Zeeuwse Gronden. Op de Kraaghoeve gingen zij in gesprek met burgemeester van Terneuzen Erik van Merrienboer, wethouder Laszlo van de Voorde, Gijsbrecht Gunter (Yara) en Moni

Wiltenburg (Dow). Het gesprek ging over de Regiodeal Zeeuws-Vlaanderen en verduurzaming van de industrie. Het gezelschap kreeg ook een rondleiding bij de Kraaghoeve.

Half juni ontvingen we de partners van de Groene GGZ op de Kraaghoeve. Zeeuwse Gronden bouwt samen met onder meer Nature For Health en IVN Natuureducatie aan een groene beweging in de geestelijke gezondheidszorg. Als voorloper willen we anderen inspireren, zodat steeds meer instellingen op deze manier gaan werken.

In oktober verwelkomde locatie Koudekerke Wooncorporatie Zeeuwsland en de ChristenUnie. Te gast waren onder andere Pieter Grinwis (Tweede Kamerlid CU) en wethouder Bert Tuk (gemeente Veere). Ze gingen in gesprek over de kansen en uitdagingen in de regio.

Ook in die maand zette team Kind en Jeugd een ontmoetingsbijeenkomst op touw. Collega's uit verschillende werkgebieden, het onderwijs, GGD, RBL en CJG gingen in gesprek met als doel: samenwerking in het belang van het kind. Zo blijft ons begeleidings- en behandelaanbod steeds in ontwikkeling.

Nieuw behandelteam

Voor mensen met lichte tot matige psychische klachten breidde Zeeuwse Gronden het aanbod uit. Er is een nieuw behandelteam gevormd. Van oorsprong is Zeeuwse Gronden er met specialistische zorg voor mensen met een ernstige psychiatrische aandoening. Het nieuwe behandelteam biedt volwassen cliënten een kortdurende groepsbehandeling. Ze kunnen snel terecht en de algehele wachttijden worden verkort door een snelle instroom en doorstroom. De kortdurende zorg is bedoeld voor mensen die kampen met angstklachten, paniek- en/of dwangklachten, depressieve gevoelens of klachten na een nare gebeurtenis. De behandeling is ervaringsgericht.

Nieuwe vormen van dagbesteding

Er komen ook steeds nieuwe vormen van dagbesteding bij, zoals kaas maken en vissen. Het vissen is een initiatief van een cliënt en kon rekenen op veel steun van onder meer gemeente Terneuzen. Steeds meer cliënten profiteren van de positieve kanten van vissen: rust, buiten zijn en aandacht hebben voor de natuur. Dat past in onze visie dat daar waar het kan, natuur wordt geïntegreerd in de behandeling van cliënten.

Kwaliteit

In 2023 ontving het FACT-team van Zeeuwse Gronden een belangrijk keurmerk voor 'verantwoorde zorg'. FACT is een methode die staat voor een praktische, met name patiëntgerichte insteek bij begeleiding en behandeling. De auditoren vermeldden de samenstelling van het team als sterk punt: 'een mooie mix van nieuwe medewerkers en zij die er al langer werken'.

Naast het keurmerk is ook het HKZ-certificaat in 2023 opnieuw behaald. HKZ staat voor Harmonisatie Kwaliteitsbeoordeling Zorgsector. Tijdens de audit waren er lovende woorden voor de verbeteracties én de dossiers die tot in de puntjes in orde zijn. Ook zijn er complimenten gegeven voor de huiselijke sfeer van de locaties.

Nieuw bestuur

Naast alle nieuwe ontwikkelingen was 2023 ook een jaar van verwelkoming en afscheid. Eind september stopte Henk Haak met zijn bestuurlijke werkzaamheden voor Zeeuwse Gronden. Met het afscheid van Henk, is de Raad van Bestuur uitgebreid met twee nieuwe leden: Helga van Laak en Hanna Laport, beiden al langer werkzaam binnen Zeeuwse Gronden. Hiermee is de continuïteit van de Raad van Bestuur gewaarborgd. Een goede basis voor de toekomst, met een toenemende vraag naar onze zorg. Onze aandacht blijft, ook in andere regio's, uitgaan naar de eenheid van zorg: begeleiding, behandeling, wonen en dagbesteding voor mensen met een ernstige psychiatrische ziekte. Een uitdaging waarvoor alle medewerkers van Zeeuwse Gronden hard aan de weg timmeren.

Raad van Bestuur
Stichting Wonen en Psychiatrie
(Zeeuwse Gronden)

2 Organisatieprofiel

2.1 Missie

Zeeuwse Gronden biedt geïntegreerde zorg aan mensen met een langdurige psychiatrische aandoening. Geïntegreerde zorg houdt in dat cliënten ondersteuning wordt geboden op alle gebieden van hun leven waar zij een zorgvraag hebben die samenhangt met hun psychiatrische aandoening. Bijzondere aandacht is er voor de eenheid van zorg. Behandeling van de psychiatrische aandoening, begeleiding, wonen en het aanbieden van dagactiviteiten zijn niet van elkaar te scheiden. Goede zorg op het ene domein werpt zijn vruchten af op de andere domeinen. In het bijzonder is er aandacht voor de participatie in sociale en culturele activiteiten. Daarnaast worden familieleden en andere belangrijke personen uit het sociale netwerk betrokken bij de zorg. Kernwaarden van Zeeuwse Gronden zijn kleinschaligheid, nauwe betrokkenheid van familie en zerotolerance op het gebied van drugs, om een veilige woonomgeving te creëren voor mensen met een psychiatrische ziekte, midden in de samenleving. Ook biedt Zeeuwse Gronden een uitgebreid en integraal behandelaanbod aan jongeren van 12 jaar en ouder, die op school, thuis of in sociale situaties vastlopen.

Doelstelling Zeeuwse Gronden

We zijn dicht bij ons doel om in iedere Zeeuwse gemeente minstens één kleinschalige woonvorm te realiseren voor mensen van jong tot oud met een ernstige psychiatrische aandoening. In de komende jaren zullen wij met name in de regio boven de Westerschelde nog blijven groeien, zodat het aanbod van onze zorg in Zeeland in evenwicht komt. Daarnaast bieden we ambulante ondersteuning voor mensen die zelfstandig wonen. En we kijken verder. Op vraag van een grote groep familieleden in Zuid-Holland en familievereniging Ypsilon timmeren we hard aan de weg om ook in die provincie kleinschalige, drugsvrije beschermde woonvormen volgens het concept van Zeeuwse Gronden te realiseren. Zo komt de zorg waar zoveel behoefte aan is voor steeds meer mensen met een ernstige psychiatrische ziekte beschikbaar.

2.2 Aanpak en visie

Iedereen kan een psychiatrische ziekte krijgen: of iemand nu arm of rijk is, jong of oud, een prettige of een problematische jeugd heeft gehad. Zeeuwse Gronden wil laten zien dat de kans op een psychiatrische ziekte reëel is, maar dat de ziekte op zich niet gewoon is. Iemand kan hierdoor totaal de weg kwijtraken en plotseling of juist geleidelijk heel kwetsbaar worden. Zeeuwse Gronden wil hen een gewone plaats in de samenleving geven, met recht op wonen, werken en relaties. Kortom, het leven zoals dat van iedere burger.

Zelfstandig wonen, maar niet alleen

Zeeuwse Gronden biedt verschillende opties met betrekking tot wonen, waarbij per individu gekeken wordt naar de mate van zelfstandigheid. Het is bijvoorbeeld een optie om thuis te blijven wonen en daar de nodige zorg te ontvangen. Maar wonen in een eigen appartement binnen een van de woonclusters kan ook. Daar wonen mensen met een psychiatrische ziekte op zichzelf, maar het is er gemakkelijk om sociale contacten te leggen en te onderhouden. Niets is verplicht. Zeeuwse Gronden probeert een dusdanig aangename omgeving en sfeer te creëren dat mensen uit eigen beweging een avond in hun appartement verruilen voor een paar uur ontspanning in de

gemeenschappelijke huiskamer. Het idee is dat men in de woongroep, indien nodig, een leven lang kan blijven wonen. In die vertrouwde omgeving oud worden, net als thuis. Want het is thuis.

Hernieuwd contact met familie

Familie is ontzettend belangrijk. Daarom worden er activiteiten georganiseerd waar familieleden aan deel kunnen nemen en ze worden betrokken bij behandeling en begeleiding. De mogelijkheid te wonen in de eigen vertrouwde omgeving maakt dit heel eenvoudig, familie is dan veelal dichtbij. Voor familieleden zelf is dit ook prettig. Door hen te betrekken bij het herstelproces en bij het leven van de cliënt, neemt het contact toe en bloeien de onderlinge verhoudingen weer op.

Geïntegreerde zorg

Bij Zeeuwse Gronden komt het concept 'geïntegreerde zorg' volledig tot zijn recht. Dit houdt in dat er een nauwe afstemming is tussen behandeling, begeleiding, wonen en het dagelijks leven van iemand met een psychiatrische ziekte. De psychiater behandelt niet alleen in de behandelkamer, maar komt op bezoek en eet dan ook mee. Behandelaren en begeleiders houden elkaar voortdurend op de hoogte van ontwikkelingen en brengen elkaar op de hoogte wanneer er iets wijzigt. Zo komt niemand voor verrassingen te staan.

Geen drugs

Met name vanuit familie van mensen met een psychiatrische ziekte is er veel vraag naar een drugsvrije omgeving voor hun dierbaren. Wij kunnen ons dat goed voorstellen. Drugs dragen doorgaans niet bij aan het herstel van cliënten en maken de omgeving voor medebewoners onveilig. Daarom geldt er op de woonlocaties van Zeeuwse Gronden een zerotolerancebeleid ten aanzien van drugs en wordt er door Zeeuwse Gronden geen behandeling voor drugsproblematiek aangeboden.

Korte lijntjes

Zeeuwse Gronden werkt nauw samen met de overheid en stelt zich zo transparant mogelijk op. Het lokale bestuur is goed op de hoogte van waar de organisatie zich mee bezighoudt en wat er nodig is om nieuwe ontwikkelingen te kunnen realiseren. In samenwerking met plaatselijke gemeenten en woningbouwverenigingen zijn er in bijna elke Zeeuwse gemeente woonlocaties gebouwd. Daarnaast zijn er nauwe samenwerkingsverbanden met andere externe partijen, zoals verpleeg- en ziekenhuizen, zorgverzekeraars, huisartsen, buurtverenigingen en familieverenigingen als Ypsilon.

Elke dag een doel

Zo zelfstandig mogelijk leven is geen doel op zich. Zeeuwse Gronden wil dat mensen met een psychiatrische ziekte zich goed voelen. Ze krijgen de zorg en bescherming die ze nodig hebben en ondertussen wordt gewerkt aan herstel door middel van kleine en haalbare doelen. Het voornaamste is de poging om de dag prettig en zinvol door te brengen. Dat lukt voor iedere persoon weer op een andere manier. Maar bijna iedereen heeft daar anderen bij nodig. Zeeuwse Gronden zorgt ervoor dat die anderen om de hoek zijn, of zelfs een deur verder. En dat geeft een gevoel van vertrouwen, van veiligheid, van thuis zijn.

2.3 Kernactiviteiten

De zorg van Zeeuwse Gronden situeert zich binnen de tweede lijn en de basis-ggz. De kernactiviteiten bestaan uit behandeling, begeleiding, dagbesteding en kleinschalig beschermd wonen. Zeeuwse Gronden richt zich op de groep mensen met een langdurige psychiatrische aandoening, die tal van beperkingen ondervindt op verschillende levensterreinen. Het doel is zelfredzaamheid en herstel bevorderen, waarbij ervan uit moet worden gegaan dat dit proces zich uitstrekt over vele jaren.

De aanwezigheid van langdurige, complexe psychiatrische problematiek vereist een geïntegreerde aanpak. Dagelijkse begeleiding in de woonsituatie is niet los te zien van de behandeling. Met de inrichting van zogenaamde geclusterde woonvormen worden cliënten in hun dagelijkse omgeving begeleid. Deze begeleiding wordt per wooncluster aangevuld met gespecialiseerde begeleiding en behandeling gericht op de specifieke, complexe psychiatrische problematiek.

De behandeling bestaat uit een multidisciplinaire aanpak volgens het FACT-model, bedoeld voor cliënten die door hun psychiatrische problematiek op verschillende levensterreinen zijn vastgelopen. Op deze wijze kan huisuitzetting worden voorkomen of een vervangende woonruimte worden geregeld. Intensieve - dikwijls dagelijkse - behandeling en begeleiding kan opname in het psychiatrische ziekenhuis en de nodige sociale overlast voorkomen. Zeeuwse Gronden beschikt over een eigen 24/7 bereikbaarheidsdienst.

Een complex van drie groepswoningen in Hulst zorgt voor de opvang van jongeren (15-23 jaar) die door een combinatie van psychiatrische problemen en een complexe gezinsachtergrond, ernstige stagnatie ondervinden bij de ontwikkeling tot een zelfstandig, volwassen bestaan. Deze groep jonge mensen valt gemakkelijk tussen wal en schip van jeugdzorg en volwassenenzorg, vooral als er sprake is van ernstige psychiatrische problematiek. In Hulst hebben we ook het 'logeerproject', een voorziening die aan cliënten van Zeeuwse Gronden en Emergis de mogelijkheid biedt hier een week of een paar weken te verblijven en 'tot rust te komen'. Een soort time-out om bijvoorbeeld mantelzorg te ontlasten of opname te voorkomen. Dit blijkt een uitstekende tussenoplossing te zijn. Sinds 2020 bieden we ook een behandelaanbod voor de jeugd, integrale dagbehandeling voor kwetsbare jongeren vanaf 12 jaar. Hiermee hebben we een vernieuwend aanbod neergezet en tevens ons kind- en jeugd aanbod uitgebreid. We werken samen met het systeem (gezin en naasten) en het netwerk (huisarts, gemeente, school, het Regionaal Bureau Leerlingzaken). Door de versterking van het gezin en het netwerk kunnen kinderen en jongeren zich veilig blijven ontwikkelen. We werken samen met andere zorginstellingen om onze kennis te vergroten en zoveel mogelijk ondersteuningsmogelijkheden te bieden.

Soms lukt het om psychische problemen zelf, met de hulp van familie en vrienden, met de huisarts of POH-GGZ op te lossen. Ook zijn er verschillende online mogelijkheden om met je klachten aan de slag te gaan. Is dit niet voldoende, of worden de psychische problemen erger en/of hebben de problemen veel invloed op je dagelijks leven, dan is het belangrijk professionele hulp te zoeken en de problemen samen met een hulpverlener aan te pakken. In deze gevallen kan je huisarts je verwijzen naar de generalistische Basis GGZ (BGGZ) van Zeeuwse Gronden. Binnen de BGGZ krijg je

kortdurende psychologische behandeling aangeboden. Tijdens de behandeling vinden we het belangrijk dat je samen met de professional werkt aan je herstel. Hierbij houd je zelf de regie in handen en ondersteunt de professional daar waar nodig. Je leert hoe je zelf weer grip op je leven kunt krijgen en hoe je kunt omgaan met je klachten. De BGGZ van Zeeuwse Gronden wordt geboden op onze locaties in Middelburg en Terneuzen.

Alle cliënten van Zeeuwse Gronden worden gestimuleerd tot het leggen van sociale contacten, door de inrichting van gemeenschappelijke ontmoetingsruimtes. Deze ontmoetingsruimtes maken deel uit van de maatschappelijke opvangfunctie, die naast de begeleiding en behandeling een kernactiviteit van de stichting vormt. Veel cliënten, zowel binnen de geclusterde woonvormen als erbuiten, hebben behoefte aan een veilige plaats, waar ze andere mensen kunnen ontmoeten en van waaruit ze kunnen deelnemen aan activiteiten. Door een divers aanbod aan dagbesteding neer te zetten, worden cliënten bij Zeeuwse Gronden gestimuleerd hun sociaal isolement te doorbreken, te participeren in de maatschappij en hun dag zinvol door te brengen.

Verspreid over Zeeland hebben we drie maatschappelijke restaurants (in Krulingen, Goes en Sas van Gent), waar voor en door cliënten gekookt wordt en Theehuis de Pastorie in Ovezande, waar iedereen welkom is. In Terneuzen zijn de Werkplaats en de Kringloopwinkel gevestigd, in Middelburg is de creatieve dagbestedingslocatie Atelier Herengracht gesitueerd, en bij ons Equicentrum in Terneuzen kunnen cliënten onder andere dieren verzorgen, groen onderhouden, tuinieren, houtzagen, wol wassen en viltten, en kaas maken.

Vanuit de Werkplaats vertrekt een aantal dagen per week een groep klussers met groene vingers om aan natuurbeheer en -onderhoud te doen. Samen met Zeeuws Landschap, Stichting Landschapsbeheer Zeeland en Staatsbosbeheer rijden ze door heel Zeeland om te helpen met het in stand houden van de typische Zeeuwse natuur, door te snoeien, te zagen en zwerfafval op te ruimen. Voor een groot deel van hen gaat het om fundamentele activering en zingeving: van hele dagen op de bank zitten, komen zij ertoe om samen met anderen een aantal dagdelen per week daadwerkelijk weer aan de slag te zijn.

2.4 Kerngegevens

Tabel Kerngegevens Zeeuwse Gronden

Aantal cliënten per 31 december 2023	
Zorgverzekering ZPM-GGZ	591
Wet Langdurige Zorg	141
Jeugdwet	91 (waarvan 14 onderaannemer)
Wet Maatschappelijke Ondersteuning (Beschermd Wonen)	47
Wet Maatschappelijke Ondersteuning (Maatwerkvoorziening)	193
Wet Maatschappelijke Ondersteuning (Algemene voorziening)	2
Persoonsgebonden budget PGB	12
Onderlinge facturatie	11
Personeel	
Aantal personeelsleden in loondienst per 31-12-2023	268
Gem. aantal fte in loondienst	215,4
Gem. aantal fte ondersteunende diensten, administratieve diensten en maatschappelijk werk in loondienst	25,8
Aantal vrijwilligers	58
<i>Gedetacheerd aan Stichting Zeeuwse Gronden, samenleving en participatie</i>	3
Bedrijfsopbrengsten	
Totaal bedrijfsopbrengsten	€ 20.043.447,00

2.5 Samenwerking

Met de vermaatschappelijking van de geestelijke gezondheidszorg is de behandeling en de begeleiding van mensen met een ernstige psychiatrische aandoening geen exclusieve aangelegenheid meer van de ggz. Gemeenten en zorgkantoren spelen een belangrijke rol bij de maatschappelijke integratie, opvang en ondersteuning van ggz-cliënten. Het streven is zoveel mogelijk mensen met een ernstige psychiatrische aandoening in hun eigen gemeente te laten leven, wonen en werken. Dit vraagt om een afstemming van de activiteiten met partners uit diverse sectoren. De komende jaren zal de dialoog met een aantal partners voor Zeeuwse Gronden een

hoofdrol (blijven) spelen: Zeeuwse en Zuid-Hollandse gemeenten, zorgkantoren, onderwijs, woningcorporaties, collega-instellingen, ondernemers, samenleving, regionale/nationale partners.

Zorgkantoren

In verband met de zorginkoop heeft de grootste zorgverzekeraar in Zeeland (CZ) regelmatig overleg met Zeeuwse Gronden. Tijdens de gesprekken rond zorginkoop, budgetafspraken en meerjarenbeleid komen ook andere onderwerpen zoals kwaliteit en inhoud van de zorg aan bod. Met andere zorgverzekeraars worden afspraken gemaakt via de digitale loketten. Voor Zuid-Holland zijn ook gesprekken gevoerd met zorgkantoren DSW, CZ, Zilveren Kruis en Zorg & Zekerheid. Met de overgang naar de Wlz per 2021 is het zorgkantoor één van de belangrijkste partners voor Zeeuwse Gronden geworden, omdat een groot deel van onze cliënten onder de Wlz valt.

Ypsilon

De familievereniging Ypsilon ligt aan de basis van het ontstaan van Zeeuwse Gronden. De vraag van familieleden naar continue, betrokken en geïntegreerde zorg voor hun kinderen, heeft geleid tot de oprichting van Zeeuwse Gronden. Contacten met Ypsilon worden zowel boven de Westerschelde als in Zeeuws-Vlaanderen op een hartelijke en intensieve wijze onderhouden. Er is tevens een nauwe samenwerking met Ypsilon Zuid-Holland, die de realisatie van beschermde woonvormen in Zuid-Holland van harte ondersteunt en daar waar nodig ook een actieve rol in speelt.

Woningbouwverenigingen

Goed wonen is een essentieel onderdeel van de geïntegreerde zorg voor mensen met een ernstige psychiatrische aandoening. Met de drie woningbouwverenigingen in Zeeuws-Vlaanderen (Clavis, Woongoed Zeeuws-Vlaanderen en woonstichting Hulst) en de woningbouwverenigingen op Walcheren (Woongoed en Zeeuwanland) en Zuid-Beveland (Beveland Wonen) is er een constructieve samenwerkingsrelatie. Op de Zuid-Hollandse Eilanden is er een voortvarende samenwerking met woningcorporaties Maasdelta Groep (Nissewaard) en Oost West Wonen (Goeree-Overflakkee).

Emergis

Stichting Emergis biedt voor de cliënten van Zeeuwse Gronden opnamefaciliteiten, wat op een soepele wijze tot stand komt vanuit een direct overleg op de werkvloer. Tussen de FACT-teams onderling zijn verwijzingen mogelijk. Vier keer per jaar vinden er gesprekken plaats over de verbetering van de kwaliteit van zorg. De wachtdienst van psychiaters verzorgt de BOPZ-gerelateerde activiteiten voor Zeeuwse Gronden en deze kunnen geconsulteerd worden buiten kantooruren.

Matched Care Zeeland

Zeeuwse Gronden heeft de samenwerking met Perceel 1 in 2019 gegund gekregen en is hiermee van start gegaan in Matched Care Zeeland. Dit is een samenwerkingsverband van effectieve hoog specialistische ambulante hulp voor jeugdzorg binnen Perceel 1. We werken samen met De Viersprong, Praktijk Memo, Sterk Huis, Timon en Koraal groep, GGZ Breburg, Kiek!Zeeland, Formaat, Agathos en Driestroom.

Jeugd Voorop

Binnen Perceel 3a van de Jeugdzorg zijn we gekomen tot een samenwerkingsverband onder de

naam Jeugd Voorop. We werken hierin samen met Mentaal Beter, Expertise in Ervaren, Stichting Lentekind, Stichting Tragel en ZorgSaam Ziekenhuis – kinderartsen, Vraagkracht en de Blauwe Vlinder. Binnen Jeugd Voorop bieden we een breed intersectoraal behandelaanbod. Gezamenlijk heeft Jeugd Voorop verschillende locaties in Zeeland en borgen hiermee een provinciale zorgdekking (de regio's Zeeuws-Vlaanderen, Walcheren en Oosterschelde regio). De verschillende aanbieders in Jeugd Voorop formaliseren hiermee een al jarenlange bestaande samenwerking.

De Kreek

Met de Kreek is er in 2014 een samenwerkingsovereenkomst gesloten rond onderlinge verwijzing. Bovendien is er een gedeelde opleidingsplaats gz-psycholoog tot stand gekomen. Verder wordt er een referatencyclus opgezet om de kwaliteit van met name de psychologische behandelingen in Zeeuws-Vlaanderen te bevorderen.

Gemeentes

Met diverse Zeeuwse gemeentes vindt er structureel overleg plaats, in de vorm van het netwerkoverleg, waarin bemoeizorg (vanuit de GGD), politie, woningbouwverenigingen, maatschappelijk werk en andere ggz-instellingen participeren. Zeeuwse Gronden neemt deel aan deze overlegvormen en brengt daarbij expertise in op het gebied van een geïntegreerde aanpak voor mensen met een ernstige psychiatrische aandoening. Cliënten komen vaak pas in beeld als er problemen zijn door overlast, het niet betalen van huur of rekeningen van de nutsvoorzieningen. Als er sprake is van ernstige psychiatrische problematiek, vraagt dit om een specifieke aanpak, maar zijn er vaak ook andere oplossingen mogelijk dan ingrijpen met conventionele middelen (huisuitzetting en afsluiten van water, gas en licht). Meestal gaat het om een bemiddelende rol tussen iemand met een ernstige psychiatrische aandoening en de diverse betrokken instanties. Ook wordt er met de gemeentes gewerkt aan de realisatie van nieuwe woonvoorzieningen, om de toekomst van langdurige zorg zeker te stellen. In Zuid-Holland lopen er, in verband met de plannen voor en realisatie van beschermde woonvormen in die regio, contacten met diverse gemeenten, zoals Nissewaard, Rotterdam, Lansingerland, Goeree-Overflakkee, Barendrecht en Delft.

Zeeuws Landschap, Landschapsbeheer Zeeland en Staatsbosbeheer

Werken in de natuur, de eigen omgeving mee vormgeven en onderhouden blijkt een heilzame weg naar herstel en zelfwaardering. Een vaste club cliënten doet het beheer en onderhoud van West-Zeeuws-Vlaamse natuurgebieden voor Stichting het Zeeuws Landschap, en voor Landschapsbeheer Zeeland onderhouden ze dijken en erflandschap op Walcheren en Zuid-Beveland. Er is ook een samenwerkingsverband met Staatsbosbeheer: Zeeuwse Gronden helpt de natuur rond Ford Rammekens bij Ritthem te onderhouden. De werkzaamheden worden steeds verder uitgebreid.

Bedrijven uit de Kanaalzone

Diverse bedrijven uit de Kanaalzone in Terneuzen dragen de maatschappelijke functie en activiteiten van Zeeuwse Gronden een warm hart toe. We vinden het van belang de relatie met deze bedrijven in stand te houden. De verbouwing van de Kraaghoeve, die onder andere het organiseren van bijeenkomsten voor de omgeving mogelijk maakt, is gesponsord door de internationale spelers Dow, Yara, Cargill en OVET.

Scalda en Hogeschool Zeeland

Met Scalda en Hogeschool Zeeland vindt regelmatig kennisuitwisseling plaats, bijvoorbeeld op open dagen en door middel van lezingen en workshops. Dit om studenten en stagiaires warm te maken voor Zeeuwse Gronden, en natuurlijk ook om van onze kant beter aan te kunnen sluiten op de behoeften die er zijn vanuit het onderwijs.

Politie

Met de politie Zeeland-West-Brabant wordt samengewerkt om ervoor te zorgen dat verwarde cliënten op de goede plek terechtkomen. Ook zijn er afspraken gemaakt omtrent het aangiftebeleid bij fysiek geweld of agressie op de woonlocaties.

Zeeuwse Huisartsen Coöperatie en POH-GGZ

De Zeeuwse Huisartsen Coöperatie (ZHCo) is de samenwerkingsorganisatie van, voor en door huisartsen in de regio's De Bevelanden, Schouwen-Duiveland en Walcheren. We onderhouden goed contact met de coöperatie, zodat doorverwijzing optimaal verloopt. Ook vinden er geregeld doorverwijzingen plaats vanuit de praktijkondersteuners (POH-GGZ).

Mentaal Beter

Mentaal Beter heeft een gevarieerd en uitgebreid zorgaanbod in de generalistische basis ggz (gb-ggz) en de specialistische ggz (s-ggz). Het zorgaanbod bestaat onder meer uit behandelingen voor zowel kind en jeugd als volwassenen. Zeeuwse Gronden en Mentaal Beter vullen elkaar hierin aan.

Familie

Zeeuwse Gronden is mede ontstaan door familieleden van cliënten die op zoek waren naar de beste zorg voor hun naasten. Daarom is en blijft het van groot belang dat familie nauw betrokken wordt bij de organisatie, ook om toe te zien op de kwaliteit van de zorg. De Familieraad heeft een adviserende functie en organiseert daarnaast jaarlijks bijeenkomsten voor familie om ervaringen uit te kunnen wisselen. Op de beschermde woonvormen zijn naasten altijd welkom en er worden geregeld activiteiten georganiseerd waar familieleden aan deel kunnen nemen. Ook wordt er jaarlijks een familiedag georganiseerd, voor zowel ouders als broers en zussen.

Groene GGZ

Sinds 2022 is Zeeuwse Gronden ambassadeur voor de Groene GGZ. Met dit initiatief bouwen Nature For Health en IVN Natuureducatie als initiatiefnemers – samen met een kerngroep GGZ-instellingen uit heel Nederland, de Nederlandse GGZ, zorgverzekeraar CZ en VU Amsterdam – aan een groene beweging in de geestelijke gezondheidszorg. Er vinden dan ook geregeld kruisbestuivingssessies en inspiratiebijeenkomsten plaats met de genoemde partners.

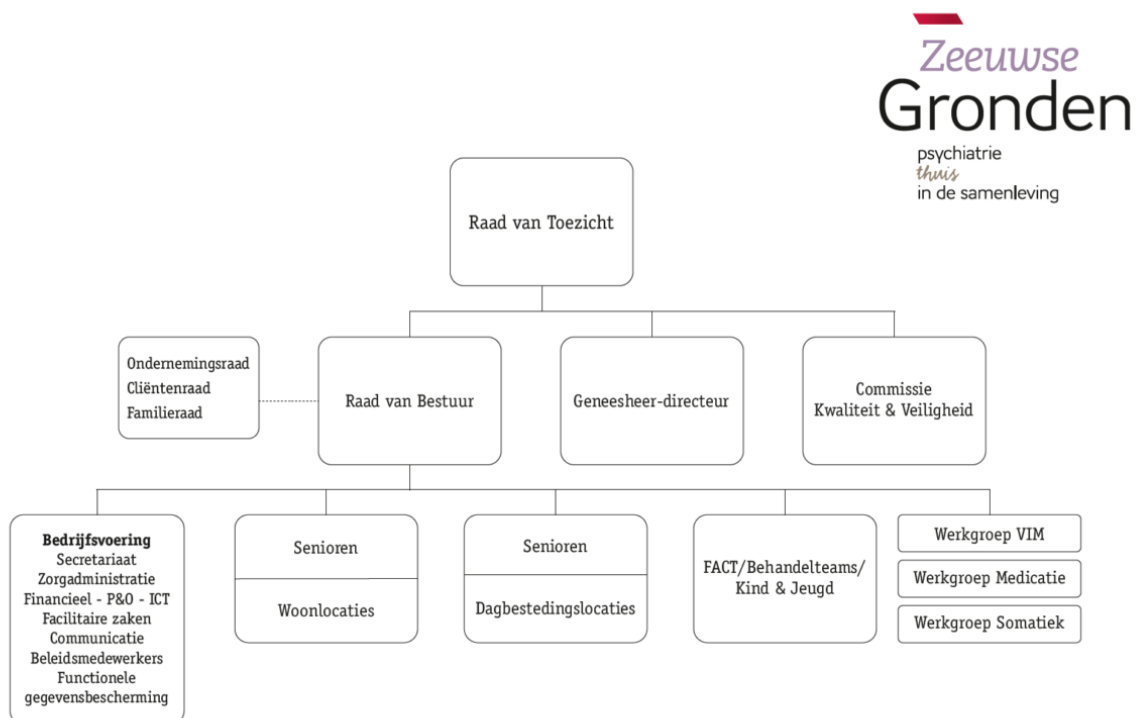
3 Organisatiestructuur, bestuur en toezicht

3.1 Organisatiestructuur

Zorginstelling Stichting Wonen en Psychiatrie is bestuurder van stichting Zeeuwse Gronden, samenleving en participatie. Daarnaast zijn Stichting Zeeuwse Gronden, therapie en opleiding en Stichting Zeeuwse Gronden, behandeling en zorg verbonden partijen.

Zeeuwse Gronden hanteert binnen haar organisatie het Raad van Toezicht-model. De dagelijkse leiding van de stichting is in handen van de Raad van Bestuur, die de operationele teams aanstuurt. Medezeggenschap is binnen de Zeeuwse Gronden geregeld in de Familieraad, Cliëntenraad en de Ondernemingsraad. De medezeggenschapsraden worden actief betrokken bij het beleid van Zeeuwse Gronden. Tevens hebben de medezeggenschapsraden advies-, initiatief-, informatie- en/of instemmingsrecht over onderwerpen die voor hen en voor hun achterban van belang zijn.

Organogram Stichting Wonen en Psychiatrie (geconsolideerd):



3.2 Normen voor goed bestuur

Zeeuwse Gronden volgt de Zorgbrede Governancecode.

3.3 Raad van Toezicht

Samenstelling:

Jan-Frans Mulder

Volledige naam: Johannes Frans Mulder

Geslacht: Man

Geboortedatum: 18 maart 1955

Nationaliteit: Nederlandse

Eerste benoeming op: 9 juni 2008

Hoofdfunctie: Voorzitter Raad van Toezicht

Nevenfuncties:

- Voorzitter Stichting Maple-Leaf
- Voorzitter Pleegouder Support Zeeland

Gerard van Harten

Volledige naam: Gerhard Anton Frits van Harten

Geslacht: Man

Geboortedatum: 16 mei 1952

Nationaliteit: Nederlandse

Eerste benoeming op: 1 januari 2008

Hoofdfunctie: Lid Raad van Toezicht, tevens financieel expert

Nevenfuncties:

- Voorzitter Raad van Commissarissen Green Chemistry Campus
- Voorzitter Raad van Commissarissen ZEH N.V.

Joke Reuwer

Volledige naam: Johanna Rozina Reuwer-Verheij

Geslacht: Vrouw

Geboortedatum: 16 februari 1951

Nationaliteit: Nederlandse

Eerste benoeming op: 1 mei 2018

Hoofdfunctie: Lid Raad van Toezicht

Nevenfuncties:

- Onafhankelijk voorzitter van de raadscommissie Zwijndrecht
- Voorzitter Raad van Bestuur OPOPS (openbaar primair onderwijs Papendrecht Sliedrecht)

Commissie Kwaliteit & Veiligheid

Sinds 2022 is er een Commissie Kwaliteit & Veiligheid. Dit is een vaste commissie van en onder verantwoordelijkheid van de Raad van Toezicht, die als doel heeft om het toezicht op de kwaliteit en veiligheid van de cliëntenzorg te ondersteunen, door de Raad van Toezicht hierover te informeren.

De Commissie Kwaliteit & Veiligheid komt drie keer per jaar samen, met deelname van Raad van Toezicht, Raad van Bestuur, geneesheer-directeur, kwaliteits- en beleidsfunctionarissen, klachtenfunctionaris, opleidingscoördinator, hoofd personeelszaken, hoofd strategisch management en de voorzitters van de werkgroep VIM, de werkgroep Medicatie en de werkgroep Somatiek. Alle deelnemers aan de commissie leveren input vanuit hun eigen rol en expertise.

Tot de verantwoordelijkheden van de commissie behoren onder andere het monitoren en registreren van en sturen op risico- en veiligheidsindicatoren, het bevorderen en bewaken van een attitude gericht op veiligheid en kwaliteit en een klimaat van veilig melden en veiligheidsbewustzijn, het updaten van gedragscodes, werkwijzen, procedures en beleid, het organiseren van scholingsbeleid en intervisie, onderzoek naar incidenten en calamiteiten, organiseren van audits, accreditatie en certificering.

Door te registreren, te evalueren en te verbeteren aan de hand van de PDCA-cyclus streeft de commissie naar een continue kwaliteits- en veiligheidsverbetering van de zorg. De commissie Kwaliteit & Veiligheid komt drie keer per jaar samen en vergadert over de thema's (1) Veiligheid, (2) Kwaliteit en (3) Verplichte zorg en wet- en regelgeving.

Vergaderingen en evaluaties:

Vergadering Raad van Toezicht

Jaarlijks

Vergadering Raad van Toezicht met Raad van Bestuur

Ieder kwartaal, in 2023 4 vergaderingen (95% aanwezigheid)

Vergadering Raad van Toezicht met Ondernemingsraad, Cliëntenraad, Familieraad

Jaarlijks

Evaluatie Raad van Toezicht en Raad van Bestuur

Jaarlijks, in september 2023 (100% aanwezigheid)

Bespreking en vaststelling jaarrekening

Jaarlijks, in mei 2023 (100% aanwezigheid)

Vergadering Commissie Kwaliteit & Veiligheid

Drie keer per jaar, in maart, juni en november, (100% aanwezigheid)

In de vergaderingen van de Raad van Toezicht met de Raad van Bestuur worden de volgende onderwerpen behandeld:

- Kwaliteit en veiligheid
- Financiën
- Projecten
- Clientenraad en Familieraad update

Jaarlijks evalueert de Raad van Toezicht samen met de Raad van Bestuur het eigen functioneren.

De jaarrekening is met de accountant besproken en goedgekeurd.

In 2023 heeft de Raad van Toezicht het proces tot versterking van de Raad van Bestuur opgestart. Dat resulteerde in de benoeming van twee nieuwe leden van de Raad van Bestuur.

Alhoewel 2023 in velerlei opzichten een uitdagend jaar was, wil de Raad van Toezicht zijn erkentelijkheid uitspreken voor de manier waarop de Raad van Bestuur hierop inspeelde.

Conclusie

Naar het oordeel van de toezichthouder is in 2023 voldaan aan de eisen voor onafhankelijkheid.

3.4 Raad van Bestuur

De leden van de Raad van Bestuur worden benoemd door de Raad van Toezicht. De bezoldiging is vastgesteld door de Raad van Toezicht op basis van de Wet normering bezoldiging topfunctionarissen publieke en semipublieke sector (WNT). De Raad van Bestuur komt minimaal één keer in de maand samen, en vergadert minimaal drie keer per jaar met de Raad van Toezicht onder voorzitterschap van de voorzitter van de Raad van Toezicht.

Sinds oktober 2023 bestaat de Raad van Bestuur uit drie leden: Jan van Blarikom, Helga van Laak en Hanna Laport. Het is een collegiaal bestuur (zonder voorzitter), waarbij beslissingen door de drie leden in consensus worden genomen. De Raad van Bestuur 'kijkt ernaar uit om samen de uitdagingen in de dynamische wereld van de zorg tegemoet te treden, met de bekende bevlogenheid en enthousiasme die bij ons passen. Altijd op zoek naar de beste zorg voor cliënten en familie.'

4 Medezeggenschapsraden

Zeeuwse Gronden heeft een onafhankelijke Cliëntenraad met een eigen reglement dit is geborgd in de statuten. De Cliëntenraad functioneert onafhankelijk en vertegenwoordigt de belangen van de cliënten, daarbij stelt de cliëntenraad kwalitatieve en kwantitatieve onderwerpen aan de orde.

Naast de Cliëntenraad is er de Familieraad, die de belangen behartigt van familie en naasten. De Familieraad geeft advies en draagt het familiebeleid uit binnen Zeeuwse Gronden.

4.1 De Familieraad

Vanuit de familievereniging Ypsilon hebben een aantal ouders samen met betrokken hulpverleners Zeeuwse Gronden opgericht met de visie: goede huisvesting en zinvolle dagbesteding met warme betrokken zorg voor de cliënt en aandacht en betrokkenheid voor de familie van de cliënt.

In de Richtlijn Familiebeleid welke is opgesteld door de Familieraad en de Raad van Bestuur staat omschreven hoe de communicatie tussen medewerkers van Zeeuwse Gronden en familie verloopt.

Uitgangspunten zijn:

- De relatie tussen cliënt en diens familie staat centraal en de houding van de medewerkers is uitnodigend.
- Het betrekken van familie heeft een structurele plaats in het behandel- en begeleidingsproces.
- De Familieraad ziet toe op handhaving en stimuleert goede omgang tussen familie, cliënten en medewerkers (Triadekaart).

De Familieraad heeft overleg met de onderstaande disciplines:

- Zorgcoördinator
- Ondernemingsraad en Cliëntenraad
- Geneesheer-directeur
- Raad van Bestuur
- Seniors
- Jaarevaluaties
- Begeleiders
- FACT-teams

De Familieraad vergadert 6 keer per jaar, waarbij soms een medewerker wordt uitgenodigd voor informatie over de actuele onderwerpen binnen de organisatie. De Familieraad bestaat uit: Rita de Rijke (voorzitter), Maril van Waes, Hans van Welsum, Marianne Kuiper, Anneli Deij en Dave van Rijckevorsel (nieuw lid). In 2023 nam de Familieraad afscheid van Bram Schoe. De Familieraad stuurt twee keer per jaar een nieuwsbrief uit.

Vragenlijst

Elke twee jaar stelt de Familieraad een vragenlijst op om de kwaliteit van de zorg en omgang met familie en naasten te inventariseren. In januari 2023 heeft de Familieraad de resultaten overhandigd aan de Raad van Bestuur. Er zijn 126 enquêteformulieren ingevuld. In totaal zijn er 600 verstuurd.

Het gemiddelde totaalcijfer is 7,7. Dit is iets lager dan de uitslag van de enquête die twee jaar daarvoor is gehouden (7,9).

De waardering voor de organisatie en de medewerkers is hoog. Er is tevredenheid over de dagbesteding en de activiteiten die worden aangeboden. Er zijn ook een aantal verbeterpunten, waar Zeeuwse Gronden mee aan de slag gaat.

Familie en naasten willen meer betrokken worden bij en geïnformeerd worden over de zorg voor hun familielid. Dit geldt vooral voor naasten van FACT-cliënten en cliënten in de ambulante zorg. Verder is er behoefte aan meer aandacht voor zelfzorg, persoonlijke en huishoudelijke hygiëne van de cliënten. Familieleden ervaren de samenwerking met de medewerkers en organisatie over het algemeen als erg positief.

Activiteiten

In 2023 waren er verschillende activiteiten voor de Familieraad:

- Overleg met beide FACT-teams en de seniors. Als belangrijk actiepunt uit de eerder genoemde enquête kwam naar voren dat er behoefte is aan psycho-educatie. In het voorjaar van 2024 worden er vier thema-avonden georganiseerd.
- Overleg met geneesheer-directeur van Zeeuwse Gronden, Wim Otte. De VIM (voorheen MIC) is toegelicht en de status van de ouderenpsychiatrie. Een ouderenhuis is een wens van de Familieraad.
- Een gezamenlijk overleg met de Raad van Toezicht, de Ondernemingsraad en de Cliëntenraad. We kregen inzicht in elkaars actuele taken.
- Tweemaal een overleg met de Raad van Bestuur. Onderwerpen van gesprek: de personeelswisselingen, de uitbreiding van Zeeuwse Gronden en verandering van samenstelling van de Raad van Bestuur.
- Overleg met de commissie Kwaliteit over actuele zaken die spelen binnen de organisatie.
- Contact met familiecontactpersoon Ina de Bruin. Zij is ook steeds present bij familiebijeenkomsten.
- Updaten Richtlijn Familiebeleid. Een belangrijke toevoeging is dat de familie ten allen tijde het recht heeft om informatie aan de behandelaar te verstrekken, ook als een cliënt hiervoor geen toestemming geeft. Hiermee kan familie vaak een zinvolle toelichting geven, die bijdraagt aan de juiste zorg.
- Presentatie verzorgen tijdens de drie introductiebijeenkomsten voor nieuwe medewerkers.
- Twee leden van de Familieraad waren actief betrokken bij de vacature voor de Raad van Bestuur.
- Twee leden van de Familieraad namen deel aan de audit. We deelden gezamenlijk met de Cliëntenraad positieve ervaringen met de auditor.
- Verzorgen van een gastles op Hogeschool Zeeland, met als thema: Herstelgericht werken en Samenwerken met familie.
- Familiebijeenkomst met aanschuiftable in het najaar in Middelburg, met presentaties en lotgenotencontact. Dit is een bijeenkomst die speciaal bedoeld is voor naasten. Tijdens deze aanschuiftables lichten verschillende sprekers bepaalde onderwerpen toe. De avond wordt afgesloten met een informele maaltijd en er is tijd om bij te praten. De reacties op deze avonden zijn zeer positief.

- Deelname aan de Beleidsdag, met een presentatie voor alle medewerkers van Zeeuwse Gronden.
- Tevreden terugkijken op een drukbezochte Familiedag in het voorjaar, met lezingen, presentaties en workshops.
- Terugkijkend kan de Familieraad over 2023 zeggen dat er betere aandacht en ook meer aandacht is voor ambulante cliënten en hun familie. Ook is de familie betrokken bij de jaarevaluaties en andere activiteiten op de woonlocaties. Daarnaast is de achterban meer betrokken, onder meer door de Aanschuiftafel.

4.2 De Cliëntenraad

De aandachtsgebieden van de Cliëntenraad zijn de leefomgeving van de cliënt, veiligheid en respect. De Cliëntenraad heeft een ondersteuner vanuit de organisatie (die niet betrokken is bij andere beslismomenten, om objectiviteit te waarborgen).

We zijn het jaar gestart met 7 leden. We namen afscheid van 2 leden en er zijn 2 nieuwe leden bijgekomen. Momenteel hebben wij 7 leden en 1 ondersteuner. In 2023 mochten wij een jeugdlid verwelkomen.

De Cliëntenraad heeft het afgelopen jaar acht keer vergaderd. Die overleggen vinden afwisselend plaats in Zeeuws-Vlaanderen en boven de Westerschelde. Tijdens de overleggen worden er verschillende vraagstukken besproken die van algemeen belang zijn voor alle cliënten die zorg krijgen bij Zeeuwse Gronden. Meerdere malen per jaar nodigde de Cliëntenraad gasten uit om over bepaalde thema's te praten. Zo was er een overleg met de zorgadministratie waarin zij meer uitleg gaven over hun werkzaamheden zijn en kreeg de Cliëntenraad uitleg over de Wlz en Wmo-indicaties. Menno van Hoepen is aangesloten bij een overleg rondom de ervaringsdeskundigen.

De Cliëntenraad heeft ook jaarlijks overleggen met de Familieraad, Ondernemingsraad, seniors, geneesheer-directeur, de Raad van Bestuur en de Raad van Toezicht

Ook wordt de Cliëntenraad betrokken bij vraagstukken vanuit de Raad van Bestuur en ook bij de bouwcommissie, om mee te denken over de indeling en opzet van nieuwe locaties.

De notulen van de overleggen zijn voor alle medewerkers en cliënten inzichtelijk.

Activiteiten

- Bijwonen van de jaarevaluaties
- Adviseren bij aanstellen leden Raad van Bestuur en Raad van Toezicht
- Eerste LHBT+ bijeenkomst in het Buurthuis
- Bijwonen van de beleidsdag en hier een presentatie gegeven
- Presenteren op de introductiedag voor nieuwe medewerkers
- Kennismaking met de nieuwe ondersteuner voor de cliëntenraad
- Uitbrengen van een nieuwe folder
- Aanwezig tijdens de HKZ
- Regionale netwerkbijeenkomst LOC
- Werving van nieuwe leden voor de cliëntenraad
- Flexpoule zorgbelang

De Cliëntenraad vindt veiligheid, voeding, hygiëne en respect erg belangrijk. Dit heeft dan ook continue de aandacht. Zeeuwse Gronden wil de mensen leren op een goede manier met hun psychiatrische ziekte om te gaan, zodat ze hun gevoel van eigenwaarde terug krijgen en hun plek in de maatschappij kunnen vinden.

4.3 De Ondernemingsraad

De Ondernemingsraad draagt bij aan een sterke organisatie met gezonde werknemers. Dit doet de Ondernemingsraad door belangrijke trends gericht te analyseren. Maar ook groei op de persoon te stimuleren en impactvol te werk te gaan.

In de praktijk heeft de Ondernemingsraad overleggen met verschillende organen en disciplines binnen de organisatie. De Ondernemingsraad wil door een sterke samenwerking de zichtbaarheid binnen de organisatie verbreden. De Ondernemingsraad denkt mee met het bestuur en personeel. Medewerkers zijn zich bewust van de mogelijkheid tot het inwinnen van advies bij de Ondernemingsraad. Wanneer nodig geeft de Ondernemingsraad een kritisch advies, handelend in de belangen van de medewerkers.

De Ondernemingsraad kijkt terug op een bewogen jaar. De raad bestond een tijdje uit 1 lid, en op een later tijdstip uit een recordaantal van maar liefst zes leden. Ondanks het met periodes lage ledenaantal heeft de Ondernemingsraad toch een rol kunnen spelen in bestuurlijke en strategische veranderingen.

Activiteiten

De activiteiten in 2023 van de Ondernemingsraad opgesomd:

- Bezoek aan de woonlocaties Koudekerke en 't Hofje in Terneuzen voor de jaarevaluaties (januari).
- Bijeenkomst met en van alle raden: Cliëntenraad, Familieraad, Raad van Bestuur en Raad van Toezicht (februari).
- In samenwerking met HR is een vacature ontwikkeld om nog meer nieuwe leden aan te trekken. Ook is de jaarevaluatie van woonlocatie Kruiningen bezocht (april).
- In mei worden twee vergaderingen belegd. Contacten zijn aangehaald met verschillende afdelingen van Zeeuwse Gronden. Er is nu ruimte om praktische zaken te regelen, zoals documenten- en mailbeheer en een nieuwsbrief voor de medewerkers (mei).
- In juni is het eerste overleg met de Raad van Bestuur en de nieuwe leden van de Ondernemingsraad erbij. We bespreken de groei van de organisatie en de nieuwe locaties op de lange en middellange termijn. Ook gaan we in gesprek met OR over de haalbaarheid van een fietsplan vanuit Zeeuwse Gronden. In het kader van 'OR on tour' brengen we een bezoek aan woonlocatie de Paardenmarkt in Hulst om in gesprek te gaan met de medewerkers.
- We investeren in de contacten met de seniors en de Beleidsdag en Boosterdag komen in zicht. We geven uitleg over de raad en verdelen de taken onderling. We nodigen de familieraad en cliëntenraad uit om kennis te maken en van elkaar te horen waar we zo al mee bezig zijn (juli).
- We publiceren onze eerste nieuwsbrief (september).

- We volgen een basiscursus Ondernemingsraad bij Danthe opleidingen. We ontwikkelen met elkaar onze eigen missie en visie zodat we nog duidelijker als OR kunnen uitleggen waar wij voor staan en wat wij belangrijk vinden. Naar aanleiding van de cursus wordt het OR regelement herzien en aangepast. Ook keuren we de adviesaanvraag voor het thuiswerkbeleid goed. We bezoeken onder het mom 'OR on tour' Middelburg en maken afspraken voor bezoekjes aan diverse locaties. Zo vergroten we onze zichtbaarheid en stellen ons voor aan onze achterban (oktober).
- We maakten in november kennis met de Familieraad en bezochten woonlocatie De Groene Zwaan in Terneuzen. Tijdens de Boosterdagen voor medewerkers gaven we presentaties over de Ondernemingsraad.
- In december stond een vergadering met de Raad van Bestuur op de agenda. We spraken af ons contact te intensiveren, om zo een goede relatie met elkaar op te bouwen en elkaar te helpen. Ook is de nieuwe locatie in Dirksland besproken.
- Ook in december voerde de Ondernemingsraad het jaarlijkse gesprek met de geneesheer-directeur, waar we terugblikten op een positief 2023.

5 Externe ondersteuning

Zeeuwse Gronden biedt de mogelijkheid voor de cliënten en hun naasten om extern ondersteuning te krijgen van de patiëntenvertrouwenspersoon, familievertrouwenspersoon en de klachtenfunctionarissen.

5.1 Patiëntvertrouwenspersoon

Zeeuwse Gronden werkt vanuit Zorgbelang met een poule van vertrouwenspersonen. De poule zorgt voor een betere waarborging van de geleverde service bij afwezigheid of verloop. Voor cliënten blijft er één vast aanspreekpunt. Vanuit dezelfde organisatie is er ook een vertrouwenspersoon voor de Jeugd aangewezen.

In 2023 vond er een gesprek plaats met alle vertrouwenspersonen en klachtenfunctionarissen van Zorgbelang en team Beleid en Kwaliteit. Het gesprek diende om de communicatie goed af te stemmen en korte lijnen te behouden. Vanuit zorgbelang is in 2023 aangesloten bij verschillende teamoverleggen om de bekendheid te vergroten.

5.2 Familievertrouwenspersoon

De familievertrouwenspersoon ondersteunt desgevraagd naasten van psychiatrische patiënten. De familievertrouwenspersoon biedt naasten een professioneel klankbord en heeft daarbij de volgende taken:

- Informeren
- Ondersteuning in de communicatie
- Bemiddelen in de triade
- Ondersteunen bij klachtenprocedures
- Signalen bij de organisatie over ernstige structurele tekortkomingen in de zorg of de bejegening van naasten aankaarten

Waar nodig, onderhoudt de Familieraad nauw contact met de familievertrouwenspersoon. Verder is er waar nodig contact met de klachtenfunctionaris, behandelaren en leidinggevenden of directie.

5.3 Klachtenfunctionaris Volwassenen

De klachtenfunctionaris volwassenen is in dienst bij ZorgBelang en werkt nauw samen met de vertrouwenspersoon. Indien nodig wordt een casus onderling overgedragen. ZorgBelang levert een verslag aan waarin de contacten met de klachtenfunctionaris en vertrouwenspersoon gecombineerd zijn weergegeven.

In 2023 waren er 8 lopende casussen voor volwassenzorg bij ZorgBelang. In geen van de 8 gevallen is het gekomen tot een officiële klacht. Door het lage aantal betrokken cliënten, zijn de klachten in 2023 niet gecategoriseerd of uitgewerkt in het jaarverslag, omdat dit te gemakkelijk tot de persoon te herleiden zou zijn.

In recente jaren zijn de aantallen teruggelopen; in 2023 is er een daling van 50% t.o.v. 2022. In 2024 volgt er een gesprek met ZorgBelang om te bekijken waardoor deze trend mogelijk te verklaren is.

5.4 Klachtenfunctionaris Jeugd

Het Jeugdhuis Othene is door Zorgbelang 34 keer bezocht in 2023. Tijdens deze bezoeken zijn er 47 kwesties besproken. Daarvan zijn 33 kwesties als 'klacht' bestempeld. Een deel van de kwesties was in de opstartfase van het Jeugdhuis, waar er gezocht werd naar rust en stabiliteit. In totaal zijn 41 kwesties afgehandeld door middel van informatievoorziening, advies of ondersteuning. Bij 6 kwesties is de ondersteuning afgebroken, bijvoorbeeld omdat de cliënt het gesprek niet verder aan wilde gaan. 2 van de kwesties zijn op initiatief van ouders gestart.

In geen van de gevallen is de klacht doorgezet naar de onafhankelijke klachtencommissie. Het grootste deel van de kwesties ging over groepsregels, werkwijze en bejegening, privacy, afspraken nakomen en Jeugdhulp/Jeugdbescherming. Zorgbelang heeft in 2 situaties gesignaleerd dat er 'vrijheidsbeperkende maatregelen' werden opgelegd. Deze situaties zijn kort daarop opgelost.

5.5 Klachtencommissie Zeeland

Voor de reguliere zorg is er een interne klachtenprocedure. Klachten worden ontvangen door de Raad van Bestuur en er is een aandachtsfunctionaris klachten die waar nodig contact onderhoudt met de klachtenfunctionaris. Om dit te kunnen waarborgen, neemt Zeeuwse Gronden deel aan de Klachtencommissie Zeeland. In 2023 is er geen contact geweest tussen cliënten en de Klachtencommissie Zeeland.

5.6 Verplichte zorg

Er is een vertrouwenspersoon voor de WVGZ aangesteld vanuit Stichting Patiëntenvertrouwenspersonen in de GGZ. Vanuit de WVGZ is er een verplichting voor een klachtencommissie waarbij Zeeuwse Gronden samenwerkt met partner Emergis. Er zijn in 2023 geen contactmomenten geweest met de PVP WVGZ en de klachtencommissie verplichte zorg.

6 Beleid

6.1 Meerjarenbeleid

Waar we bij Zeeuwse Gronden waarde aan hechten, wordt voor een groot deel bepaald door de inbreng van cliënten en familie, ons werk draait immers om hen. Niet voor niets spelen de Cliëntenraad en Familieraad binnen Zeeuwse Gronden een belangrijke rol en nemen we de ideeën die daaruit naar voren komen mee in de uitwerking van ons beleid. We zijn een ambitieuze organisatie en willen met behoud van onze kernwaarden groeien, in en buiten Zeeland, om zo steeds meer mensen met een ernstige psychiatrische ziekte een thuis in de samenleving te geven.

We naderen ons doel om in iedere Zeeuwse gemeente minstens één kleinschalige woonvorm te realiseren voor mensen met een ernstige psychiatrische aandoening. Daarnaast bieden we ambulante ondersteuning voor mensen die zelfstandig wonen. En we kijken verder. Op vraag van een grote groep familieleden in Zuid-Holland en familievereniging Ypsilon timmeren we hard aan de weg om ook in die provincie kleinschalige, beschermde woonvormen volgens het concept van Zeeuwse Gronden te realiseren. De eerste concrete woonlocatie opent in 2024 in Dirksland, op Goeree-Overflakkee. De tweede staat op de planning voor 2025, in Spijkenisse. En ook in andere regio's hebben we er alle vertrouwen in dat de zorg waar zoveel behoefte aan is voor steeds meer mensen met een ernstige psychiatrische ziekte beschikbaar komt.

Bij de uiteenzetting van onze doelen is het zinvol een onderscheid te maken tussen Zeeland en Zuid-Holland.

Zeeland

In Zeeland zijn er ongeveer 2500 mensen in zorg met een ernstige psychiatrische aandoening.

Ongeveer 600 daarvan zijn anno 2023 in behandeling bij Zeeuwse Gronden.

Van die eerdergenoemde 2500 mensen in zorg met een ernstige psychiatrische aandoening maakt ongeveer 20% (500) aanspraak op Beschermd Wonen. Anno 2023 wonen 170 daarvan bij Zeeuwse Gronden.

De verwachting, gebaseerd op de groeicijfers van de afgelopen jaren, is dat de aantallen voor Zeeuwse Gronden verder gaan toenemen, en daarmee ook het aantal medewerkers en dagbestedingsprojecten. In een lange termijn perspectief van 12 jaar, komen we tot de volgende prognose als het om Zeeland gaat.

- 1200 cliënten in behandeling (inclusief jeugd)
- 250 plaatsen Beschermd Wonen door heel Zeeland
- 20 logeerplekken
- 15 dagbestedingsprojecten
- 400 medewerkers

Zuid-Holland

In Zuid-Holland is er vanuit familieleden van mensen met een ernstige psychiatrische ziekte veel vraag naar beschermde woonvormen dichterbij huis. Daarom zijn wij in deze regio actief

gesprekken aan het voeren met gemeenten, zorgkantoren en woningbouwcorporaties. Deze ontwikkelingen verlopen zeer positief en in twee aanbestedingsprocedures is Zeeuwse Gronden reeds als aanbieder gegund.

Op de Zuid-Hollandse Eilanden zullen in ieder geval al twee woonlocaties worden gerealiseerd. In een perspectief van 12 jaar geeft dit de volgende prognose:

- 4 woonlocaties in Rotterdam (centrumgemeente en/of regiogemeenten)
- 4 woonlocaties in Zuid-Holland Noord
- 4 woonlocaties op de Zuid-Hollandse Eilanden

Dit komt neer op ongeveer 200 plaatsen Beschermd Wonen in Zuid-Holland. Daarnaast zal aan nog eens 600 ambulante cliënten zorg worden geleverd. De organisatie zal hierbij met 250 medewerkers toenemen.

In de zomer van 2024 opent de eerste woonlocatie van Zeeuwse Gronden op Goeree-Overflakkee, in Dirksland. Een bestaande zorglocatie wordt hiertoe omgebouwd naar veertien appartementen voor beschermd wonen. Ondertussen wordt in Spijkenisse de wijk Sterrenkwartier her-ontwikkeld, waar ook een appartementencomplex voor Zeeuwse Gronden wordt gebouwd (planning 2025). In Rotterdam ligt er een plan voor een locatie voor wonen en dagbesteding, met de verwachting in 2027 te starten.

6.2 Jeugdzorg en ouderenpsychiatrie

Het Jeugdhuis Othene in Terneuzen is dit jaar officieel geopend. Hier kunnen veertien jongeren wonen en er is één logeerplek. Bij de behandeling zijn de ouders en het onderwijs nauw betrokken. Jeugdhulp bij Zeeuwse Gronden is altijd aan het gezin verbonden. Ouders participeren ook in de behandeling. Het doel is herstel van een gezonde gezinssituatie, zodat het gezin weer zelfstandig verder kan. Gezinsdagbehandeling is een intensief aanbod dat dit jaar opnieuw sterk in ontwikkeling is geweest. Het streven is ook om binnen enkele jaren met een FACT-model voor de jeugd te werken, zodat we op efficiënte wijze hoog complexe, kind-eigen en systemische problematiek kunnen behandelen.

Ook is er een jongvolwassenteam vormgegeven. Dit team is er voor jongeren die na het Jeugdhuis toe zijn aan meer zelfstandigheid, maar om redenen niet eenvoudig in een reguliere woonvorm terecht kunnen. Het grootste deel van jongeren en ouders die om hulp vragen, kan thuis, in samenwerking met het onderwijs, worden geholpen. Ongeveer tien procent van de jeugd in behandeling heeft meer nodig. Er is in deze gevallen bijna altijd een kwetsbaar systeem rond de jongere. In het bijzonder is de doelgroep tussen 16 en 25 jaar kwetsbaar. Dat heeft niet zozeer met de zorg, maar wel met regels in de zorg te maken. Het jongvolwassenteam bestaat uit psychologen, psychiaters, verpleegkundigen en begeleiders, zowel uit de jeugd als uit de volwassenzorg. Hiermee overbrugt Zeeuwse Gronden de kloof die onnodig in de hulpverlening ontstaat bij het achttiende levensjaar.

Aanvullend op het Jeugdhuis wil Zeeuwse Gronden een woonvorm voor jongeren tussen de 18 en 23 jaar realiseren, met flexibiliteit in leeftijdsgrenzen. Het gaat om een complex met betaalbare jongerenappartementen, waarvoor niet noodzakelijk een indicatie 'verblijf' nodig is. Hier ligt een gemeenschappelijke taak voor gemeente, woningbouw en zorginstelling.

Een ander project is het realiseren van een ouderenhuis in Terneuzen (planning 2026), om ook een thuis te bieden aan ouder wordende mensen, die naast hun psychiatrische ziekte te kampen krijgen met somatische problematiek. Dit vereist een speciale woonvoorziening en specialistische zorg. Een dergelijk ouderenhuis (gespecialiseerd beschermd wonen voor ouderen) zou een waardevolle aanvulling zijn op het huidige aanbod in Zeeland, omdat dit nog niet op deze wijze is vormgegeven. De plannen worden inmiddels in samenspraak met projectontwikkelaar, woningbouw en gemeente concreet.

6.3 Algemeen

Belangrijk om te benadrukken is dat de groei van Zeeuwse Gronden nooit ten koste mag en zal gaan van de kwaliteit van de zorg. Kleinschaligheid en korte lijnen staan bij ons hoog in het vaandel. Aan deze kernwaarden houden wij ook vast wanneer we groeien. Een groter wordende organisatie betekent niet automatisch dat de woonvormen groter worden of dat cliënten een nummer worden. Zeeuwse Gronden blijft staan waar de organisatie vanuit de kernwaarden voor staat: groot worden door klein te blijven. Psychiatrie maakt deel uit van de samenleving, met aandacht voor de drie belangrijke, onlosmakelijk verbonden pijlers: herstel, kwaliteit en veiligheid. Onze visie wordt nader toegelicht in het document 'Het is tijd', te lezen op onze website www.zeeuwsegronden.nl.

7 Personeel

7.1 Personeelsbeleid

Zeeuwse Gronden sloot het jaar af met dertien woonlocaties in Zeeland, een groot aantal cliënten in ambulante zorg, negen dagbestedingslocaties en 268 medewerkers.

Het aantal medewerkers in dienst bij Stichting Wonen en Psychiatrie (excl. stagiaires) is gestegen van 203 fte naar 217 fte op 31 december 2023. In aantal is het gestegen van 255 medewerkers naar 268 medewerkers, dat is een groei van 4.9%.

Het verzuim bedraagt 8.04% en is dus gestegen ten opzichte van de 7.07% verzuim in 2022. Van de 8.04% is 92,7% ten gevolge van langdurig verzuim (langer dan 6 weken). In alle leeftijdsklassen is het totale verzuim toegenomen, maar de toename van het extra lange verzuim zien we in alle leeftijdsklassen terug. Dit is 1% lager dan het langdurig verzuim in 2022.

De landelijke verzuimcijfers van brancheorganisatie Vernet bedragen voor de zorgsector breed 7,75% en voor de branche GGZ bedraagt het verzuim 7,38% .

De meldingsfrequentie gestegen van 1.34 in 2022 naar 1.41 in 2023. Landelijk is de meldingsfrequentie binnen de zorgsector breed 1.3 en voor de branche GGZ 1.42 volgens Vernet.

Het percentage vrouwen in dienst is op 31 december 2023 82%. Hierdoor komt het percentage mannen op 18%.

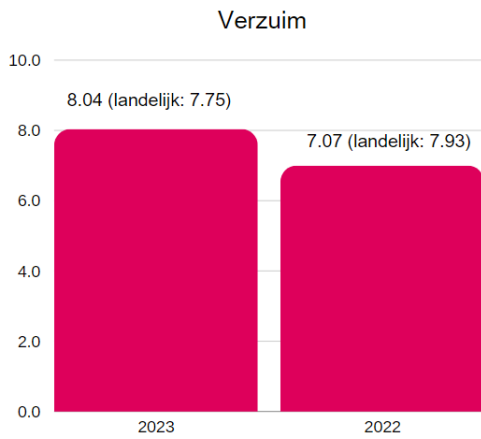
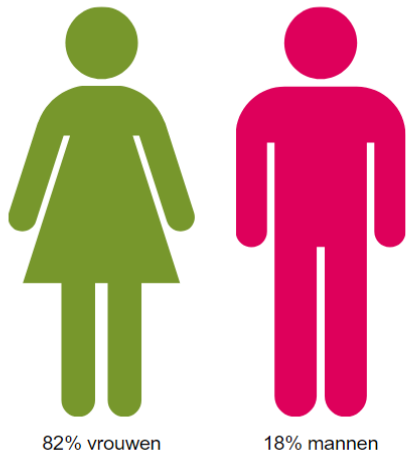
De gemiddelde leeftijd is 39.5 jaar. Dit is opvallend laag in vergelijking met de procentuele verdeling van de beroepsbevolking in zorg in welzijn. Hierbij was in 2023 22.9% van de werknemers 55 jaar of ouder, waar dit 12% binnen Zeeuwse Gronden is.

7.2 Kerncijfers personeel 2023

Verloop personeel	Aantal personen	Aantal fte
Instroom personeel in loondienst	63	49
Uitstroom personeel in loondienst	50	35

Ziekteverzuim volgens Vernet-definitie	Percentage
Totaal verzuim 2023 (excl. Zwangerschapsverlof)	8.04%

Vacatures	Totaal aantal vacatures Q4 2023	Totaal aantal moeilijk in te vullen vacatures
Totaal personeel	2	1
Personeel met cliënt gebonden functies	2	1



Personeel 2023	
Aantal personeelsleden in dienst eind 2023	268
Aantal FTE op 31 december 2023	217
Gem. aantal FTE ondersteunende diensten (MW en Administratie)	25.8
Aantal vrijwilligers (van wie 3 via de Participatiewet)	58

Gedurende het hele jaar is het scholingsaanbod weer vernieuwd en uitgerold, waardoor alle onze medewerkers weer up-to-date zijn omtrent protocollen, regelgeving, veilig werken en meer.

8 Zorg, Kwaliteit & Veiligheid en Duurzaamheid

8.1 Organisatie van kwaliteit en veiligheid

De Commissie Kwaliteit & Veiligheid (CK&V) is een vaste commissie van en onder verantwoordelijkheid van de Raad van Toezicht (RvT), die als doel heeft om het toezicht van de RvT op de kwaliteit en veiligheid van de cliëntenzorg te ondersteunen, namelijk door de RvT hierover te informeren. De RvT is verantwoordelijk voor het toezicht op kwaliteit en veiligheid. Deze verantwoordelijkheid betreft enerzijds het toezicht op de stand van zaken m.b.t. kwaliteit en veiligheid en anderzijds het toezicht op het gevoerde beleid m.b.t. verbetering van de kwaliteit en veiligheid.

Risicomanagement Zeeuwse Gronden cliëntenzorg

De ideale veiligheidscultuur is gericht op het continu proactief verbeteren van de veiligheid in de cliëntenzorg. Dit door voortdurende alertheid op veiligheidsrisico's en daarvan willen leren om de veiligheid te kunnen verbeteren en risico's uiteindelijk te voorkomen. Risicomanagement binnen Zeeuwse Gronden is gericht op risico-inventarisatie, risicotaxatie en risicoafweging, zowel retrospectief als prospectief om te sturen, te beheersen, te minimaliseren en de schadelijke gevolgen te beperken.

De CK&V richt zich op bewaking en verbetering van de kwaliteit en veiligheid van onze cliëntenzorg. Hoe krijgen we de risico's en onveiligheden in de cliëntenzorg in beeld en hoe kunnen we die risico's verkleinen en voorkomen (risicopreventie) en hoe kunnen we de kwaliteit van de zorg meetbaar en merkbaar verbeteren? Verbetering van de zorg leidt namelijk automatisch ook tot veiliger zorg. Goede zorg is, onder andere, veilige zorg.

Het algemene Risicomanagement wordt behandeld in hoofdstuk 9.

PDCA-cyclus Zeeuwse Gronden

De kwaliteit van het zorgproces wordt bewaakt en verbeterd door de kwaliteitscirkel van Deming, die we als volgt kunnen beschrijven in een PDCA-cyclus:

Plan: stel een plan voor verbetering op

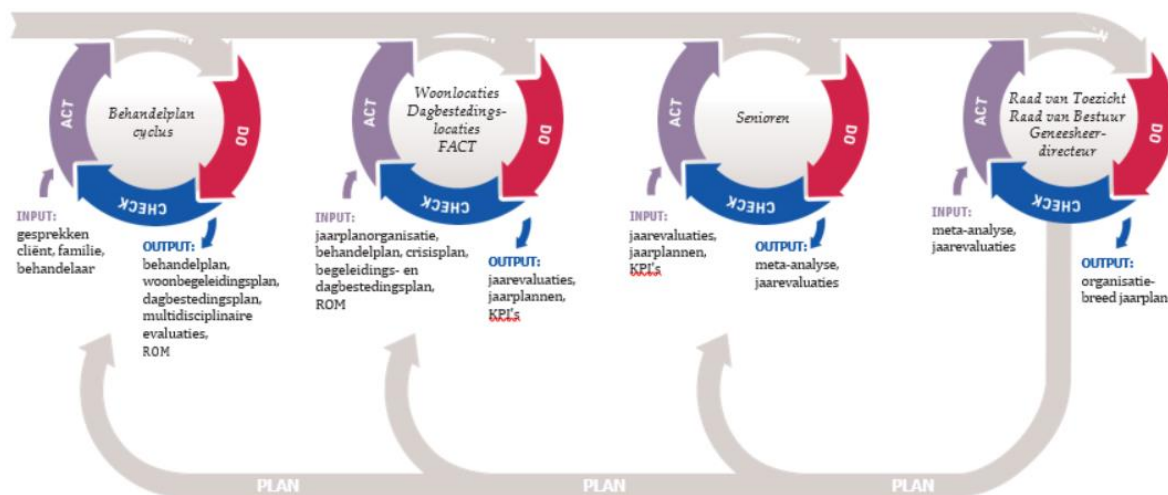
Do: voer het plan uit

Check: stel het resultaat van de verbetering (of het uitblijven daarvan) vast

Act: stel aan de hand van de resultaten een nieuw plan op

PLAN. DO. CHECK. ACT.

Verbetercyclus om continu met elkaar te werken aan herstel, kwaliteit en veiligheid.



Binnen Zeeuwse Gronden wordt deze cyclus concreet beschreven binnen de PDCA-behandelplancycclus (Roozen, Otte, 2023).

PDCA-behandelplancycclus

De PDCA-behandelplancycclus wordt multidisciplinair uitgevoerd: naast de regiebehandelaar zijn minstens twee andere disciplines bij de cyclus betrokken.

Plan: een behandelplan én crisissignaleringsplan worden opgesteld door regiebehandelaar en medebehandelaar met zoveel mogelijk betrokkenheid van cliënt en naaste. Wanneer er sprake is van (woon)begeleiding en dagbesteding, worden als afgeleide van de doelen vanuit het behandelplan ook een woonbegeleidingsplan en een dagbestedingsplan opgesteld.

Do: het plan worden uitgevoerd en zo nodig aangevuld en bijgesteld, in overleg met cliënt en naaste, onder verantwoordelijkheid van de regiebehandelaar.

Check: na een jaar vindt een evaluatie plaats van het behandelplan én het crisisplan. (Evaluatie vindt eerder plaats als besloten wordt tot beëindiging van de behandeling). De evaluatie vindt plaats in multidisciplinair verband met alle betrokkenen: cliënt, naasten, regiebehandelaar, medebehandelaar (eventueel aangevuld met), woonbegeleiding en dagbestedingsbegeleiding.

Act: een aangepast behandelplan én crisisplan worden opgesteld door regiebehandelaar en medebehandelaar in overleg met cliënt en naaste. Indien van toepassing worden ook een aangepast woonbegeleidingsplan en dagbestedingsplan opgesteld.

Deze jaarlijkse cyclus van het opstellen van doelen, uitvoeren, evalueren en aanpassen zorgt dat de kwaliteit van de behandeling voortdurend wordt bewaakt én verbeterd. Binnen een woonlocatie is er altijd sprake van een begeleidingsplan (wonen) én dagbesteding.

Op een woonlocatie vindt er een jaarlijkse evaluatie plaats van: behandelplan, crisisplan, begeleidingsplan en dagbestedingsplan. Daarbij aanwezig zijn: cliënt (bewoner), familie/naasten, senior en één of meerdere begeleiders, regiebehandelaar en medebehandelaar.

8.2 Inbreng van de familie/naaste

De betrokkenheid van de naasten is essentieel bij de zorg voor mensen met een ernstige psychiatrische ziekte. Dit inzicht leidde tot het ontstaan van Zeeuwse Gronden. Het samenwerken met familie krijgt op twee manieren vorm. Enerzijds is er het triadisch werken en anderzijds is er de ondersteuning vanuit de familie en de naasten zelf (*Generieke module naasten, 2022*).

De familie kent de cliënt als geen ander. Familieleden leggen ook een veel langere weg af met de cliënt. Een cliënt in de langdurige zorg ontmoet in zijn leven met gemak een paar honderd hulpverleners. Daarentegen heb je maar één vader en moeder, en misschien een paar broers of zussen.

Het is belangrijk afspraken te maken (de Triadekaart is daarbij een belangrijk hulpmiddel) over wie wat doet. Welke vorm van ondersteuning wil familie bieden, wat wordt door de begeleider gedaan? Het streven binnen Zeeuwse Gronden is de familie zoveel mogelijk de rol van familie te laten vervullen (vader, moeder, partner, broer of zus) en specifieke behandel- en begeleidingstaken bij de zorgprofessional te laten, zodat familie ook echt weer familie kan zijn.

Echter, omdat de familie de cliënt goed kent is de betrokkenheid van de familie bij de intake, het opstellen van crisisplan en behandelplan van grote waarde. Het behandelplan is in 2022 aangepast om de inbreng van naasten (indien redelijkerwijs mogelijk) een prominenter plek te geven. Vaak merken zij bepaalde signalen op en zien zij als eerste aankomen dat het niet goed gaat met de cliënt. Ook kunnen zij zorgbehoeften van een cliënt benoemen waar de cliënt zelf zich voor schaamt, bijvoorbeeld op het gebied van zelfzorg.

Familie kan ook vertellen wat voor persoon iemand geweest is voor zijn of haar ziekte. Dat geeft dikwijls een compleet ander beeld van de persoon, dan dat we van iemand hebben na een jarenlange 'carrière' in de psychiatrie. Het zijn aspecten die kunnen bijdragen aan het herstelproces. Familie heeft zelf ook ondersteuning nodig. In directe vorm kunnen vertellen over de geschiedenis van hun familielid. Advies krijgen in de omgang met hun familielid. Lotgenotencontact wordt op prijs gesteld. Ook specifiek lotgenotencontact: tussen ouders, maar ook tussen broers en zussen van cliënten met een ernstige psychiatrische ziekte.

Er is veel behoefte aan psycho-educatie, zowel in het algemeen als bij specifieke diagnoses: schizofrenie, borderline, stemmingsstoornissen en autisme. En aan verdiepende cursussen rond het samenwerken tussen familie en hulpverleners, zoals 'Familie als bondgenoot'.

Binnen Zeeuwse Gronden wordt een aanbod gefaciliteerd op het gebied van familieontmoetingsdagen en lotgenotencontact. Er zijn cursussen rond positieve psychologie en eigen weerbaarheid. Er worden algemene en specifieke cursussen psycho-educatie gegeven.

De Familieraad heeft intensief contact met de Raad van Bestuur en stemt het beleid af met de Cliëntenraad en de Ondernemingsraad. Iedere twee jaar wordt een familie-enquête afgenomen die wordt teruggekoppeld naar de Raad van Bestuur en telkens in de jaarlijkse beleidsdag terugkomt voor het vaststellen van verbeteracties.

8.3 Kwaliteit op organisatieniveau

De kracht van Zeeuwse Gronden is de gedeelde visie op geïntegreerde zorg en de kleinschalige wijze, de 'couleur locale', aan de hand waarvan de zorg wordt vormgegeven. De kunst is de samenhang binnen de organisatie te behouden.

Iedere 'zorgeenheid' - het kan hier gaan om een woonlocatie, een dagbestedingslocatie of een behandelteam (FACT) - wordt aangestuurd door een senior. Iedere senior vult met zijn team de missie van Zeeuwse Gronden in, aangepast aan de specifieke omstandigheden, de aard van de locatie en de wensen van cliënten en familie.

Minstens één keer per jaar is er een overleg met cliënten en familie en vindt er een jaarevaluatie (behandelplanbespreking) plaats. De jaarevaluatie wordt op iedere locatie gehouden met medewerkers, cliënten en familie, regiebehandelaar, medebehandelaar, met vertegenwoordiging van Cliënten-, Ondernemings- en Familieraad en in aanwezigheid van de Raad van Bestuur, zo mogelijk aangevuld met de Raad van Toezicht. Ook andere betrokkenen zijn welkom, zoals buurtbewoners.

Tijdens de jaarevaluatie wordt een inhoudelijke impressie gegeven van het afgelopen jaar: familie, medewerkers en cliënten vertellen en laten foto- en filmreportages zien. Daarnaast wordt er geëvalueerd op een aantal kwaliteitsindicatoren, zoals onder meer Veilig Incidenten Melden (VIM), tevredenheid familie en medewerkers, ziekteverzuim (medewerkers), behandelingen en dagbesteding.

Aan de jaarevaluatie ligt een PDCA-cyclus ten grondslag. Er wordt een jaarplan opgesteld naar aanleiding van de evaluatie, met inbreng van medewerkers, cliënten en familie en het organisatiebrede jaarplan. Concrete doelstellingen worden geformuleerd, bijvoorbeeld rond VIM-meldingen of ziekteverzuim. Het beleid wordt onder leiding van de senior gedurende het jaar tot uitvoer gebracht. Er komt een analyse van de resultaten tot stand, wat leidt tot een evaluatie en een nieuw jaarplan.

De jaarevaluaties worden besproken in de maandelijkse overleggen van de senioren. Op deze wijze kunnen senioren leren van elkaars praktijken. Over de locatie-evaluaties heen volgt twee keer per jaar een 'meta- jaarevaluatie' met alle senioren, opgesteld aan de hand van de afzonderlijke evaluaties die gepresenteerd worden aan en geëvalueerd worden met de Raad van Bestuur. De kwaliteitsindicatoren) keren hierin op organisatieniveau terug. Deze meta-evaluatie schetst een algemeen beeld, met oog voor 'best practices' binnen Zeeuwse Gronden en aandachtspunten.

De meta-analyse wordt besproken in een jaarlijks overleg tussen geneesheer-directeur, Raad van Toezicht en Raad van Bestuur. De evaluatie van de analyse vormt de input voor het organisatiebrede jaarplan, waarvan de locatiejaarplannen de afgeleiden zijn, waarmee de cirkel rond is.

8.4 Veilig incidenten melden (VIM)

Zeeuwse Gronden kent een veilige meldcultuur, echter is gebleken dat het meldsysteem en de voorheen MIC-commissie een andere invulling moesten krijgen om mee te kunnen gaan in het nieuwe veiligheidsmanagementsysteem. Eind 2022 is er een Veilig Incidenten Melden (VIM)-commissie aangesteld en per 1 januari 2023 wordt er gebruik gemaakt van een VIM-systeem. De VIM-commissie vervangt de bestaande MIC-commissie.

VIM

VIM beoogt bij Zeeuwse Gronden een lerende organisatie te creëren. De VIM-methodiek is per 1 januari 2023 geïmplementeerd binnen Zeeuwse Gronden en meldingen worden digitaal ingediend in AFAS via het VIM-portaal. De VIM's worden geanalyseerd om de kans op herhaling zo veel mogelijk te voorkomen en te leren van deze onbedoelde gebeurtenissen. Op de werkvloer streven we naar een open werkomgeving waarin incidenten in vertrouwen besproken worden in het team. Incidenten zijn een vast onderdeel van de agenda voor het werkoverleg op de locaties.

Het uitgangspunt is dat zoveel mogelijk incidenten worden gemeld en geanalyseerd. Dit betekent het melden van 'alles wat niet de bedoeling is'. Het gaat daarbij niet alleen om gebeurtenissen die daadwerkelijk tot schade voor cliënten en medewerkers hebben geleid, maar ook om 'bijna incidenten' en gesignaleerde veiligheidsrisico's.

Cijfers VIM 2023

Categorie	Kwartaal 1	Kwartaal 2	Kwartaal 3	Kwartaal 4	Totaal
Totaal VIM	199	258	304	285	1046

8.5 Certificering en audits

Per jaar vinden er meerdere certificeringen en audits plaats binnen Zeeuwse Gronden. Zoals elk jaar is er een HKZ-audit geweest. Daarnaast hebben een FACT-certificering en keurmerk Basis-GGZ plaats gevonden. Ook worden er jaarlijks interne audits afgenomen.

Externe Audits

In 2023 heeft de HKZ-audit plaatsgevonden op 27, 28 en 29 november. De afdelingen die geaudit zijn; Directie, Geneesheer-Directeur, Kwaliteit & Beleid, Financiën, Facilitair, Cliëntenraad, Familieraad, Ambulant Boven de Westerschelde, Ervaringsdeskundigen, locatie Yerseke, locatie Kruiningen, Kringloopwinkel, locatie Jeugdhuis Othene, locatie Binnenhofje en FACT onder de Westerschelde..

Uit de HKZ 2023 kwam geen tekortkoming naar voren. Er zijn meerdere sterke punten benoemd en één verbetermogelijkheid. Een aantal passages uit het verslag:

'Tijdens de audit is opgevallen dat de organisatie een forse doorontwikkeling heeft gemaakt op de verbetercycli op alle processen. Zo zijn medewerkers goed bekend met de eisen aan goede dossiervoering, wat ook te zien is in de mooie en complete dossiers. Ook op managementprocessen zijn mooie verbeterlagen gemaakt, zoals gezien is in de jaarevaluaties en de systeembeoordeling. Door met vooraf vastgestelde KPI's te werken kan hierin nog meer structuur gebracht worden. Opvallend is de

verzorgdheid en warmte op elke locatie die bezocht is, overal is een moderne huiselijke sfeer neergezet, die volledig past bij de visie van de organisatie. Het systemisch werken is ver doorgevoerd in de organisatie en naasten van cliënten worden dan ook zoveel als mogelijk betrokken bij de begeleiding en/of behandeling.' - HKZ rapport

'Zeeuwse Gronden is een goede instelling die heel dicht bij de cliënten staat, de cliënt staat echt voorop in deze organisatie.' - Medewerker

'De kringloopwinkel is een feest voor het oog en de neus! Het dagbestedingsplan in de kringloop is echt in begrijpelijke taal geschreven in de bewoordingen van de cliënt.' - HKZ rapport

Mogelijkheden voor verbetering: 'Er is volgens de GD een mantelzorgerscheck geïmplementeerd, maar dit is in het dossier niet zichtbaar bij het ambulante team, zeker niet als er alleen sprake is van begeleiding zonder behandeling. Het valt te overwegen de mantelzorgerscheck voor alle bij de zorg betrokken medewerkers inzichtelijk te maken.' - HKZ rapport

Interne Audit

Elk jaar voert een team medewerkers een interne audit uit op verschillende aandachtsgebieden. De volgende onderdelen zijn bij de interne audit aan bod gekomen in 2023:

Medicatieproces

FACT boven de Westerschelde, woonlocatie Yerseke, medicatiewerkgroep, VIM-werkgroep

Zorgproces

Woonlocatie Goes, woonlocaties Koetshuis

Behandelproces

FACT boven de Westerschelde

HR proces

HR, Opleidingscoördinator

8.6 Inzet van Routine Outcome Monitoring (ROM)

Zeeuwse Gronden maakt voor het meetbaar maken van de kwaliteit van het behandel- en begeleidingsaanbod gebruik van ROM-metingen. Deze metingen zijn ook een vereiste vanuit de zorgverzekeraar. Voor het opstellen en evalueren van het behandelplan wordt gebruik gemaakt van de HoNOS, MANSA en de CQI-vragenlijst. Deze kwaliteitsmeting is een onderdeel van het zorgproces van Zeeuwse Gronden. ROM-gegevens is als een KPI opgenomen in de Planning & Control cyclus.

Het evalueren van deze meetresultaten op organisatorisch niveau heeft meer aandacht gekregen en er is vanuit de zorgadministratie ondersteuning gekomen om het FACT-team te informeren en begeleiden bij het kwaliteitsvraagstuk. In de onderstaande afbeelding staan de totaalscores per meetinstrument uitgelicht.

scores	Q1	Q2	Q3	Q4	Gemiddeld	Vergelijk 2022
ZRM	3,9	3,8	3,9	3,9	3,9	n.b.
CQi	7,3	8,0	7,1	7,7	7,5	7,5
MANSA	4,7	4,8	4,8	4,8	4,8	4,7
HoNOS	9,9	9,3	9,0	8,6	9,0	10,3
H rBeperking	2,2	1,5	2,0	1,8	1,9	2,2
H rGedrag	1,3	1,4	1,0	1,1	1,1	1,5
H rSociaal	2,8	2,7	2,5	2,3	2,5	3,1
H rSymptoom	3,8	3,7	3,4	3,4	3,5	3,6

CQI

Bij Zeeuwse Gronden wordt ieder jaar en bij afronding van de behandeling de tevredenheid gemeten met de Consumer Quality- index (CQI). Dit is een gestandaardiseerde vragenlijst die aangeeft wat de ervaren kwaliteit van zorg is vanuit het perspectief van de cliënt. De CQI meet op verschillende aandachtsgebieden. De gemiddelde totaalscore van 4,1 is in 2023 gelijk gebleven aan het voorgaande jaar.

HoNOS

HoNOS staat voor 'Health of the Nation Outcome Scales' en is een vragenlijst om de psychische gezondheid en het persoonlijk functioneren te meten. Met een gemiddelde score van 9,0 op jaarbasis is er een daling ten op zichte van de totaalscore in 2022, waarin het gemiddelde een 10,3 was.

MANSA

De MANSA is vragenlijst die de kwaliteit van leven in kaart brengt. De gemiddelde score op jaarbasis is in 2023 een 4,8. Dit is een fractie hoger dan de 4,7 in 2022.

Somatische screening

Een onderdeel van het zorgpad is een somatische screening, iedere cliënt krijgt elk jaar een lichamelijk onderzoek. Door middel van de somatische screening wordt het risico op metabool syndroom beheerst. Bij cliënten die lichamelijk in goede gezondheid zijn en die geen schadelijke medicatie nemen kan daarvan afgeweken worden.

Op elke locatie is een verpleegkundige aandachtsfunctionaris voor de somatische screening. Zorgadministratie zorgt ervoor dat iedere behandelaar, senior en aandachtsfunctionaris een maandelijks overzicht ontvangen met een zorgproces. In het zorgproces is te zien op welke datum voor cliënten een nieuwe somatische screening is vereist. Er is een werkgroep somatiek. De werkgroep rapporteert aan de commissie Kwaliteit & Veiligheid.

Zelfredzaamheidsmatrix (ZRM)

		legenda				
ZRM		1 acute problematiek				
		2 niet zelfredzaam				
		3 beperkt zelfredzaam				
		4 voldoende zelfredzaam				
		5 volledig zelfredzaam				
nr	vraag	Q1	Q2	Q3	Q4	jaarbasis
	aantal ingevulde vragenlijsten:	29	37	71	40	177
ADL	basale ADL	4,5	4,0	4,3	4,2	4,2
BADL	instrumentele ADL	3,9	3,6	4,1	3,9	3,9
DAG	Werk & Opleiding	2,8	2,8	2,8	2,8	2,8
FIN	Financiën	3,5	3,6	3,5	3,7	3,6
GG	Geestelijke gezondheid	3,2	3,2	3,5	3,4	3,3
HR	Huiselijke relaties	3,9	4,0	4,2	4,3	4,2
HV	Huisvesting	4,1	4,0	4,2	4,3	4,2
JUS	Justitie	4,9	4,9	5,0	4,7	4,9
LG	Lichamelijke gezondheid	3,9	3,6	3,8	3,9	3,8
MP	Maatschappelijke participatie	3,8	3,6	3,8	3,5	3,7
SN	Sociaal netwerk	3,5	3,3	3,6	3,5	3,5
TB	Tijdsbesteding	3,4	3,4	3,7	3,5	3,6
VER	Middelengebruik	4,7	4,8	4,8	4,7	4,8
gTotaal	Gemiddelde zelfredzaamheidscore	3,9	3,8	3,9	3,9	3,9

Cijfers suïcide(pogingen)

Jaarlijks vult Zeeuwse Gronden een vragenlijst van het meldpunt IGJ in m.b.t. suïcides en ernstige suïcidepogingen (met schadelijke/langdurige gevolgen). In 2023 was er sprake van 1 suïcide.

8.7 Planning & control

De Planning & Control dient om de (toekomst)bestendigheid en groei van de organisatie in goede banen te leiden. Thema's die in 2023 zijn beschreven:

- Inhoudelijke analyse en actiepunten vanuit de staf bij rapportages en begrotingen
- Toepassen van een kostprijs
- Projectadministratie
- Systeembeoordeling
- Interne controles

In de Planning & Control staat per onderdeel beschreven met welke frequentie, waar, met welk doel en door wie het wordt aangeleverd. Er worden interne controles op gebied van financiën gedaan volgens een vastgesteld schema. Verantwoordelijkheden en bevoegdheden zijn opgenomen in een matrix (naar het RACI-model).

8.8 Evaluatie Prospectieve Risico Analyse processen (PRI)

De Risicosignalering en het Toezicht op risico zijn onderdeel van de reguliere planning- en control cyclus. Er een primair en secundair proces. Dit stimuleert een bedrijfscultuur met voldoende aandacht voor risicobeheersing.

Vanaf 2022 is er gewerkt met een nieuw format voor de integrale risico inventarisatie: de Prospectieve Risico Analyse processen (PRI). De PRI wordt jaarlijks ingevuld en gecoördineerd door

Kwaliteit & Beleid. Elke afdeling wordt gevraagd een set van risico's die voor hen relevant is, te beoordelen. Categorieën zijn:

- Bedrijfsvoering & processen
- Financiën & fraude
- Client kwaliteit & veiligheid
- Governance & regelgeving
- Personele proces
- Administratieve proces
- Organisatorisch proces
- Primaire proces
- Strategie, stakeholders & imago

De resultaten worden verwerkt in een verbeterregister. Resultaten worden teruggekoppeld aan de Raad van Bestuur de Raad van Toezicht, de Commissie Kwaliteit & Veiligheid, en is onderdeel van de interne controle van de accountant en de HKZ-audit.

Overzicht van risico's in 2023:

- Medicatie
Maatregel: Inzetten VIM-methodiek en betere VIM-analyses per kwartaal. Betere opvolging VIM-meldingen tijdens werkoverleggen.
- Cliënt houdt zich niet aan afspraken
Maatregelen: Goede communicatie tussen begeleiding en behandelaar; mogelijkheid tot opvolging in het IDO. Wijzen op afspraken behandelplan en zorgleveringsovereenkomst. Cliënten woonlocaties elke 24 uur zien.
- Cliëntveiligheid en ongewenste intimiteit
Maatregelen: Relevante procedures en beleid herzien. Cyclisch scholen van medewerkers op grensoverschrijdend gedrag. Drempel naar klachtenfunctionaris en vertrouwenspersoon verlagen. Introductie Commissie Kwaliteit & Veiligheid.
- Financiën
Maatregelen: ZG houdt grip op de kostprijs door per kwartaal de kosten te spiegelen aan de Begroting/Forecast. Borging in P&C-cyclus. Interne kostprijsberekeningen voor producten.
- Implementatie Meldcode Huiselijk geweld
Maatregelen: Aandachtsfunctionarissen zijn aangesteld. Vast onderdeel van de VIM-systematiek. Het beleid van de meldcode is herschreven. Er is scholing van medewerkers op het gebied van de meldcode.
- Krapte van de arbeidsmarkt
Maatregelen: Een gezonde algemene bezetting, zodat er ruimte is voor invallen tussen de locaties. Verbeterde jaargesprek cyclus.

- Werkdruk en werkbelasting medewerkers
Maatregelen: Signalen opvangen door leidinggevende en bespreekbaar maken bij functioneringsgesprekken. Er is een verzuimcoördinator aangesteld.

In 2024 opent de eerste woonlocatie van Zeeuwse Gronden buiten Zeeland, in Dirksland. Gezien de non-stop ontwikkelingen qua wet- en regelgeving en de daarmee samenhangende tariefstelling zal dit constant worden gemonitord.

8.9 Risico Inventarisatie en Evaluatie (RI&E)

De RI&E is een vragenlijst die door de preventiemedewerker en senior per locatie wordt ingevuld. Thema's die aanbod komen zijn o.a.: beleid en protocollen, pand en omgeving, crisisdienst, hygiëne, veiligheid en werkdruk. In 2023 is de cyclus van alle locaties en dagbestedingslocaties die is gestart, afgerond.

De RI&E is extern gekeurd en goedgekeurd voor alle locaties, met uitzondering van de Kraaghoeve. Gezien de grote verscheidenheid aan taken en omstandigheden op deze locatie, dekt de RI&E-vragenlijst niet voldoende lading. Er komt nadere aandacht voor waterveiligheid, opslag van materialen en persoonlijke beschermingsmiddelen, het onderhoudsplan (keuring installaties) en het Arbobeleid. In 2024 start een nieuwe cyclus, waarin alle locaties binnen het jaar aan bod komen.

8.10 Treasurystatuut

In 2023 is bij Zeeuwse Gronden Treasurystatuut vastgesteld. Treasury richt zich op het sturen, beheren en bewaken van financiële posities, financiële stromen en de aan deze positie en stromen gerelateerde risico's.

Doelstellingen van Treasury

1. Het waarborgen van de continuïteit en dus het verzekeren van een duurzame toegang tot de financiële markten tegen acceptabele condities;
2. Het beschermen van het vermogen en resultaten tegen ongewenste financiële risico's (renterisico en debiteurenrisico);
3. Het optimaliseren van het liquiditeitsbeheer en minimaliseren van kosten bij het beheren van de geldstromen en financiële posities;
4. Kostenefficiënt betalingsverkeer;
5. Voldoen aan de van toepassing zijnde wet- en regelgeving.

In het Treasurycommissie hebben zitting:

- Raad van Bestuur, voorzitter.
- Hoofd Financiën.
- Medewerker Planning & Control.
- Hoofd Zorgadministratie
- Hoofd HR

Risicobeheer

Eén van de elementen van treasury is het beheersen van risico's zoals beleidsrisico, organisatierisico, informatierisico, kredietrisico, liquiditeitsrisico, renterisico, solvabiliteitsrisico, financieringsrisico en marktrisico. Elk risico kent specifieke beheersingsmaatregelen.

Er wordt getracht risico's zoveel mogelijk te beperken. Dit door het volgen van de interne en externe ontwikkelingen, het identificeren en evalueren van de risico's, het maken van prognoses, het (zo nodig) uitvoeren van controles en het tijdig anticiperen en rapporteren. Het Treasurystatuut en het jaarplan geven hiervoor de kaders aan. Het Hoofd Financiën is verantwoordelijk voor de operationele uitvoering van het risicobeheer. De Treasurycommissie vergadert maandelijks.

8.11 Veiligheidsmanagementsysteem (VMS)

In het veiligheid managementsysteem zet Zeeuwse Gronden gewenste en noodzakelijke veranderingen uiteen die ervoor zorgen dat de organisatie veiligheid kan blijven waarborgen.

Per basisonderdeel wordt de doelstelling voor het kalenderjaar bepaald. Veiligheid is een belangrijke ambitie van Zeeuwse Gronden, om veiligheid zichtbaar, concreet en dynamisch te maken is het belangrijk vorm te geven aan een veiligheidsmanagementsysteem (VMS). Het VMS zorgt ervoor dat beleid leidt tot verbetering. Onderdelen van het VMS-beleid, inzicht krijgen en verbeteren worden in dit veiligheidsplan voor Zeeuwse Gronden samengebracht en uitgewerkt in concrete doelstellingen. Dit plan wordt jaarlijks geëvalueerd en herzien.

Het is van belang duidelijkheid en samenhang te creëren in de verantwoordelijkheden, bevoegdheden en communicatielijnen ten aanzien van veiligheid.

Aan de complexe zorgprocessen die plaatsvinden zijn voor cliënten en medewerkers risico's verbonden. Het vraagt continue verbetering om risico's tot een acceptabel minimum te brengen. Dit vraagt een dusdanige inrichting van de zorgprocessen dat menselijke fouten worden opgevangen of ontdekt voordat de cliënt of medewerkers er gevolgen van ondervinden en vraagt gerichte preventieve actie/beleid om (mogelijke) fouten in de toekomst te voorkomen. De aandacht ligt op het verbeteren van processen. In het VMS worden verbeterpunten opgenomen ten aanzien van hoe veiligheid wordt gemeten en gewaarborgd binnen de organisatie.

Het VMS kent de volgende onderdelen:

- Beleid en organisatie
- Veiligheidscultuur
- Veilig Incidenten Melden (VIM)
- Prospectieve risico-inventarisatie (PRI)
- Continue verbeteren (PDCA-cyclus)
- Cliëntenparticipatie

8.12 Rapportage van de IGJ

In 2023 zijn er geen organisatiebezoeken geweest van de Inspectie Gezondheidszorg en Jeugd (IGJ). Deze instantie houdt toezicht op de kwaliteit en veiligheid van de zorg en jeugdhulp in Nederland.

In 2023 heeft Zeeuwse Gronden van één incident melding gedaan bij het IGJ. Deze melding is intern onderzocht door een onderzoekscommissie. De onderzoekscommissie heeft een calamiteitenonderzoek uitgevoerd en voorgelegd aan de Raad van Bestuur en ingediend bij het IGJ. Het IGJ heeft in 2023 geen reactie gegeven op de melding.

8.13 Duurzaamheid

De werkgroep Groen en Duurzaam richt zich op nieuwe, duurzame initiatieven voor Zeeuwse Gronden. In maart 2023 is de werkgroep opgericht. De aandacht gaat uit naar de gehele organisatie: woonlocaties, dagbestedingslocaties, kantoren, behandeling en ambulante. Kortom, organisatiebreed, van klein tot groot.

De extra aandacht voor duurzaamheid komt voort uit de Groene GGZ, waar Zeeuwse Gronden ambassadeur voor is. Cliënten zijn veel in de natuur te vinden, en we zien de positieve invloed daarvan dagelijks terug. Interne duurzame overwegingen zie je terug in het opzetten van moestuinen, aandacht voor afval scheiden en gebruik van elektrische fietsen.

De werkgroep is erin geslaagd om meer bewustwording te creëren bij de medewerkers en de cliënten. Er wordt bewust omgegaan met afval en er wordt waar het kan minder papier gebruikt. Ook vervoer gaat steeds onder de loep: kan het op een 'groenere' manier? Voor cliënten is de Groene GGZ merkbaar in hun behandeling: gesprekken vinden waar het kan, in de natuur plaats.