



Bestuursverslag 2023

*Stichting
Wonen en
Psychiatrie*


Zeeuwse
Gronden
psychiatrie
thuis
in de samenleving

Mei 2024

Inhoud

1 Inleiding.....	4
2 Organisatieprofiel.....	7
2.1 Missie.....	7
2.2 Aanpak en visie.....	7
2.3 Kernactiviteiten.....	9
2.4 Kerngegevens.....	11
2.5 Samenwerking.....	11
3 Organisatiestructuur, bestuur en toezicht.....	15
3.1 Organisatiestructuur.....	15
3.2 Normen voor goed bestuur.....	15
3.3 Raad van Toezicht.....	16
3.4 Raad van Bestuur.....	18
4 Medezeggenschapsraden.....	19
4.1 De Familieraad.....	19
4.2 De Cliëntenraad.....	21
4.3 De Ondernemingsraad.....	22
5 Externe ondersteuning.....	24
5.1 Patiëntvertrouwenspersoon.....	24
5.2 Familievertrouwenspersoon.....	24
5.3 Klachtenfunctionaris Volwassenen.....	24
5.4 Klachtenfunctionaris Jeugd.....	25
5.5 Klachtencommissie Zeeland.....	25
5.6 Verplichte zorg.....	25
6 Beleid.....	26
6.1 Meerjarenbeleid.....	26
6.2 Jeugdzorg en ouderenpsychiatrie.....	27
6.3 Continuïteit.....	28
6.4 Algemeen.....	30
7 Personeel.....	31
7.1 Personeelsbeleid.....	31
7.2 Kerncijfers personeel 2023.....	31
8 Zorg, Kwaliteit & Veiligheid en Duurzaamheid.....	33

8.1 Organisatie van kwaliteit en veiligheid.....	33
8.2 Inbreng van de familie/naaste.....	35
8.3 Kwaliteit op organisatieniveau.....	36
8.4 Veilig incidenten melden (VIM).....	37
8.5 Certificering en audits.....	37
8.6 Inzet van Routine Outcome Monitoring (ROM).....	38
8.7 Planning & control.....	40
8.8 Evaluatie Prospectieve Risico Analyse processen (PRI).....	40
8.9 Risico Inventarisatie en Evaluatie (RI&E).....	42
8.10 Treasurystatuut.....	42
8.11 Veiligheidsmanagementsysteem (VMS).....	43
8.12 Rapportage van de IGJ.....	43
8.13 Duurzaamheid.....	44
9 Financieel beleid.....	45

1 Inleiding

Beste lezer,

Opnieuw kijken we terug op een jaar van ontwikkeling en groei. In 2023 vierden we samen veel feestelijke mijlpalen. Zeeuwse Gronden groeide het afgelopen jaar in omvang, kennis en kwaliteit. Ook de 'Groene GGZ' kreeg onverminderd aandacht. Zeeuwse Gronden sloot het jaar af met dertien woonlocaties in Zeeland, een groot aantal cliënten in ambulante zorg, negen dagbestedingslocaties en 268 medewerkers.

We blijven vasthouden aan onze visie om daar te zijn waar dat nodig is, als antwoord op de vraag van mensen met een psychiatrische ziekte en hun naasten. We doen dat vanuit onze kernwaarden. Dat betekent dat we ons sterk maken voor woonlocaties in de vertrouwde woonomgeving; een warm thuis waar cliënten op een veilige manier zelfstandig wonen met begeleiding. Ook hechten we veel waarde aan een passend aanbod in dagbesteding, voor een zinvolle daginvulling.

Wonen, begeleiding en behandeling zijn nauw op elkaar afgestemd. Zo willen we steeds meer mensen met een ernstige psychiatrische ziekte een thuis in de samenleving geven. Vanuit die visie is Zeeuwse Gronden ontstaan, en vanuit die visie werken we nog steeds. Familie en naasten spelen een belangrijke rol. Daarom was het fijn hen te treffen tijdens de familiedag in april. Het was een waardevolle, goedbezochte dag, met een mix van informatieve en sportieve activiteiten. En natuurlijk zijn de naasten ook op de locaties en bij de behandeling weer nauw betrokken geweest.

Nieuwe locaties

De voorbereidingen voor de eerste woonlocatie buiten de provinciegrenzen, in Dirksland, karakteriseerden het jaar. Medio 2024 nemen de bewoners er hun intrek.

In juni vond de officiële opening van Jeugdhuis Othene in Terneuzen plaats. Een huiselijke locatie, speciaal voor kwetsbare jongeren voor wie het (even) niet meer lukt om thuis te wonen. In een veilige omgeving kunnen ze tot rust komen en weer vertrouwen opbouwen in zichzelf en hun omgeving, het gezin. Met de opening van het Jeugdhuis in Terneuzen is de afdeling Kind & Jeugd opnieuw gegroeid, en daarmee ook de kwaliteit en diversiteit binnen de Zeeuwse jeugdzorg.

Nog een opening op de agenda in juni: we namen ons kantoor aan de Nieuwstraat in Terneuzen feestelijk in gebruik. We hebben daarmee een ruim, modern en praktisch ingericht pand in het centrum, met kantoorplekken, spreekkamers, opleidings- en vergaderruimten.

Bezoek en samenwerking

Waar we kansen zien, zoeken we de samenwerking op met partners in de zorg en daarbuiten. We verwelkomden in 2023 opnieuw prominente bezoekers die we graag kennis lieten maken met Zeeuwse Gronden.

In februari brachten Paul Rosenmöller (fractievoorzitter GroenLinks Eerste Kamer), Mei Li Vos (fractievoorzitter PvdA Eerste Kamer) en Anita Pijpelink (gedeputeerde Provincie Zeeland) een bezoek aan Zeeuwse Gronden. Op de Kraaghoeve gingen zij in gesprek met burgemeester van

Terneuzen Erik van Merrienboer, wethouder Laszlo van de Voorde, Gijsbrecht Gunter (Yara) en Moni Wiltenburg (Dow). Het gesprek ging over de Regiodeal Zeeuws-Vlaanderen en verduurzaming van de industrie. Het gezelschap kreeg ook een rondleiding bij de Kraaghoeve.

Half juni ontvingen we de partners van de Groene GGZ op de Kraaghoeve. Zeeuwse Gronden bouwt samen met onder meer Nature For Health en IVN Natuureducatie aan een groene beweging in de geestelijke gezondheidszorg. Als voorloper willen we anderen inspireren, zodat steeds meer instellingen op deze manier gaan werken.

In oktober verwelkomde locatie Koudekerke Wooncorporatie Zeeuwsland en de ChristenUnie. Te gast waren onder andere Pieter Grinwis (Tweede Kamerlid CU) en wethouder Bert Tuk (gemeente Veere). Ze gingen in gesprek over de kansen en uitdagingen in de regio.

Ook in die maand zette team Kind en Jeugd een ontmoetingsbijeenkomst op touw. Collega's uit verschillende werkgebieden, het onderwijs, GGD, RBL en CJG gingen in gesprek met als doel: samenwerking in het belang van het kind. Zo blijft ons begeleidings- en behandelaanbod steeds in ontwikkeling.

Nieuw behandelteam

Voor mensen met lichte tot matige psychische klachten breidde Zeeuwse Gronden het aanbod uit. Er is een nieuw behandelteam gevormd. Van oorsprong is Zeeuwse Gronden er met specialistische zorg voor mensen met een ernstige psychiatrische aandoening. Het nieuwe behandelteam biedt volwassen cliënten een kortdurende groepsbehandeling. Ze kunnen snel terecht en de algehele wachttijden worden verkort door een snelle instroom en doorstroom. De kortdurende zorg is bedoeld voor mensen die kampen met angstklachten, paniek- en/of dwangklachten, depressieve gevoelens of klachten na een nare gebeurtenis. De behandeling is ervaringsgericht.

Nieuwe vormen van dagbesteding

Er komen ook steeds nieuwe vormen van dagbesteding bij, zoals kaas maken en vissen. Het vissen is een initiatief van een cliënt en kon rekenen op veel steun van onder meer gemeente Terneuzen. Steeds meer cliënten profiteren van de positieve kanten van vissen: rust, buiten zijn en aandacht hebben voor de natuur. Dat past in onze visie dat daar waar het kan, natuur wordt geïntegreerd in de behandeling van cliënten.

Kwaliteit

In 2023 ontving het FACT-team van Zeeuwse Gronden een belangrijk keurmerk voor 'verantwoorde zorg'. FACT is een methode die staat voor een praktische, met name patiëntgerichte insteek bij begeleiding en behandeling. De auditoren vermeldden de samenstelling van het team als sterk punt: 'een mooie mix van nieuwe medewerkers en zij die er al langer werken'.

Naast het keurmerk is ook het HKZ-certificaat in 2023 opnieuw behaald. HKZ staat voor Harmonisatie Kwaliteitsbeoordeling Zorgsector. Tijdens de audit waren er lovende woorden voor de verbeteracties én de dossiers die tot in de puntjes in orde zijn. Ook zijn er complimenten gegeven voor de huiselijke sfeer van de locaties.

Nieuw bestuur

Naast alle nieuwe ontwikkelingen was 2023 ook een jaar van verwelkoming en afscheid. Eind september stopte Henk Haak met zijn bestuurlijke werkzaamheden voor Zeeuwse Gronden. Met het afscheid van Henk, is de Raad van Bestuur uitgebreid met twee nieuwe leden: Helga van Laak en Hanna Laport, beiden al langer werkzaam binnen Zeeuwse Gronden. Hiermee is de continuïteit van de Raad van Bestuur gewaarborgd. Een goede basis voor de toekomst, met een toenemende vraag naar onze zorg. Onze aandacht blijft, ook in andere regio's, uitgaan naar de eenheid van zorg: begeleiding, behandeling, wonen en dagbesteding voor mensen met een ernstige psychiatrische ziekte. Een uitdaging waarvoor alle medewerkers van Zeeuwse Gronden hard aan de weg timmeren.

Raad van Bestuur
Stichting Wonen en Psychiatrie
(Zeeuwse Gronden)

2 Organisatieprofiel

2.1 Missie

Zeeuwse Gronden biedt geïntegreerde zorg aan mensen met een langdurige psychiatrische aandoening. Geïntegreerde zorg houdt in dat cliënten ondersteuning wordt geboden op alle gebieden van hun leven waar zij een zorgvraag hebben die samenhangt met hun psychiatrische aandoening. Bijzondere aandacht is er voor de eenheid van zorg. Behandeling van de psychiatrische aandoening, begeleiding, wonen en het aanbieden van dagactiviteiten zijn niet van elkaar te scheiden. Goede zorg op het ene domein werpt zijn vruchten af op de andere domeinen. In het bijzonder is er aandacht voor de participatie in sociale en culturele activiteiten. Daarnaast worden familieleden en andere belangrijke personen uit het sociale netwerk betrokken bij de zorg. Kernwaarden van Zeeuwse Gronden zijn kleinschaligheid, nauwe betrokkenheid van familie en zerotolerance op het gebied van drugs, om een veilige woonomgeving te creëren voor mensen met een psychiatrische ziekte, midden in de samenleving. Ook biedt Zeeuwse Gronden een uitgebreid en integraal behandelaanbod aan jongeren van 12 jaar en ouder, die op school, thuis of in sociale situaties vastlopen.

Doelstelling Zeeuwse Gronden

We zijn dicht bij ons doel om in iedere Zeeuwse gemeente minstens één kleinschalige woonvorm te realiseren voor mensen van jong tot oud met een ernstige psychiatrische aandoening. In de komende jaren zullen wij met name in de regio boven de Westerschelde nog blijven groeien, zodat het aanbod van onze zorg in Zeeland in evenwicht komt. Daarnaast bieden we ambulante ondersteuning voor mensen die zelfstandig wonen. En we kijken verder. Op vraag van een grote groep familieleden in Zuid-Holland en familievereniging Ypsilon timmeren we hard aan de weg om ook in die provincie kleinschalige, drugsvrije beschermde woonvormen volgens het concept van Zeeuwse Gronden te realiseren. Zo komt de zorg waar zoveel behoefte aan is voor steeds meer mensen met een ernstige psychiatrische ziekte beschikbaar.

2.2 Aanpak en visie

Iedereen kan een psychiatrische ziekte krijgen: of iemand nu arm of rijk is, jong of oud, een prettige of een problematische jeugd heeft gehad. Zeeuwse Gronden wil laten zien dat de kans op een psychiatrische ziekte reëel is, maar dat de ziekte op zich niet gewoon is. Iemand kan hierdoor totaal de weg kwijtraken en plotseling of juist geleidelijk heel kwetsbaar worden. Zeeuwse Gronden wil hen een gewone plaats in de samenleving geven, met recht op wonen, werken en relaties. Kortom, het leven zoals dat van iedere burger.

Zelfstandig wonen, maar niet alleen

Zeeuwse Gronden biedt verschillende opties met betrekking tot wonen, waarbij per individu gekeken wordt naar de mate van zelfstandigheid. Het is bijvoorbeeld een optie om thuis te blijven wonen en daar de nodige zorg te ontvangen. Maar wonen in een eigen appartement binnen een van de woonclusters kan ook. Daar wonen mensen met een psychiatrische ziekte op zichzelf, maar het is er gemakkelijk om sociale contacten te leggen en te onderhouden. Niets is verplicht. Zeeuwse Gronden probeert een dusdanig aangename omgeving en sfeer te creëren dat mensen uit eigen

beweging een avond in hun appartement verruilen voor een paar uur ontspanning in de gemeenschappelijke huiskamer. Het idee is dat men in de woongroep, indien nodig, een leven lang kan blijven wonen. In die vertrouwde omgeving oud worden, net als thuis. Want het is thuis.

Hernieuwd contact met familie

Familie is ontzettend belangrijk. Daarom worden er activiteiten georganiseerd waar familieleden aan deel kunnen nemen en ze worden betrokken bij behandeling en begeleiding. De mogelijkheid te wonen in de eigen vertrouwde omgeving maakt dit heel eenvoudig, familie is dan veelal dichtbij. Voor familieleden zelf is dit ook prettig. Door hen te betrekken bij het herstelproces en bij het leven van de cliënt, neemt het contact toe en bloeien de onderlinge verhoudingen weer op.

Geïntegreerde zorg

Bij Zeeuwse Gronden komt het concept 'geïntegreerde zorg' volledig tot zijn recht. Dit houdt in dat er een nauwe afstemming is tussen behandeling, begeleiding, wonen en het dagelijks leven van iemand met een psychiatrische ziekte. De psychiater behandelt niet alleen in de behandelkamer, maar komt op bezoek en eet dan ook mee. Behandelaren en begeleiders houden elkaar voortdurend op de hoogte van ontwikkelingen en brengen elkaar op de hoogte wanneer er iets wijzigt. Zo komt niemand voor verrassingen te staan.

Geen drugs

Met name vanuit familie van mensen met een psychiatrische ziekte is er veel vraag naar een drugsvrije omgeving voor hun dierbaren. Wij kunnen ons dat goed voorstellen. Drugs dragen doorgaans niet bij aan het herstel van cliënten en maken de omgeving voor medebewoners onveilig. Daarom geldt er op de woonlocaties van Zeeuwse Gronden een zerotolerancebeleid ten aanzien van drugs en wordt er door Zeeuwse Gronden geen behandeling voor drugsproblematiek aangeboden.

Korte lijntjes

Zeeuwse Gronden werkt nauw samen met de overheid en stelt zich zo transparant mogelijk op. Het lokale bestuur is goed op de hoogte van waar de organisatie zich mee bezighoudt en wat er nodig is om nieuwe ontwikkelingen te kunnen realiseren. In samenwerking met plaatselijke gemeenten en woningbouwverenigingen zijn er in bijna elke Zeeuwse gemeente woonlocaties gebouwd. Daarnaast zijn er nauwe samenwerkingsverbanden met andere externe partijen, zoals verpleeg- en ziekenhuizen, zorgverzekeraars, huisartsen, buurtverenigingen en familieverenigingen als Ypsilon.

Elke dag een doel

Zo zelfstandig mogelijk leven is geen doel op zich. Zeeuwse Gronden wil dat mensen met een psychiatrische ziekte zich goed voelen. Ze krijgen de zorg en bescherming die ze nodig hebben en ondertussen wordt gewerkt aan herstel door middel van kleine en haalbare doelen. Het voornaamste is de poging om de dag prettig en zinvol door te brengen. Dat lukt voor iedere persoon weer op een andere manier. Maar bijna iedereen heeft daar anderen bij nodig. Zeeuwse Gronden zorgt ervoor dat die anderen om de hoek zijn, of zelfs een deur verder. En dat geeft een gevoel van vertrouwen, van veiligheid, van thuis zijn.

2.3 Kernactiviteiten

De zorg van Zeeuwse Gronden situeert zich binnen de tweede lijn en de basis-ggz. De kernactiviteiten bestaan uit behandeling, begeleiding, dagbesteding en kleinschalig beschermd wonen. Zeeuwse Gronden richt zich op de groep mensen met een langdurige psychiatrische aandoening, die tal van beperkingen ondervindt op verschillende levensterreinen. Het doel is zelfredzaamheid en herstel bevorderen, waarbij ervan uit moet worden gegaan dat dit proces zich uitstrekt over vele jaren.

De aanwezigheid van langdurige, complexe psychiatrische problematiek vereist een geïntegreerde aanpak. Dagelijkse begeleiding in de woonsituatie is niet los te zien van de behandeling. Met de inrichting van zogenaamde geclusterde woonvormen worden cliënten in hun dagelijkse omgeving begeleid. Deze begeleiding wordt per wooncluster aangevuld met gespecialiseerde begeleiding en behandeling gericht op de specifieke, complexe psychiatrische problematiek.

De behandeling bestaat uit een multidisciplinaire aanpak volgens het FACT-model, bedoeld voor cliënten die door hun psychiatrische problematiek op verschillende levensterreinen zijn vastgelopen. Op deze wijze kan huisuitzetting worden voorkomen of een vervangende woonruimte worden geregeld. Intensieve - dikwijls dagelijkse - behandeling en begeleiding kan opname in het psychiatrische ziekenhuis en de nodige sociale overlast voorkomen. Zeeuwse Gronden beschikt over een eigen 24/7 bereikbaarheidsdienst.

Een complex van drie groepswoningen in Hulst zorgt voor de opvang van jongeren (15-23 jaar) die door een combinatie van psychiatrische problemen en een complexe gezinsachtergrond, ernstige stagnatie ondervinden bij de ontwikkeling tot een zelfstandig, volwassen bestaan. Deze groep jonge mensen valt gemakkelijk tussen wal en schip van jeugdzorg en volwassenenzorg, vooral als er sprake is van ernstige psychiatrische problematiek. In Hulst hebben we ook het 'logeerproject', een voorziening die aan cliënten van Zeeuwse Gronden en Emergis de mogelijkheid biedt hier een week of een paar weken te verblijven en 'tot rust te komen'. Een soort time-out om bijvoorbeeld mantelzorg te ontlasten of opname te voorkomen. Dit blijkt een uitstekende tussenoplossing te zijn. Sinds 2020 bieden we ook een behandelaanbod voor de jeugd, integrale dagbehandeling voor kwetsbare jongeren vanaf 12 jaar. Hiermee hebben we een vernieuwend aanbod neergezet en tevens ons kind- en jeugd aanbod uitgebreid. We werken samen met het systeem (gezin en naasten) en het netwerk (huisarts, gemeente, school, het Regionaal Bureau Leerlingzaken). Door de versterking van het gezin en het netwerk kunnen kinderen en jongeren zich veilig blijven ontwikkelen. We werken samen met andere zorginstellingen om onze kennis te vergroten en zoveel mogelijk ondersteuningsmogelijkheden te bieden.

Soms lukt het om psychische problemen zelf, met de hulp van familie en vrienden, met de huisarts of POH-GGZ op te lossen. Ook zijn er verschillende online mogelijkheden om met je klachten aan de slag te gaan. Is dit niet voldoende, of worden de psychische problemen erger en/of hebben de problemen veel invloed op je dagelijks leven, dan is het belangrijk professionele hulp te zoeken en de problemen samen met een hulpverlener aan te pakken. In deze gevallen kan je huisarts je verwijzen naar de generalistische Basis GGZ (BGGZ) van Zeeuwse Gronden. Binnen de BGGZ krijg je

kortdurende psychologische behandeling aangeboden. Tijdens de behandeling vinden we het belangrijk dat je samen met de professional werkt aan je herstel. Hierbij houd je zelf de regie in handen en ondersteunt de professional daar waar nodig. Je leert hoe je zelf weer grip op je leven kunt krijgen en hoe je kunt omgaan met je klachten. De BGGZ van Zeeuwse Gronden wordt geboden op onze locaties in Middelburg en Terneuzen.

Alle cliënten van Zeeuwse Gronden worden gestimuleerd tot het leggen van sociale contacten, door de inrichting van gemeenschappelijke ontmoetingsruimtes. Deze ontmoetingsruimtes maken deel uit van de maatschappelijke opvangfunctie, die naast de begeleiding en behandeling een kernactiviteit van de stichting vormt. Veel cliënten, zowel binnen de geclusterde woonvormen als erbuiten, hebben behoefte aan een veilige plaats, waar ze andere mensen kunnen ontmoeten en van waaruit ze kunnen deelnemen aan activiteiten. Door een divers aanbod aan dagbesteding neer te zetten, worden cliënten bij Zeeuwse Gronden gestimuleerd hun sociaal isolement te doorbreken, te participeren in de maatschappij en hun dag zinvol door te brengen.

Verspreid over Zeeland hebben we drie maatschappelijke restaurants (in Kruiningen, Goes en Sas van Gent), waar voor en door cliënten gekookt wordt en Theehuis de Pastorie in Ovezande, waar iedereen welkom is. In Terneuzen zijn de Werkplaats en de Kringloopwinkel gevestigd, in Middelburg is de creatieve dagbestedingslocatie Atelier Herengracht gesitueerd, en bij ons Equicentrum in Terneuzen kunnen cliënten onder andere dieren verzorgen, groen onderhouden, tuinieren, houtzagen, wol wassen en viltten, en kaas maken.

Vanuit de Werkplaats vertrekt een aantal dagen per week een groep klussers met groene vingers om aan natuurbeheer en -onderhoud te doen. Samen met Zeeuws Landschap, Stichting Landschapsbeheer Zeeland en Staatsbosbeheer rijden ze door heel Zeeland om te helpen met het in stand houden van de typische Zeeuwse natuur, door te snoeien, te zagen en zwerfafval op te ruimen. Voor een groot deel van hen gaat het om fundamentele activering en zingeving: van hele dagen op de bank zitten, komen zij ertoe om samen met anderen een aantal dagdelen per week daadwerkelijk weer aan de slag te zijn.

2.4 Kerngegevens

Tabel Kerngegevens Zeeuwse Gronden

Aantal cliënten per 31 december 2023	
Zorgverzekering ZPM-GGZ	591
Wet Langdurige Zorg	141
Jeugdwet	91 (waarvan 14 onderaannemer)
Wet Maatschappelijke Ondersteuning (Beschermd Wonen)	47
Wet Maatschappelijke Ondersteuning (Maatwerkvoorziening)	193
Wet Maatschappelijke Ondersteuning (Algemene voorziening)	2
Persoonsgebonden budget PGB	12
Onderlinge facturatie	11
Personeel	
Aantal personeelsleden in loondienst per 31-12-2023	268
Gem. aantal fte in loondienst	215,4
Gem. aantal fte ondersteunende diensten, administratieve diensten en maatschappelijk werk in loondienst	25,8
Aantal vrijwilligers	58
<i>Gedetacheerd aan Stichting Zeeuwse Gronden, samenleving en participatie</i>	3
Bedrijfsopbrengsten	
Totaal bedrijfsopbrengsten	€ 20.043.447,00

2.5 Samenwerking

Met de vermaatschappelijking van de geestelijke gezondheidszorg is de behandeling en de begeleiding van mensen met een ernstige psychiatrische aandoening geen exclusieve aangelegenheid meer van de ggz. Gemeenten en zorgkantoren spelen een belangrijke rol bij de maatschappelijke integratie, opvang en ondersteuning van ggz-cliënten. Het streven is zoveel mogelijk mensen met een ernstige psychiatrische aandoening in hun eigen gemeente te laten leven, wonen en werken. Dit vraagt om een afstemming van de activiteiten met partners uit diverse sectoren. De komende jaren zal de dialoog met een aantal partners voor Zeeuwse Gronden een

hoofdrol (blijven) spelen: Zeeuwse en Zuid-Hollandse gemeenten, zorgkantoren, onderwijs, woningcorporaties, collega-instellingen, ondernemers, samenleving, regionale/nationale partners.

Zorgkantoren

In verband met de zorginkoop heeft de grootste zorgverzekeraar in Zeeland (CZ) regelmatig overleg met Zeeuwse Gronden. Tijdens de gesprekken rond zorginkoop, budgetafspraken en meerjarenbeleid komen ook andere onderwerpen zoals kwaliteit en inhoud van de zorg aan bod. Met andere zorgverzekeraars worden afspraken gemaakt via de digitale loketten. Voor Zuid-Holland zijn ook gesprekken gevoerd met zorgkantoren DSW, CZ, Zilveren Kruis en Zorg & Zekerheid. Met de overgang naar de Wlz per 2021 is het zorgkantoor één van de belangrijkste partners voor Zeeuwse Gronden geworden, omdat een groot deel van onze cliënten onder de Wlz valt.

Ypsilon

De familievereniging Ypsilon ligt aan de basis van het ontstaan van Zeeuwse Gronden. De vraag van familieleden naar continue, betrokken en geïntegreerde zorg voor hun kinderen, heeft geleid tot de oprichting van Zeeuwse Gronden. Contacten met Ypsilon worden zowel boven de Westerschelde als in Zeeuws-Vlaanderen op een hartelijke en intensieve wijze onderhouden. Er is tevens een nauwe samenwerking met Ypsilon Zuid-Holland, die de realisatie van beschermde woonvormen in Zuid-Holland van harte ondersteunt en daar waar nodig ook een actieve rol in speelt.

Woningbouwverenigingen

Goed wonen is een essentieel onderdeel van de geïntegreerde zorg voor mensen met een ernstige psychiatrische aandoening. Met de drie woningbouwverenigingen in Zeeuws-Vlaanderen (Clavis, Woongoed Zeeuws-Vlaanderen en woonstichting Hulst) en de woningbouwverenigingen op Walcheren (Woongoed en Zeeuwland) en Zuid-Beveland (Beveland Wonen) is er een constructieve samenwerkingsrelatie. Op de Zuid-Hollandse Eilanden is er een voortvarende samenwerking met woningcorporaties Maasdelta Groep (Nissewaard) en Oost West Wonen (Goeree-Overflakkee).

Emergis

Stichting Emergis biedt voor de cliënten van Zeeuwse Gronden opnamefaciliteiten, wat op een soepele wijze tot stand komt vanuit een direct overleg op de werkvloer. Tussen de FACT-teams onderling zijn verwijzingen mogelijk. Vier keer per jaar vinden er gesprekken plaats over de verbetering van de kwaliteit van zorg. De wachtdienst van psychiaters verzorgt de BOPZ-gerelateerde activiteiten voor Zeeuwse Gronden en deze kunnen geconsulteerd worden buiten kantoortijden.

Matched Care Zeeland

Zeeuwse Gronden heeft de samenwerking met Perceel 1 in 2019 gegund gekregen en is hiermee van start gegaan in Matched Care Zeeland. Dit is een samenwerkingsverband van effectieve hoog specialistische ambulante hulp voor jeugdzorg binnen Perceel 1. We werken samen met De Viersprong, Praktijk Memo, Sterk Huis, Timon en Koraal groep, GGZ Breburg, Kiek!Zeeland, Formaat, Agathos en Driestroom.

Jeugd Voorop

Binnen Perceel 3a van de Jeugdzorg zijn we gekomen tot een samenwerkingsverband onder de naam Jeugd Voorop. We werken hierin samen met Mentaal Beter, Expertise in Ervaren, Stichting

Lentekind, Stichting Tragel en ZorgSaam Ziekenhuis – kinderartsen, Vraagkracht en de Blauwe Vlinder. Binnen Jeugd Voorop bieden we een breed intersectoraal behandelaanbod. Gezamenlijk heeft Jeugd Voorop verschillende locaties in Zeeland en borgen hiermee een provinciale zorgdekking (de regio's Zeeuws-Vlaanderen, Walcheren en Oosterschelde regio). De verschillende aanbieders in Jeugd Voorop formaliseren hiermee een al jarenlange bestaande samenwerking.

De Kreek

Met de Kreek is er in 2014 een samenwerkingsovereenkomst gesloten rond onderlinge verwijzing. Bovendien is er een gedeelde opleidingsplaats gz-psycholoog tot stand gekomen. Verder wordt er een referatencyclus opgezet om de kwaliteit van met name de psychologische behandelingen in Zeeuws-Vlaanderen te bevorderen.

Gemeentes

Met diverse Zeeuwse gemeentes vindt er structureel overleg plaats, in de vorm van het netwerkoverleg, waarin bemoeizorg (vanuit de GGD), politie, woningbouwverenigingen, maatschappelijk werk en andere ggz-instellingen participeren. Zeeuwse Gronden neemt deel aan deze overlegvormen en brengt daarbij expertise in op het gebied van een geïntegreerde aanpak voor mensen met een ernstige psychiatrische aandoening. Cliënten komen vaak pas in beeld als er problemen zijn door overlast, het niet betalen van huur of rekeningen van de nutsvoorzieningen. Als er sprake is van ernstige psychiatrische problematiek, vraagt dit om een specifieke aanpak, maar zijn er vaak ook andere oplossingen mogelijk dan ingrijpen met conventionele middelen (huisuitzetting en afsluiten van water, gas en licht). Meestal gaat het om een bemiddelende rol tussen iemand met een ernstige psychiatrische aandoening en de diverse betrokken instanties. Ook wordt er met de gemeentes gewerkt aan de realisatie van nieuwe woonvoorzieningen, om de toekomst van langdurige zorg zeker te stellen. In Zuid-Holland lopen er, in verband met de plannen voor en realisatie van beschermde woonvormen in die regio, contacten met diverse gemeenten, zoals Nissewaard, Rotterdam, Lansingerland, Goeree-Overflakkee, Barendrecht en Delft.

Zeeuws Landschap, Landschapsbeheer Zeeland en Staatsbosbeheer

Werken in de natuur, de eigen omgeving mee vormgeven en onderhouden blijkt een heilzame weg naar herstel en zelfwaardering. Een vaste club cliënten doet het beheer en onderhoud van West-Zeeuws-Vlaamse natuurgebieden voor Stichting het Zeeuws Landschap, en voor Landschapsbeheer Zeeland onderhouden ze dijken en erflandschap op Walcheren en Zuid-Beveland. Er is ook een samenwerkingsverband met Staatsbosbeheer: Zeeuwse Gronden helpt de natuur rond Ford Rammekens bij Ritthem te onderhouden. De werkzaamheden worden steeds verder uitgebreid.

Bedrijven uit de Kanaalzone

Diverse bedrijven uit de Kanaalzone in Terneuzen dragen de maatschappelijke functie en activiteiten van Zeeuwse Gronden een warm hart toe. We vinden het van belang de relatie met deze bedrijven in stand te houden. De verbouwing van de Kraaghoeve, die onder andere het organiseren van bijeenkomsten voor de omgeving mogelijk maakt, is gesponsord door de internationale spelers Dow, Yara, Cargill en OVET.

Scalda en Hogeschool Zeeland

Met Scalda en Hogeschool Zeeland vindt regelmatig kennisuitwisseling plaats, bijvoorbeeld op open dagen en door middel van lezingen en workshops. Dit om studenten en stagiaires warm te maken

voor Zeeuwse Gronden, en natuurlijk ook om van onze kant beter aan te kunnen sluiten op de behoeften die er zijn vanuit het onderwijs.

Politie

Met de politie Zeeland-West-Brabant wordt samengewerkt om ervoor te zorgen dat verwarde cliënten op de goede plek terechtkomen. Ook zijn er afspraken gemaakt omtrent het aangiftebeleid bij fysiek geweld of agressie op de woonlocaties.

Zeeuwse Huisartsen Coöperatie en POH-GGZ

De Zeeuwse Huisartsen Coöperatie (ZHCo) is de samenwerkingsorganisatie van, voor en door huisartsen in de regio's De Bevelanden, Schouwen-Duiveland en Walcheren. We onderhouden goed contact met de coöperatie, zodat doorverwijzing optimaal verloopt. Ook vinden er geregeld doorverwijzingen plaats vanuit de praktijkondersteuners (POH-GGZ).

Mentaal Beter

Mentaal Beter heeft een gevarieerd en uitgebreid zorgaanbod in de generalistische basis ggz (gb-ggz) en de specialistische ggz (s-ggz). Het zorgaanbod bestaat onder meer uit behandelingen voor zowel kind en jeugd als volwassenen. Zeeuwse Gronden en Mentaal Beter vullen elkaar hierin aan.

Familie

Zeeuwse Gronden is mede ontstaan door familieleden van cliënten die op zoek waren naar de beste zorg voor hun naasten. Daarom is en blijft het van groot belang dat familie nauw betrokken wordt bij de organisatie, ook om toe te zien op de kwaliteit van de zorg. De Familieraad heeft een adviserende functie en organiseert daarnaast jaarlijks bijeenkomsten voor familie om ervaringen uit te kunnen wisselen. Op de beschermde woonvormen zijn naasten altijd welkom en er worden geregeld activiteiten georganiseerd waar familieleden aan deel kunnen nemen. Ook wordt er jaarlijks een familiedag georganiseerd, voor zowel ouders als broers en zussen.

Groene GGZ

Sinds 2022 is Zeeuwse Gronden ambassadeur voor de Groene GGZ. Met dit initiatief bouwen Nature For Health en IVN Natuureducatie als initiatiefnemers – samen met een kerngroep GGZ-instellingen uit heel Nederland, de Nederlandse GGZ, zorgverzekeraar CZ en VU Amsterdam – aan een groene beweging in de geestelijke gezondheidszorg. Er vinden dan ook geregeld kruisbestuivingsessies en inspiratiebijeenkomsten plaats met de genoemde partners.

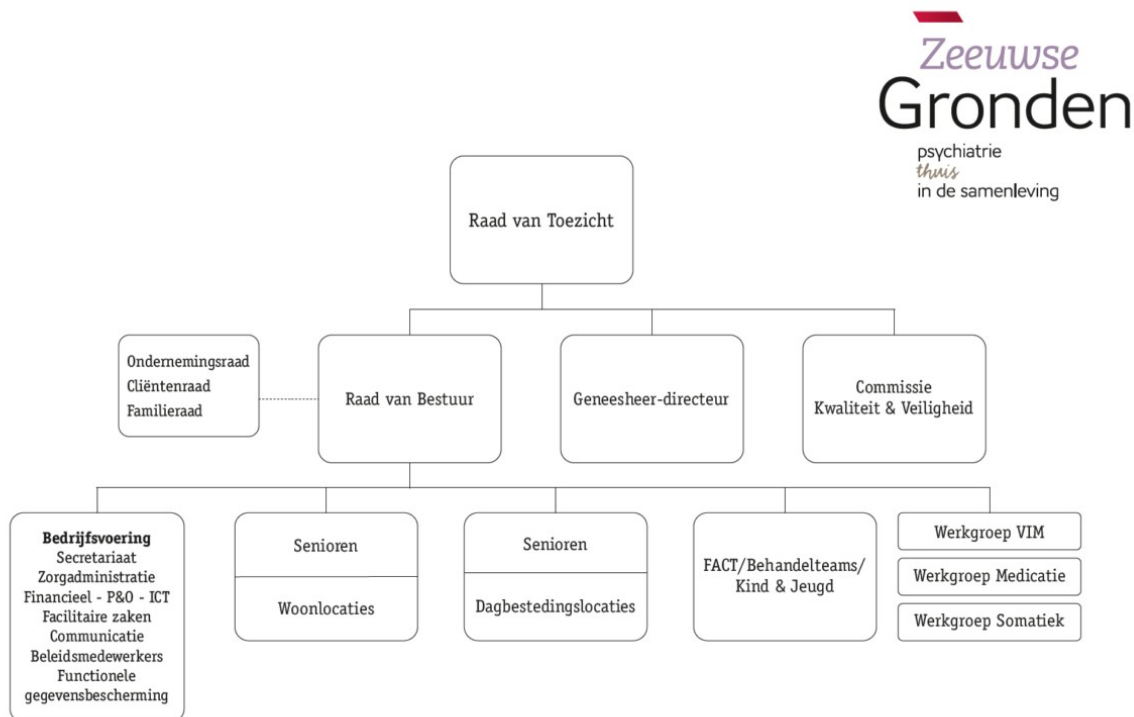
3 Organisatiestructuur, bestuur en toezicht

3.1 Organisatiestructuur

Zorginstelling Stichting Wonen en Psychiatrie is bestuurder van stichting Zeeuwse Gronden, samenleving en participatie. Daarnaast zijn Stichting Zeeuwse Gronden, therapie en opleiding en Stichting Zeeuwse Gronden, behandeling en zorg verbonden partijen.

Zeeuwse Gronden hanteert binnen haar organisatie het Raad van Toezicht-model. De dagelijkse leiding van de stichting is in handen van de Raad van Bestuur, die de operationele teams aanstuurt. Medezeggenschap is binnen de Zeeuwse Gronden geregeld in de Familieraad, Cliëntenraad en de Ondernemingsraad. De medezeggenschapsraden worden actief betrokken bij het beleid van Zeeuwse Gronden. Tevens hebben de medezeggenschapsraden advies-, initiatief-, informatie- en/of instemmingsrecht over onderwerpen die voor hen en voor hun achterban van belang zijn.

Organogram Stichting Wonen en Psychiatrie (geconsolideerd):



3.2 Normen voor goed bestuur

Zeeuwse Gronden volgt de Zorgbrede Governancecode.

3.3 Raad van Toezicht

Samenstelling:

Jan-Frans Mulder

Volledige naam: Johannes Frans Mulder

Geslacht: Man

Geboortedatum: 18 maart 1955

Nationaliteit: Nederlandse

Eerste benoeming op: 9 juni 2008

Hoofdfunctie: Voorzitter Raad van Toezicht

Nevenfuncties:

- Voorzitter Stichting Maple-Leaf
- Voorzitter Pleegouder Support Zeeland

Gerard van Harten

Volledige naam: Gerhard Anton Frits van Harten

Geslacht: Man

Geboortedatum: 16 mei 1952

Nationaliteit: Nederlandse

Eerste benoeming op: 1 januari 2008

Hoofdfunctie: Lid Raad van Toezicht, tevens financieel expert

Nevenfuncties:

- Voorzitter Raad van Commissarissen Green Chemistry Campus
- Voorzitter Raad van Commissarissen ZEH N.V.

Joke Reuwer

Volledige naam: Johanna Rozina Reuwer-Verheij

Geslacht: Vrouw

Geboortedatum: 16 februari 1951

Nationaliteit: Nederlandse

Eerste benoeming op: 1 mei 2018

Hoofdfunctie: Lid Raad van Toezicht

Nevenfuncties:

- Onafhankelijk voorzitter van de raadscommissie Zwijndrecht
- Voorzitter Raad van Bestuur OPOPS (openbaar primair onderwijs Papendrecht Sliedrecht)

Commissie Kwaliteit & Veiligheid

Sinds 2022 is er een Commissie Kwaliteit & Veiligheid. Dit is een vaste commissie van en onder verantwoordelijkheid van de Raad van Toezicht, die als doel heeft om het toezicht op de kwaliteit en veiligheid van de cliëntenzorg te ondersteunen, door de Raad van Toezicht hierover te informeren.

De Commissie Kwaliteit & Veiligheid komt drie keer per jaar samen, met deelname van Raad van Toezicht, Raad van Bestuur, geneesheer-directeur, kwaliteits- en beleidsfunctionarissen, klachtenfunctionaris, opleidingscoördinator, hoofd personeelszaken, hoofd strategisch management en de voorzitters van de werkgroep VIM, de werkgroep Medicatie en de werkgroep Somatiek. Alle deelnemers aan de commissie leveren input vanuit hun eigen rol en expertise.

Tot de verantwoordelijkheden van de commissie behoren onder andere het monitoren en registreren van en sturen op risico- en veiligheidsindicatoren, het bevorderen en bewaken van een attitude gericht op veiligheid en kwaliteit en een klimaat van veilig melden en veiligheidsbewustzijn, het updaten van gedragscodes, werkwijzen, procedures en beleid, het organiseren van scholingsbeleid en intervisie, onderzoek naar incidenten en calamiteiten, organiseren van audits, accreditatie en certificering.

Door te registreren, te evalueren en te verbeteren aan de hand van de PDCA-cyclus streeft de commissie naar een continue kwaliteits- en veiligheidsverbetering van de zorg. De commissie Kwaliteit & Veiligheid komt drie keer per jaar samen en vergadert over de thema's (1) Veiligheid, (2) Kwaliteit en (3) Verplichte zorg en wet- en regelgeving.

Vergaderingen en evaluaties:

Vergadering Raad van Toezicht

Jaarlijks

Vergadering Raad van Toezicht met Raad van Bestuur
Ieder kwartaal, in 2023 4 vergaderingen (95% aanwezigheid)

Vergadering Raad van Toezicht met Ondernemingsraad, Cliëntenraad, Familieraad
Jaarlijks

Evaluatie Raad van Toezicht en Raad van Bestuur
Jaarlijks, in september 2023 (100% aanwezigheid)

Bespreking en vaststelling jaarrekening
Jaarlijks, in mei 2023 (100% aanwezigheid)

Vergadering Commissie Kwaliteit & Veiligheid
Drie keer per jaar, in maart, juni en november, (100% aanwezigheid)

In de vergaderingen van de Raad van Toezicht met de Raad van Bestuur worden de volgende onderwerpen behandeld:

- Kwaliteit en veiligheid
- Financiën
- Projecten
- Clientenraad en Familieraad update

Jaarlijks evalueert de Raad van Toezicht samen met de Raad van Bestuur het eigen functioneren.

De jaarrekening is met de accountant besproken en goedgekeurd.

In 2023 heeft de Raad van Toezicht het proces tot versterking van de Raad van Bestuur opgestart. Dat resulteerde in de benoeming van twee nieuwe leden van de Raad van Bestuur.

Alhoewel 2023 in velerlei opzichten een uitdagend jaar was, wil de Raad van Toezicht zijn erkentelijkheid uitspreken voor de manier waarop de Raad van Bestuur hierop inspeelde.

Conclusie

Naar het oordeel van de toezichthouder is in 2023 voldaan aan de eisen voor onafhankelijkheid.

3.4 Raad van Bestuur

De leden van de Raad van Bestuur worden benoemd door de Raad van Toezicht. De bezoldiging is vastgesteld door de Raad van Toezicht op basis van de Wet normering bezoldiging topfunctionarissen publieke en semipublieke sector (WNT). De Raad van Bestuur komt minimaal één keer in de maand samen, en vergadert minimaal drie keer per jaar met de Raad van Toezicht onder voorzitterschap van de voorzitter van de Raad van Toezicht.

Sinds oktober 2023 bestaat de Raad van Bestuur uit drie leden: Jan van Blarikom, Helga van Laak en Hanna Laport. Het is een collegiaal bestuur (zonder voorzitter), waarbij beslissingen door de drie leden in consensus worden genomen. De Raad van Bestuur 'kijkt ernaar uit om samen de uitdagingen in de dynamische wereld van de zorg tegemoet te treden, met de bekende bevologenheid en enthousiasme die bij ons passen. Altijd op zoek naar de beste zorg voor cliënten en familie.'

4 Medezeggenschapsraden

Zeeuwse Gronden heeft een onafhankelijke Cliëntenraad met een eigen reglement dit is geborgd in de statuten. De Cliëntenraad functioneert onafhankelijk en vertegenwoordigt de belangen van de cliënten, daarbij stelt de cliëntenraad kwalitatieve en kwantitatieve onderwerpen aan de orde.

Naast de Cliëntenraad is er de Familieraad, die de belangen behartigt van familie en naasten. De Familieraad geeft advies en draagt het familiebeleid uit binnen Zeeuwse Gronden.

4.1 De Familieraad

Vanuit de familievereniging Ypsilon hebben een aantal ouders samen met betrokken hulpverleners Zeeuwse Gronden opgericht met de visie: goede huisvesting en zinvolle dagbesteding met warme betrokken zorg voor de cliënt en aandacht en betrokkenheid voor de familie van de cliënt.

In de Richtlijn Familiebeleid welke is opgesteld door de Familieraad en de Raad van Bestuur staat omschreven hoe de communicatie tussen medewerkers van Zeeuwse Gronden en familie verloopt.

Uitgangspunten zijn:

- De relatie tussen cliënt en diens familie staat centraal en de houding van de medewerkers is uitnodigend.
- Het betrekken van familie heeft een structurele plaats in het behandel- en begeleidingsproces.
- De Familieraad ziet toe op handhaving en stimuleert goede omgang tussen familie, cliënten en medewerkers (Triadekaart).

De Familieraad heeft overleg met de onderstaande disciplines:

- Zorgcoördinator
- Ondernemingsraad en Cliëntenraad
- Geneesheer-directeur
- Raad van Bestuur
- Seniors
- Jaarevaluaties
- Begeleiders
- FACT-teams

De Familieraad vergadert 6 keer per jaar, waarbij soms een medewerker wordt uitgenodigd voor informatie over de actuele onderwerpen binnen de organisatie. De Familieraad bestaat uit: Rita de Rijke (voorzitter), Maril van Waes, Hans van Welsum, Marianne Kuiper, Anneli Deij en Dave van Rijckevorsel (nieuw lid). In 2023 nam de Familieraad afscheid van Bram Schoe. De Familieraad stuurt twee keer per jaar een nieuwsbrief uit.

Vragenlijst

Elke twee jaar stelt de Familieraad een vragenlijst op om de kwaliteit van de zorg en omgang met familie en naasten te inventariseren. In januari 2023 heeft de Familieraad de resultaten overhandigd aan de Raad van Bestuur. Er zijn 126 enquêteformulieren ingevuld. In totaal zijn er 600 verstuurd.

Het gemiddelde totaalcijfer is 7,7. Dit is iets lager dan de uitslag van de enquête die twee jaar daarvoor is gehouden (7,9).

De waardering voor de organisatie en de medewerkers is hoog. Er is tevredenheid over de dagbesteding en de activiteiten die worden aangeboden. Er zijn ook een aantal verbeterpunten, waar Zeeuwse Gronden mee aan de slag gaat.

Familie en naasten willen meer betrokken worden bij en geïnformeerd worden over de zorg voor hun familielid. Dit geldt vooral voor naasten van FACT-cliënten en cliënten in de ambulante zorg. Verder is er behoefte aan meer aandacht voor zelfzorg, persoonlijke en huishoudelijke hygiëne van de cliënten. Familieleden ervaren de samenwerking met de medewerkers en organisatie over het algemeen als erg positief.

Activiteiten

In 2023 waren er verschillende activiteiten voor de Familieraad:

- Overleg met beide FACT-teams en de seniors. Als belangrijk actiepunt uit de eerder genoemde enquête kwam naar voren dat er behoefte is aan psycho-educatie. In het voorjaar van 2024 worden er vier thema-avonden georganiseerd.
- Overleg met geneesheer-directeur van Zeeuwse Gronden, Wim Otte. De VIM (voorheen MIC) is toegelicht en de status van de ouderenpsychiatrie. Een ouderenhuis is een wens van de Familieraad.
- Een gezamenlijk overleg met de Raad van Toezicht, de Ondernemingsraad en de Cliëntenraad. We kregen inzicht in elkaars actuele taken.
- Tweemaal een overleg met de Raad van Bestuur. Onderwerpen van gesprek: de personeelsswisselingen, de uitbreiding van Zeeuwse Gronden en verandering van samenstelling van de Raad van Bestuur.
- Overleg met de commissie Kwaliteit over actuele zaken die spelen binnen de organisatie.
- Contact met familiecontactpersoon Ina de Bruin. Zij is ook steeds present bij familiebijeenkomsten.
- Updaten Richtlijn Familiebeleid. Een belangrijke toevoeging is dat de familie ten allen tijde het recht heeft om informatie aan de behandelaar te verstrekken, ook als een cliënt hiervoor geen toestemming geeft. Hiermee kan familie vaak een zinvolle toelichting geven, die bijdraagt aan de juiste zorg.
- Presentatie verzorgen tijdens de drie introductiebijeenkomsten voor nieuwe medewerkers.
- Twee leden van de Familieraad waren actief betrokken bij de vacature voor de Raad van Bestuur.
- Twee leden van de Familieraad namen deel aan de audit. We deelden gezamenlijk met de Cliëntenraad positieve ervaringen met de auditor.
- Verzorgen van een gastles op Hogeschool Zeeland, met als thema: Herstelgericht werken en Samenwerken met familie.
- Familiebijeenkomst met aanschuiftafel in het najaar in Middelburg, met presentaties en lotgenotencontact. Dit is een bijeenkomst die speciaal bedoeld is voor naasten. Tijdens deze aanschuiftafels lichten verschillende sprekers bepaalde onderwerpen toe. De avond wordt afgesloten met een informele maaltijd en er is tijd om bij te praten. De reacties op deze avonden zijn zeer positief.

- Deelname aan de Beleidsdag, met een presentatie voor alle medewerkers van Zeeuwse Gronden.
- Tevreden terugkijken op een drukbezochte Familiedag in het voorjaar, met lezingen, presentaties en workshops.
- Terugkijkend kan de Familieraad over 2023 zeggen dat er betere aandacht en ook meer aandacht is voor ambulante cliënten en hun familie. Ook is de familie betrokken bij de jaarevaluaties en andere activiteiten op de woonlocaties. Daarnaast is de achterban meer betrokken, onder meer door de Aanschuiftafel.

4.2 De Cliëntenraad

De aandachtsgebieden van de Cliëntenraad zijn de leefomgeving van de cliënt, veiligheid en respect. De Cliëntenraad heeft een ondersteuner vanuit de organisatie (die niet betrokken is bij andere beslismomenten, om objectiviteit te waarborgen).

We zijn het jaar gestart met 7 leden. We namen afscheid van 2 leden en er zijn 2 nieuwe leden bijgekomen. Momenteel hebben wij 7 leden en 1 ondersteuner. In 2023 mochten wij een jeugdlid verwelkomen.

De Cliëntenraad heeft het afgelopen jaar acht keer vergaderd. Die overleggen vinden afwisselend plaats in Zeeuws-Vlaanderen en boven de Westerschelde. Tijdens de overleggen worden er verschillende vraagstukken besproken die van algemeen belang zijn voor alle cliënten die zorg krijgen bij Zeeuwse Gronden. Meerdere malen per jaar nodigde de Cliëntenraad gasten uit om over bepaalde thema's te praten. Zo was er een overleg met de zorgadministratie waarin zij meer uitleg gaven over hun werkzaamheden zijn en kreeg de Cliëntenraad uitleg over de Wlz en Wmo-indicaties. Menno van Hoepen is aangesloten bij een overleg rondom de ervaringsdeskundigen.

De Cliëntenraad heeft ook jaarlijks overleggen met de Familieraad, Ondernemingsraad, seniors, geneesheer-directeur, de Raad van Bestuur en de Raad van Toezicht

Ook wordt de Cliëntenraad betrokken bij vraagstukken vanuit de Raad van Bestuur en ook bij de bouwcommissie, om mee te denken over de indeling en opzet van nieuwe locaties.

De notulen van de overleggen zijn voor alle medewerkers en cliënten inzichtelijk.

Activiteiten

- Bijwonen van de jaarevaluaties
- Adviseren bij aanstellen leden Raad van Bestuur en Raad van Toezicht
- Eerste LHBT+ bijeenkomst in het Buurthuis
- Bijwonen van de beleidsdag en hier een presentatie gegeven
- Presenteren op de introductiedag voor nieuwe medewerkers
- Kennismaking met de nieuwe ondersteuner voor de cliëntenraad
- Uitbrengen van een nieuwe folder
- Aanwezig tijdens de HKZ
- Regionale netwerkbijeenkomst LOC
- Werving van nieuwe leden voor de cliëntenraad
- Flexpoule zorgbelang

De Cliëntenraad vindt veiligheid, voeding, hygiëne en respect erg belangrijk. Dit heeft dan ook continue de aandacht. Zeeuwse Gronden wil de mensen leren op een goede manier met hun psychiatrische ziekte om te gaan, zodat ze hun gevoel van eigenwaarde terug krijgen en hun plek in de maatschappij kunnen vinden.

4.3 De Ondernemingsraad

De Ondernemingsraad draagt bij aan een sterke organisatie met gezonde werknemers. Dit doet de Ondernemingsraad door belangrijke trends gericht te analyseren. Maar ook groei op de persoon te stimuleren en impactvol te werk te gaan.

In de praktijk heeft de Ondernemingsraad overleggen met verschillende organen en disciplines binnen de organisatie. De Ondernemingsraad wil door een sterke samenwerking de zichtbaarheid binnen de organisatie verbreden. De Ondernemingsraad denkt mee met het bestuur en personeel. Medewerkers zijn zich bewust van de mogelijkheid tot het inwinnen van advies bij de Ondernemingsraad. Wanneer nodig geeft de Ondernemingsraad een kritisch advies, handelend in de belangen van de medewerkers.

De Ondernemingsraad kijkt terug op een bewogen jaar. De raad bestond een tijdje uit 1 lid, en op een later tijdstip uit een recordaantal van maar liefst zes leden. Ondanks het met periodes lage ledenaantal heeft de Ondernemingsraad toch een rol kunnen spelen in bestuurlijke en strategische veranderingen.

Activiteiten

De activiteiten in 2023 van de Ondernemingsraad opgesomd:

- Bezoek aan de woonlocaties Koudekerke en 't Hofje in Terneuzen voor de jaarevaluaties (januari).
- Bijeenkomst met en van alle raden: Cliëntenraad, Familieraad, Raad van Bestuur en Raad van Toezicht (februari).
- In samenwerking met HR is een vacature ontwikkeld om nog meer nieuwe leden aan te trekken. Ook is de jaarevaluatie van woonlocatie Kruijningen bezocht (april).
- In mei worden twee vergaderingen belegd. Contacten zijn aangehaald met verschillende afdelingen van Zeeuwse Gronden. Er is nu ruimte om praktische zaken te regelen, zoals documenten- en mailbeheer en een nieuwsbrief voor de medewerkers (mei).
- In juni is het eerste overleg met de Raad van Bestuur en de nieuwe leden van de Ondernemingsraad erbij. We bespreken de groei van de organisatie en de nieuwe locaties op de lange en middellange termijn. Ook gaan we in gesprek met OR over de haalbaarheid van een fietsplan vanuit Zeeuwse Gronden. In het kader van 'OR on tour' brengen we een bezoek aan woonlocatie de Paardenmarkt in Hulst om in gesprek te gaan met de medewerkers.
- We investeren in de contacten met de seniors en de Beleidsdag en Boosterdag komen in zicht. We geven uitleg over de raad en verdelen de taken onderling. We nodigen de familieraad en cliëntenraad uit om kennis te maken en van elkaar te horen waar we zo al mee bezig zijn (juli).
- We publiceren onze eerste nieuwsbrief (september).
- We volgen een basiscursus Ondernemingsraad bij Danthe opleidingen. We ontwikkelen met elkaar onze eigen missie en visie zodat we nog duidelijker als OR kunnen uitleggen waar wij

voor staan en wat wij belangrijk vinden. Naar aanleiding van de cursus wordt het OR regelement herzien en aangepast. Ook keuren we de adviesaanvraag voor het thuiswerkbeleid goed. We bezoeken onder het mom 'OR on tour' Middelburg en maken afspraken voor bezoekjes aan diverse locaties. Zo vergroten we onze zichtbaarheid en stellen ons voor aan onze achterban (oktober).

- We maakten in november kennis met de Familieraad en bezochten woonlocatie De Groene Zwaan in Terneuzen. Tijdens de Boosterdagen voor medewerkers gaven we presentaties over de Ondernemingsraad.
- In december stond een vergadering met de Raad van Bestuur op de agenda. We spraken af ons contact te intensiveren, om zo een goede relatie met elkaar op te bouwen en elkaar te helpen. Ook is de nieuwe locatie in Dirksland besproken.
- Ook in december voerde de Ondernemingsraad het jaarlijkse gesprek met de geneesheer-directeur, waar we terugblikten op een positief 2023.

5 Externe ondersteuning

Zeeuwse Gronden biedt de mogelijkheid voor de cliënten en hun naasten om extern ondersteuning te krijgen van de patiëntenvertrouwenspersoon, familievertrouwenspersoon en de klachtenfunctionarissen.

5.1 Patiëntvertrouwenspersoon

Zeeuwse Gronden werkt vanuit Zorgbelang met een poule van vertrouwenspersonen. De poule zorgt voor een betere waarborging van de geleverde service bij afwezigheid of verloop. Voor cliënten blijft er één vast aanspreekpunt. Vanuit dezelfde organisatie is er ook een vertrouwenspersoon voor de Jeugd aangewezen.

In 2023 vond er een gesprek plaats met alle vertrouwenspersonen en klachtenfunctionarissen van Zorgbelang en team Beleid en Kwaliteit. Het gesprek diende om de communicatie goed af te stemmen en korte lijnen te behouden. Vanuit zorgbelang is in 2023 aangesloten bij verschillende teamoverleggen om de bekendheid te vergroten.

5.2 Familievertrouwenspersoon

De familievertrouwenspersoon ondersteunt desgevraagd naasten van psychiatrische patiënten. De familievertrouwenspersoon biedt naasten een professioneel klankbord en heeft daarbij de volgende taken:

- Informeren
- Ondersteuning in de communicatie
- Bemiddelen in de triade
- Ondersteunen bij klachtenprocedures
- Signalen bij de organisatie over ernstige structurele tekortkomingen in de zorg of de bejegening van naasten aankaarten

Waar nodig, onderhoudt de Familieraad nauw contact met de familievertrouwenspersoon. Verder is er waar nodig contact met de klachtenfunctionaris, behandelaren en leidinggevenden of directie.

5.3 Klachtenfunctionaris Volwassenen

De klachtenfunctionaris volwassenen is in dienst bij ZorgBelang en werkt nauw samen met de vertrouwenspersoon. Indien nodig wordt een casus onderling overgedragen. ZorgBelang levert een verslag aan waarin de contacten met de klachtenfunctionaris en vertrouwenspersoon gecombineerd zijn weergegeven.

In 2023 waren er 8 lopende casussen voor volwassenenzorg bij ZorgBelang. In geen van de 8 gevallen is het gekomen tot een officiële klacht. Door het lage aantal betrokken cliënten, zijn de klachten in 2023 niet gecategoriseerd of uitgewerkt in het jaarverslag, omdat dit te gemakkelijk tot de persoon te herleiden zou zijn.

In recente jaren zijn de aantallen teruggelopen; in 2023 is er een daling van 50% t.o.v. 2022. In 2024 volgt er een gesprek met ZorgBelang om te bekijken waardoor deze trend mogelijk te verklaren is.

5.4 Klachtenfunctionaris Jeugd

Het Jeugdhuis Othene is door Zorgbelang 34 keer bezocht in 2023. Tijdens deze bezoeken zijn er 47 kwesties besproken. Daarvan zijn 33 kwesties als 'klacht' bestempeld. Een deel van de kwesties was in de opstartfase van het Jeugdhuis, waar er gezocht werd naar rust en stabiliteit. In totaal zijn 41 kwesties afgehandeld door middel van informatievoorziening, advies of ondersteuning. Bij 6 kwesties is de ondersteuning afgebroken, bijvoorbeeld omdat de cliënt het gesprek niet verder aan wilde gaan. 2 van de kwesties zijn op initiatief van ouders gestart.

In geen van de gevallen is de klacht doorgezet naar de onafhankelijke klachtencommissie. Het grootste deel van de kwesties ging over groepsregels, werkwijze en bejegening, privacy, afspraken nakomen en Jeugdhulp/Jeugdbescherming. Zorgbelang heeft in 2 situaties gesignaleerd dat er 'vrijheidsbeperkende maatregelen' werden opgelegd. Deze situaties zijn kort daarop opgelost.

5.5 Klachtencommissie Zeeland

Voor de reguliere zorg is er een interne klachtenprocedure. Klachten worden ontvangen door de Raad van Bestuur en er is een aandachtsfunctionaris klachten die waar nodig contact onderhoudt met de klachtenfunctionaris. Om dit te kunnen waarborgen, neemt Zeeuwse Gronden deel aan de Klachtencommissie Zeeland. In 2023 is er geen contact geweest tussen cliënten en de Klachtencommissie Zeeland.

5.6 Verplichte zorg

Er is een vertrouwenspersoon voor de WVGZ aangesteld vanuit Stichting Patiëntenvertrouwenspersonen in de GGZ. Vanuit de WVGZ is er een verplichting voor een klachtencommissie waarbij Zeeuwse Gronden samenwerkt met partner Emergis. Er zijn in 2023 geen contactmomenten geweest met de PVP WVGZ en de klachtencommissie verplichte zorg.

6 Beleid

6.1 Meerjarenbeleid

Waar we bij Zeeuwse Gronden waarde aan hechten, wordt voor een groot deel bepaald door de inbreng van cliënten en familie, ons werk draait immers om hen. Niet voor niets spelen de Cliëntenraad en Familieraad binnen Zeeuwse Gronden een belangrijke rol en nemen we de ideeën die daaruit naar voren komen mee in de uitwerking van ons beleid. We zijn een ambitieuze organisatie en willen met behoud van onze kernwaarden groeien, in en buiten Zeeland, om zo steeds meer mensen met een ernstige psychiatrische ziekte een thuis in de samenleving te geven.

We naderen ons doel om in iedere Zeeuwse gemeente minstens één kleinschalige woonvorm te realiseren voor mensen met een ernstige psychiatrische aandoening. Daarnaast bieden we ambulante ondersteuning voor mensen die zelfstandig wonen. En we kijken verder. Op vraag van een grote groep familieleden in Zuid-Holland en familievereniging Ypsilon timmeren we hard aan de weg om ook in die provincie kleinschalige, beschermde woonvormen volgens het concept van Zeeuwse Gronden te realiseren. De eerste concrete woonlocatie opent in 2024 in Dirksland, op Goeree-Overflakkee. De tweede staat op de planning voor 2025, in Spijkenisse. En ook in andere regio's hebben we er alle vertrouwen in dat de zorg waar zoveel behoefte aan is voor steeds meer mensen met een ernstige psychiatrische ziekte beschikbaar komt.

Bij de uiteenzetting van onze doelen is het zinvol een onderscheid te maken tussen Zeeland en Zuid-Holland.

Zeeland

In Zeeland zijn er ongeveer 2500 mensen in zorg met een ernstige psychiatrische aandoening.

Ongeveer 600 daarvan zijn anno 2023 in behandeling bij Zeeuwse Gronden.

Van die eerdergenoemde 2500 mensen in zorg met een ernstige psychiatrische aandoening maakt ongeveer 20% (500) aanspraak op Beschermd Wonen. Anno 2023 wonen 170 daarvan bij Zeeuwse Gronden.

De verwachting, gebaseerd op de groeicijfers van de afgelopen jaren, is dat de aantallen voor Zeeuwse Gronden verder gaan toenemen, en daarmee ook het aantal medewerkers en dagbestedingsprojecten. In een lange termijn perspectief van 12 jaar, komen we tot de volgende prognose als het om Zeeland gaat.

- 1200 cliënten in behandeling (inclusief jeugd)
- 250 plaatsen Beschermd Wonen door heel Zeeland
- 20 logeerplekken
- 15 dagbestedingsprojecten
- 400 medewerkers

Zuid-Holland

In Zuid-Holland is er vanuit familieleden van mensen met een ernstige psychiatrische ziekte veel vraag naar beschermde woonvormen dicht bij huis. Daarom zijn wij in deze regio actief gesprekken aan het voeren met gemeenten, zorgkantoren en woningbouwcorporaties. Deze ontwikkelingen verlopen zeer positief en in twee aanbestedingsprocedures is Zeeuwse Gronden reeds als aanbieder gegund.

Op de Zuid-Hollandse Eilanden zullen in ieder geval al twee woonlocaties worden gerealiseerd. In een perspectief van 12 jaar geeft dit de volgende prognose:

- 4 woonlocaties in Rotterdam (centrumgemeente en/of regiogemeenten)
- 4 woonlocaties in Zuid-Holland Noord
- 4 woonlocaties op de Zuid-Hollandse Eilanden

Dit komt neer op ongeveer 200 plaatsen Beschermd Wonen in Zuid-Holland. Daarnaast zal aan nog eens 600 ambulante cliënten zorg worden geleverd. De organisatie zal hierbij met 250 medewerkers toenemen.

In de zomer van 2024 opent de eerste woonlocatie van Zeeuwse Gronden op Goeree-Overflakkee, in Dirksland. Een bestaande zorglocatie wordt hiertoe omgebouwd naar veertien appartementen voor beschermd wonen. Ondertussen wordt in Spijkenisse de wijk Sterrenkwartier her-ontwikkeld, waar ook een appartementencomplex voor Zeeuwse Gronden wordt gebouwd (planning 2025). In Rotterdam ligt er een plan voor een locatie voor wonen en dagbesteding, met de verwachting in 2027 te starten.

6.2 Jeugdzorg en ouderenpsychiatrie

Het Jeugdhuis Othene in Terneuzen is dit jaar officieel geopend. Hier kunnen veertien jongeren wonen en er is één logeerplek. Bij de behandeling zijn de ouders en het onderwijs nauw betrokken. Jeugdhulp bij Zeeuwse Gronden is altijd aan het gezin verbonden. Ouders participeren ook in de behandeling. Het doel is herstel van een gezonde gezinssituatie, zodat het gezin weer zelfstandig verder kan. Gezinsdagbehandeling is een intensief aanbod dat dit jaar opnieuw sterk in ontwikkeling is geweest. Het streven is ook om binnen enkele jaren met een FACT-model voor de jeugd te werken, zodat we op efficiënte wijze hoog complexe, kind-eigen en systemische problematiek kunnen behandelen.

Ook is er een jongvolwassenteam vormgegeven. Dit team is er voor jongeren die na het Jeugdhuis toe zijn aan meer zelfstandigheid, maar om redenen niet eenvoudig in een reguliere woonvorm terecht kunnen. Het grootste deel van jongeren en ouders die om hulp vragen, kan thuis, in samenwerking met het onderwijs, worden geholpen. Ongeveer tien procent van de jeugd in behandeling heeft meer nodig. Er is in deze gevallen bijna altijd een kwetsbaar systeem rond de jongere. In het bijzonder is de doelgroep tussen 16 en 25 jaar kwetsbaar. Dat heeft niet zozeer met de zorg, maar wel met regels in de zorg te maken. Het jongvolwassenteam bestaat uit psychologen, psychiaters, verpleegkundigen en begeleiders, zowel uit de jeugd als uit de volwassenzorg. Hiermee overbruggt Zeeuwse Gronden de kloof die onnodig in de hulpverlening ontstaat bij het achttiende levensjaar.

Aanvullend op het Jeugdhuis wil Zeeuwse Gronden een woonvorm voor jongeren tussen de 18 en 23 jaar realiseren, met flexibiliteit in leeftijdsgrenzen. Het gaat om een complex met betaalbare jongerenappartementen, waarvoor niet noodzakelijk een indicatie 'verblijf' nodig is. Hier ligt een gemeenschappelijke taak voor gemeente, woningbouw en zorginstelling.

Een ander project is het realiseren van een ouderenhuis in Terneuzen (planning 2026), om ook een thuis te bieden aan ouder wordende mensen, die naast hun psychiatrische ziekte te kampen krijgen met somatische problematiek. Dit vereist een speciale woonvoorziening en specialistische zorg. Een dergelijk ouderenhuis (gespecialiseerd beschermd wonen voor ouderen) zou een waardevolle aanvulling zijn op het huidige aanbod in Zeeland, omdat dit nog niet op deze wijze is vormgegeven. De plannen worden inmiddels in samenspraak met projectontwikkelaar, woningbouw en gemeente concreet.

6.3 Continuïteit

Na een aantal jaren met een fors positief resultaat laat Zeeuwse Gronden van 2020 tot en met 2023 negatieve cijfers zien. Oorzaken hiervan zijn onder meer: de achteruitgang van productie in de coronaperiode, tekorten bij de FACT-teams en het feit dat de centrumgemeente later dan nodig is begonnen met de financiering van enkele locaties beschermd wonen. Noodzakelijke investeringen in nieuwe duurzame locaties voor cliënten, het nieuwe kantoor in Terneuzen en innovatie, waaronder een nieuw ECD en HR-systeem.

In 2023 is ook fors uit eigen middelen geïnvesteerd. Investeringen in nieuwe duurzame locatie het Jeugdhuis in Othene Terneuzen, innovatieve investeringen in ICT voor optimalisatie van de bedrijfsvoering en zorgverlening. Hoge inflatie, stijgende algemene bedrijfskosten en sterk toegenomen loonkosten als gevolg van Cao-afspraken hebben tot gevolg gehad dat 2023 is afgesloten met negatief resultaat.

Inmiddels is het gelukt om voor 2024 en 2025 tot een positieve begroting te komen. Een goed resultaat, gezien de sterk stijgende loonkosten en achterblijvende financiering daarin. Om dit positieve resultaat te behouden, wordt een aantal maatregelen genomen.

Het gaat om verbeteringen binnen de vier kerngebieden: wonen, begeleiding, behandeling en dagbesteding. Daarnaast zijn er maatregelen die effect hebben op de gehele organisatie en op toekomstige ontwikkelingen. Zo is er zichtbaar optimalisatie mogelijk op het gebied van digitalisering en in de afstemming tussen financiën en zorgadministratie. Deze en andere optimalisaties maken deel uit van een hernieuwde strategie vanuit de Raad van Bestuur.

Voorbeelden van optimalisaties zijn onder meer:

- **Strategische personeelsplanning**

Het komt te vaak voor dat er op de ene woonlocatie sprake is van overbezetting, terwijl een andere locatie niet rondkomt qua personeel. Strategisch plannen moet ervoor zorgen dat er alleen gewerkt wordt wanneer dit voor de zorg nodig is. Dubbele bezetting wordt hiermee voorkomen en er kan een betere wisselwerking plaatsvinden tussen locaties. Vacatures kunnen eerder intern worden ingevuld. Dit zal bijvoorbeeld voor de nieuwe locatie in Dirksland gelden.

- **Optimalisatie van woonplekken**

Niet alle logeerappartementen worden gebruikt. Een deel hiervan zal worden omgezet naar reguliere appartementen, zodat er extra woonplekken worden gecreëerd. Er wordt onderzocht of De Paardenmarkt in Hulst kan worden uitgebreid en wat dit oplevert.

- **Indicaties ambulante begeleiding**

De tarieven voor reguliere ambulante begeleiding liggen momenteel heel laag. Met deze tarieven is ambulante begeleiding financieel niet haalbaar. De tarieven voor specialistische begeleiding liggen een stuk hoger. Er wordt per cliënt bekeken of op basis van de zorgbehoefte de indicatie omgezet kan worden van regulier naar specialistisch. We zullen het aantal cliënten in reguliere begeleiding beperken en meer inzetten op specialistisch.

- **Productiviteit**

Er wordt meer gestuurd op de productiviteit van de FACT-teams. Er vindt ieder kwartaal overleg plaats tussen FACT en zorgadministratie. De productiviteit wordt inzichtelijk gemaakt en besproken. Intakes lopen via een centraal aanmeldteam, dit leidt tot meer intakes.

- **Casemanager verzuim**

Het verzuimpercentage binnen Zeeuwse Gronden ligt momenteel op ruim 7,5%. Er is een casemanager verzuim aangesteld voor een dag per week. De verwachting is dat door de inspanningen van de casemanager het ziekteverzuim met minimaal 1% afneemt.

- **Digitalisering**

De ICT en digitale systemen zijn sterk verouderd, niet efficiënt en leiden tot allerlei 'losse' uitgaven. Er wordt een strategie voor digitalisering opgesteld. Deze strategie en implementatie daarvan moeten uiteindelijk leiden tot een efficiënte en kostenbesparende ICT-constructie.

Eén impactvolle ontwikkeling, ook voor de financiële situatie, willen we graag uitgebreider toelichten:

Uitbreiding van behandeling binnen de zorgverzekeringswet

Zeeuwse Gronden richt zich al jarenlang op de behandeling van mensen met een ernstige psychiatrische ziekte. Dit gebeurt binnen de FACT-teams, gefinancierd vanuit de zorgverzekeringswet. FACT-teams zijn hoog specialistische team, met een uitgebreide multidisciplinaire bezetting.

Naast deze (kostbare) zorgvorm levert Zeeuwse Gronden ook (generalistische) basis-ggz in het kader van het afschalen van zorg, waar mogelijk. Deze behandeling, waarin de gz-psycholoog de regiebehandelaar is, is in 2023 aanmerkelijk uitgebreid door de start van het behandelteam. Hierbij waren drie overwegingen aan de orde:

- 1) Zeeuwse Gronden heeft in eigen huis een onvoldoende benut aan behandelpotentieel als het gaat om de aanwezigheid van ggz-agogen, psychologen, equithérapie en groepsbehandelingen;
- 2) Er zijn lange wachtlijsten binnen de ggz in Zeeland;
- 3) Het in de lucht houden van FACT-teams, noodzakelijk voor de behandeling van mensen met een ernstige psychiatrische ziekte, is een onrendabele activiteit, waarvoor gezocht moet worden naar compenserende rendabele behandelactiviteiten.

Het behandelteam, met als regiebehandelaar de gz-psycholoog, kan zowel opereren binnen de s-ggz als de basis-ggz. De kern is groepsbehandeling (6 bijeenkomsten) op basis van de ACT-

methodiek, een benadering die berust op acceptatie van de klachten, en gegeven de klachten een zo waardevol mogelijk bestaan leiden.

Door de groepsbehandeling kan er op een effectieve wijze worden gewerkt. En het model slaat aan bij de cliënten. Cliënten zijn tevreden over de (kortere) wachttijd en de snelheid waarmee de behandeling op kan starten.

In 2023 heeft deze opzet van behandeling bekendheid bij de huisartsen verworven. In het laatste kwartaal van 2023 en het eerste van 2024, zien we een fors toegenomen aanmeldstroom. Ongeveer 75% van de aanmeldingen leidt tot een intake, waarvan er 50% effectief in behandeling komen. Gevolg is dat er nu al een lopend extra potentieel is van cliënten in behandeling (in een uiteraard veel korter behandeltraject) van over de honderd.

Dit is terug te vinden in de toegenomen productiecijfers van het eerste kwartaal 2024, de prognose laat een verdere groei zien over 2024. Voor een deel wordt de gevraagde behandelcapaciteit geleverd vanuit het bestaande medewerkerspotentieel. De toenemende groei gaat extra werving van personeel wel noodzakelijk maken. Met dat gegeven blijft deze uitbreiding van (rendabele) behandeling binnen de zorgverzekeringswet een welkome aanvulling op de FACT-behandeling.

6.4 Algemeen

Belangrijk om te benadrukken is dat de groei van Zeeuwse Gronden nooit ten koste mag en zal gaan van de kwaliteit van de zorg. Kleinschaligheid en korte lijnen staan bij ons hoog in het vaandel. Aan deze kernwaarden houden wij ook vast wanneer we groeien. Een groter wordende organisatie betekent niet automatisch dat de woonvormen groter worden of dat cliënten een nummer worden. Zeeuwse Gronden blijft staan waar de organisatie vanuit de kernwaarden voor staat: groot worden door klein te blijven. Psychiatrie maakt deel uit van de samenleving, met aandacht voor de drie belangrijke, onlosmakelijk verbonden pijlers: herstel, kwaliteit en veiligheid. Onze visie wordt nader toegelicht in het document 'Het is tijd', te lezen op onze website www.zeeuwsegronden.nl.

7 Personeel

7.1 Personeelsbeleid

Zeeuwse Gronden sloot het jaar af met dertien woonlocaties in Zeeland, een groot aantal cliënten in ambulante zorg, negen dagbestedingslocaties en 268 medewerkers.

Het aantal medewerkers in dienst bij Stichting Wonen en Psychiatrie (excl. stagiaires) is gestegen van 203 fte naar 217 fte op 31 december 2023. In aantal is het gestegen van 255 medewerkers naar 268 medewerkers, dat is een groei van 4.9%.

Het verzuim bedraagt 8.04% en is dus gestegen ten opzichte van de 7.07% verzuim in 2022. Van de 8.04% is 92,7% ten gevolge van langdurig verzuim (langer dan 6 weken). In alle leeftijdsklassen is het totale verzuim toegenomen, maar de toename van het extra lange verzuim zien we in alle leeftijdsklassen terug. Dit is 1% lager dan het langdurig verzuim in 2022.

De landelijke verzuimcijfers van brancheorganisatie Vernet bedragen voor de zorgsector breed 7,75% en voor de branche GGZ bedraagt het verzuim 7,38%.

De meldingsfrequentie gestegen van 1.34 in 2022 naar 1.41 in 2023. Landelijk is de meldingsfrequentie binnen de zorgsector breed 1.3 en voor de branche GGZ 1.42 volgens Vernet.

Het percentage vrouwen in dienst is op 31 december 2023 82%. Hierdoor komt het percentage mannen op 18%.

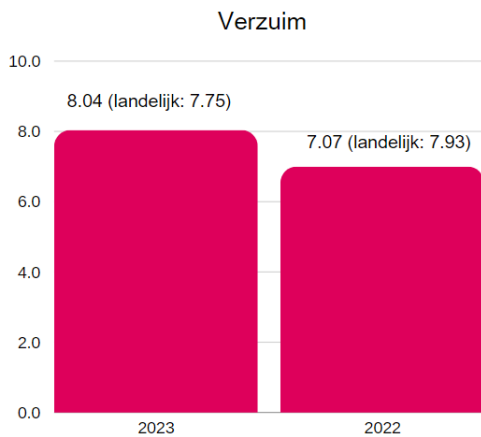
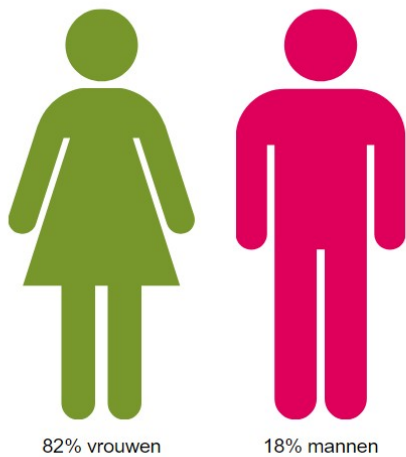
De gemiddelde leeftijd is 39.5 jaar. Dit is opvallend laag in vergelijking met de procentuele verdeling van de beroepsbevolking in zorg in welzijn. Hierbij was in 2023 22.9% van de werknemers 55 jaar of ouder, waar dit 12% binnen Zeeuwse Gronden is.

7.2 Kerncijfers personeel 2023

Verloop personeel	Aantal personen	Aantal fte
Instroom personeel in loondienst	63	49
Uitstroom personeel in loondienst	50	35

Ziekteverzuim volgens Vernet-definitie	Percentage
Totaal verzuim 2023 (excl. Zwangerschapsverlof)	8.04%

Vacatures	Totaal aantal vacatures Q4 2023	Totaal aantal moeilijk in te vullen vacatures
Totaal personeel	2	1
Personeel met cliënt gebonden functies	2	1



Personeel 2023	
Aantal personeelsleden in dienst eind 2023	268
Aantal FTE op 31 december 2023	217
Gem. aantal FTE ondersteunende diensten (MW en Administratie)	25.8
Aantal vrijwilligers (van wie 3 via de Participatiewet)	58

Gedurende het hele jaar is het scholingsaanbod weer vernieuwd en uitgerold, waardoor alle onze medewerkers weer up-to-date zijn omtrent protocollen, regelgeving, veilig werken en meer.

8 Zorg, Kwaliteit & Veiligheid en Duurzaamheid

8.1 Organisatie van kwaliteit en veiligheid

De Commissie Kwaliteit & Veiligheid (CK&V) is een vaste commissie van en onder verantwoordelijkheid van de Raad van Toezicht (RvT), die als doel heeft om het toezicht van de RvT op de kwaliteit en veiligheid van de cliëntenzorg te ondersteunen, namelijk door de RvT hierover te informeren. De RvT is verantwoordelijk voor het toezicht op kwaliteit en veiligheid. Deze verantwoordelijkheid betreft enerzijds het toezicht op de stand van zaken m.b.t. kwaliteit en veiligheid en anderzijds het toezicht op het gevoerde beleid m.b.t. verbetering van de kwaliteit en veiligheid.

Risicomanagement Zeeuwse Gronden cliëntenzorg

De ideale veiligheidscultuur is gericht op het continu proactief verbeteren van de veiligheid in de cliëntenzorg. Dit door voortdurende alertheid op veiligheidsrisico's en daarvan willen leren om de veiligheid te kunnen verbeteren en risico's uiteindelijk te voorkomen. Risicomanagement binnen Zeeuwse Gronden is gericht op risico-inventarisatie, risicotaxatie en risicoafweging, zowel retrospectief als prospectief om te sturen, te beheersen, te minimaliseren en de schadelijke gevolgen te beperken.

De CK&V richt zich op bewaking en verbetering van de kwaliteit en veiligheid van onze cliëntenzorg. Hoe krijgen we de risico's en onveiligheden in de cliëntenzorg in beeld en hoe kunnen we die risico's verkleinen en voorkomen (risicopreventie) en hoe kunnen we de kwaliteit van de zorg meetbaar en merkbaar verbeteren? Verbetering van de zorg leidt namelijk automatisch ook tot veiliger zorg. Goede zorg is, onder andere, veilige zorg.

Het algemene Risicomanagement wordt behandeld in hoofdstuk 9.

PDCA-cyclus Zeeuwse Gronden

De kwaliteit van het zorgproces wordt bewaakt en verbeterd door de kwaliteitscirkel van Deming, die we als volgt kunnen beschrijven in een PDCA-cyclus:

Plan: stel een plan voor verbetering op

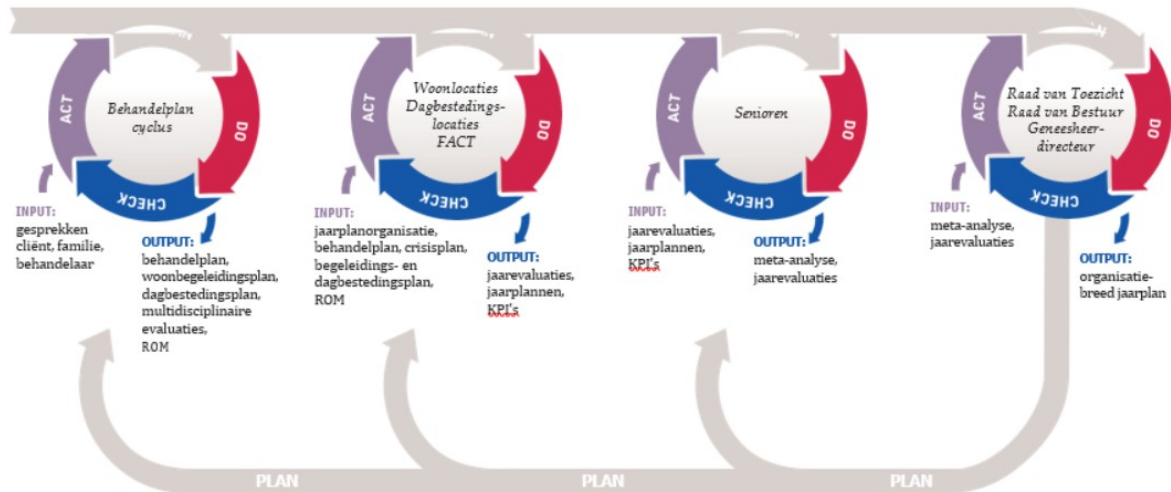
Do: voer het plan uit

Check: stel het resultaat van de verbetering (of het uitblijven daarvan) vast

Act: stel aan de hand van de resultaten een nieuw plan op

PLAN. DO. CHECK. ACT.

Verbetercyclus om continu met elkaar te werken aan herstel, kwaliteit en veiligheid.



Binnen Zeeuwse Gronden wordt deze cyclus concreet beschreven binnen de PDCA-behandelplancyclus (Roozen, Otte, 2023).

PDCA-behandelplancyclus

De PDCA-behandelplancyclus wordt multidisciplinair uitgevoerd: naast de regiebehandelaar zijn minstens twee andere disciplines bij de cyclus betrokken.

Plan: een behandelplan én crisissignaleringsplan worden opgesteld door regiebehandelaar en medebehandelaar met zoveel mogelijk betrokkenheid van cliënt en naaste. Wanneer er sprake is van (woon)begeleiding en dagbesteding, worden als afgeleide van de doelen vanuit het behandelplan ook een woonbegeleidingsplan en een dagbestedingsplan opgesteld.

Do: het plan worden uitgevoerd en zo nodig aangevuld en bijgesteld, in overleg met cliënt en naaste, onder verantwoordelijkheid van de regiebehandelaar.

Check: na een jaar vindt een evaluatie plaats van het behandelplan én het crisisplan. (Evaluatie vindt eerder plaats als besloten wordt tot beëindiging van de behandeling). De evaluatie vindt plaats in multidisciplinair verband met alle betrokkenen: cliënt, naasten, regiebehandelaar, medebehandelaar (eventueel aangevuld met), woonbegeleiding en dagbestedingsbegeleiding.

Act: een aangepast behandelplan én crisisplan worden opgesteld door regiebehandelaar en medebehandelaar in overleg met cliënt en naaste. Indien van toepassing worden ook een aangepast woonbegeleidingsplan en dagbestedingsplan opgesteld.

Deze jaarlijkse cyclus van het opstellen van doelen, uitvoeren, evalueren en aanpassen zorgt dat de kwaliteit van de behandeling voortdurend wordt bewaakt én verbeterd. Binnen een woonlocatie is er altijd sprake van een begeleidingsplan (wonen) én dagbesteding.

Op een woonlocatie vindt er een jaarlijkse evaluatie plaats van: behandelplan, crisisplan, begeleidingsplan en dagbestedingsplan. Daarbij aanwezig zijn: cliënt (bewoner), familie/naasten, senior en één of meerdere begeleiders, regiebehandelaar en medebehandelaar.

8.2 Inbreng van de familie/naaste

De betrokkenheid van de naasten is essentieel bij de zorg voor mensen met een ernstige psychiatrische ziekte. Dit inzicht leidde tot het ontstaan van Zeeuwse Gronden. Het samenwerken met familie krijgt op twee manieren vorm. Enerzijds is er het triadisch werken en anderzijds is er de ondersteuning vanuit de familie en de naasten zelf (*Generieke module naasten, 2022*).

De familie kent de cliënt als geen ander. Familieleden leggen ook een veel langere weg af met de cliënt. Een cliënt in de langdurige zorg ontmoet in zijn leven met gemak een paar honderd hulpverleners. Daarentegen heb je maar één vader en moeder, en misschien een paar broers of zussen.

Het is belangrijk afspraken te maken (de Triadekaart is daarbij een belangrijk hulpmiddel) over wie wat doet. Welke vorm van ondersteuning wil familie bieden, wat wordt door de begeleider gedaan? Het streven binnen Zeeuwse Gronden is de familie zoveel mogelijk de rol van familie te laten vervullen (vader, moeder, partner, broer of zus) en specifieke behandel- en begeleidingstaken bij de zorgprofessional te laten, zodat familie ook echt weer familie kan zijn.

Echter, omdat de familie de cliënt goed kent is de betrokkenheid van de familie bij de intake, het opstellen van crisisplan en behandelplan van grote waarde. Het behandelplan is in 2022 aangepast om de inbreng van naasten (indien redelijkerwijs mogelijk) een prominenter plek te geven. Vaak merken zij bepaalde signalen op en zien zij als eerste aankomen dat het niet goed gaat met de cliënt. Ook kunnen zij zorgbehoeften van een cliënt benoemen waar de cliënt zelf zich voor schaamt, bijvoorbeeld op het gebied van zelfzorg.

Familie kan ook vertellen wat voor persoon iemand geweest is voor zijn of haar ziekte. Dat geeft dikwijls een compleet ander beeld van de persoon, dan dat we van iemand hebben na een jarenlange 'carrière' in de psychiatrie. Het zijn aspecten die kunnen bijdragen aan het herstelproces. Familie heeft zelf ook ondersteuning nodig. In directe vorm kunnen vertellen over de geschiedenis van hun familielid. Advies krijgen in de omgang met hun familielid. Lotgenotencontact wordt op prijs gesteld. Ook specifiek lotgenotencontact: tussen ouders, maar ook tussen broers en zussen van cliënten met een ernstige psychiatrische ziekte.

Er is veel behoefte aan psycho-educatie, zowel in het algemeen als bij specifieke diagnoses: schizofrenie, borderline, stemmingsstoornissen en autisme. En aan verdiepende cursussen rond het samenwerken tussen familie en hulpverleners, zoals 'Familie als bondgenoot'.

Binnen Zeeuwse Gronden wordt een aanbod gefaciliteerd op het gebied van familieontmoetingsdagen en lotgenotencontact. Er zijn cursussen rond positieve psychologie en eigen weerbaarheid. Er worden algemene en specifieke cursussen psycho-educatie gegeven. De Familieraad heeft intensief contact met de Raad van Bestuur en stemt het beleid af met de Cliëntenraad en de Ondernemingsraad. Iedere twee jaar wordt een familie-enquête afgenomen die

wordt teruggekoppeld naar de Raad van Bestuur en telkens in de jaarlijkse beleidsdag terugkomt voor het vaststellen van verbeteracties.

8.3 Kwaliteit op organisatieniveau

De kracht van Zeeuwse Gronden is de gedeelde visie op geïntegreerde zorg en de kleinschalige wijze, de 'couleur locale', aan de hand waarvan de zorg wordt vormgegeven. De kunst is de samenhang binnen de organisatie te behouden.

Iedere 'zorgeenheid' - het kan hier gaan om een woonlocatie, een dagbestedingslocatie of een behandelteam (FACT) - wordt aangestuurd door een senior. Iedere senior vult met zijn team de missie van Zeeuwse Gronden in, aangepast aan de specifieke omstandigheden, de aard van de locatie en de wensen van cliënten en familie.

Minstens één keer per jaar is er een overleg met cliënten en familie en vindt er een jaarevaluatie (behandelplanbespreking) plaats. De jaarevaluatie wordt op iedere locatie gehouden met medewerkers, cliënten en familie, regiebehandelaar, medebehandelaar, met vertegenwoordiging van Cliënten-, Ondernemings- en Familieraad en in aanwezigheid van de Raad van Bestuur, zo mogelijk aangevuld met de Raad van Toezicht. Ook andere betrokkenen zijn welkom, zoals buurtbewoners.

Tijdens de jaarevaluatie wordt een inhoudelijke impressie gegeven van het afgelopen jaar: familie, medewerkers en cliënten vertellen en laten foto- en filmreportages zien. Daarnaast wordt er geëvalueerd op een aantal kwaliteitsindicatoren, zoals onder meer Veilig Incidenten Melden (VIM), tevredenheid familie en medewerkers, ziekteverzuim (medewerkers), behandelingen en dagbesteding.

Aan de jaarevaluatie ligt een PDCA-cyclus ten grondslag. Er wordt een jaarplan opgesteld naar aanleiding van de evaluatie, met inbreng van medewerkers, cliënten en familie en het organisatiebrede jaarplan. Concrete doelstellingen worden geformuleerd, bijvoorbeeld rond VIM-meldingen of ziekteverzuim. Het beleid wordt onder leiding van de senior gedurende het jaar tot uitvoer gebracht. Er komt een analyse van de resultaten tot stand, wat leidt tot een evaluatie en een nieuw jaarplan.

De jaarevaluaties worden besproken in de maandelijkse overleggen van de senioren. Op deze wijze kunnen senioren leren van elkaars praktijken. Over de locatie-evaluaties heen volgt twee keer per jaar een 'meta- jaarevaluatie' met alle senioren, opgesteld aan de hand van de afzonderlijke evaluaties die gepresenteerd worden aan en geëvalueerd worden met de Raad van Bestuur. De kwaliteitsindicatoren) keren hierin op organisatieniveau terug. Deze meta-evaluatie schetst een algemeen beeld, met oog voor 'best practices' binnen Zeeuwse Gronden en aandachtspunten.

De meta-analyse wordt besproken in een jaarlijks overleg tussen geneesheer-directeur, Raad van Toezicht en Raad van Bestuur. De evaluatie van de analyse vormt de input voor het organisatiebrede jaarplan, waarvan de locatiejaarplannen de afgeleiden zijn, waarmee de cirkel rond is.

8.4 Veilig incidenten melden (VIM)

Zeeuwse Gronden kent een veilige meldcultuur, echter is gebleken dat het meldsysteem en de voorheen MIC-commissie een andere invulling moesten krijgen om mee te kunnen gaan in het nieuwe veiligheidsmanagementsysteem. Eind 2022 is er een Veilig Incidenten Melden (VIM)-commissie aangesteld en per 1 januari 2023 wordt er gebruik gemaakt van een VIM-systeem. De VIM-commissie vervangt de bestaande MIC-commissie.

VIM

VIM beoogt bij Zeeuwse Gronden een lerende organisatie te creëren. De VIM-methodiek is per 1 januari 2023 geïmplementeerd binnen Zeeuwse Gronden en meldingen worden digitaal ingediend in AFAS via het VIM-portaal. De VIM's worden geanalyseerd om de kans op herhaling zo veel mogelijk te voorkomen en te leren van deze onbedoelde gebeurtenissen. Op de werkvloer streven we naar een open werkomgeving waarin incidenten in vertrouwen besproken worden in het team. Incidenten zijn een vast onderdeel van de agenda voor het werkoverleg op de locaties.

Het uitgangspunt is dat zoveel mogelijk incidenten worden gemeld en geanalyseerd. Dit betekent het melden van 'alles wat niet de bedoeling is'. Het gaat daarbij niet alleen om gebeurtenissen die daadwerkelijk tot schade voor cliënten en medewerkers hebben geleid, maar ook om 'bijna incidenten' en gesignaleerde veiligheidsrisico's.

Cijfers VIM 2023

Categorie	Kwartaal 1	Kwartaal 2	Kwartaal 3	Kwartaal 4	Totaal
Totaal VIM	199	258	304	285	1046

8.5 Certificering en audits

Per jaar vinden er meerdere certificeringen en audits plaats binnen Zeeuwse Gronden. Zoals elk jaar is er een HKZ-audit geweest. Daarnaast hebben een FACT-certificering en keurmerk Basis-GGZ plaats gevonden. Ook worden er jaarlijks interne audits afgenomen.

Externe Audits

In 2023 heeft de HKZ-audit plaatsgevonden op 27, 28 en 29 november. De afdelingen die geaudit zijn; Directie, Geneesheer-Directeur, Kwaliteit & Beleid, Financiën, Facilitair, Cliëntenraad, Familieraad, Ambulant Boven de Westerschelde, Ervaringsdeskundigen, locatie Yerseke, locatie Kruiningen, Kringloopwinkel, locatie Jeugdhuis Othene, locatie Binnenhofje en FACT onder de Westerschelde..

Uit de HKZ 2023 kwam geen tekortkoming naar voren. Er zijn meerdere sterke punten benoemd en één verbetermogelijkheid. Een aantal passages uit het verslag:

'Tijdens de audit is opgevallen dat de organisatie een forse doorontwikkeling heeft gemaakt op de verbetercycli op alle processen. Zo zijn medewerkers goed bekend met de eisen aan goede dossiervoering, wat ook te zien is in de mooie en complete dossiers. Ook op managementprocessen zijn mooie verbeterlagen gemaakt, zoals gezien is in de jaarevaluaties en de systeembeoordeling. Door met vooraf vastgestelde KPI's te werken kan hierin nog meer structuur gebracht worden. Opvallend is de verzorgdheid en warmte op elke locatie die bezocht is, overal is een moderne huiselijke sfeer neergezet,

die volledig past bij de visie van de organisatie. Het systemisch werken is ver doorgevoerd in de organisatie en naasten van cliënten worden dan ook zoveel als mogelijk betrokken bij de begeleiding en/of behandeling.' - HKZ rapport

'Zeeuwse Gronden is een goede instelling die heel dicht bij de cliënten staat, de cliënt staat echt voorop in deze organisatie.' - Medewerker

'De kringloopwinkel is een feest voor het oog en de neus! Het dagbestedingsplan in de kringloop is echt in begrijpelijke taal geschreven in de bewoordingen van de cliënt.' - HKZ rapport

Mogelijkheden voor verbetering: 'Er is volgens de GD een mantelzorgerscheck geïmplementeerd, maar dit is in het dossier niet zichtbaar bij het ambulante team, zeker niet als er alleen sprake is van begeleiding zonder behandeling. Het valt te overwegen de mantelzorgerscheck voor alle bij de zorg betrokken medewerkers inzichtelijk te maken.' - HKZ rapport

Interne Audit

Elk jaar voert een team medewerkers een interne audit uit op verschillende aandachtsgebieden. De volgende onderdelen zijn bij de interne audit aan bod gekomen in 2023:

Medicatieproces

FACT boven de Westerschelde, woonlocatie Yerseke, medicatiewerkgroep, VIM-werkgroep

Zorgproces

Woonlocatie Goes, woonlocaties Koetshuis

Behandelproces

FACT boven de Westerschelde

HR proces

HR, Opleidingscoördinator

8.6 Inzet van Routine Outcome Monitoring (ROM)

Zeeuwse Gronden maakt voor het meetbaar maken van de kwaliteit van het behandel- en begeleidingsaanbod gebruik van ROM-metingen. Deze metingen zijn ook een vereiste vanuit de zorgverzekeraar. Voor het opstellen en evalueren van het behandelplan wordt gebruik gemaakt van de HoNOS, MANSA en de CQI-vragenlijst. Deze kwaliteitsmeting is een onderdeel van het zorgproces van Zeeuwse Gronden. ROM-gegevens is als een KPI opgenomen in de Planning & Control cyclus.

Het evalueren van deze meetresultaten op organisatorisch niveau heeft meer aandacht gekregen en er is vanuit de zorgadministratie ondersteuning gekomen om het FACT-team te informeren en begeleiden bij het kwaliteitsvraagstuk. In de onderstaande afbeelding staan de totaalscores per meetinstrument uitgelicht.

scores	Q1	Q2	Q3	Q4	Gemiddeld	Vergelijk 2022
ZRM	3,9	3,8	3,9	3,9	3,9	n.b.
CQi	7,3	8,0	7,1	7,7	7,5	7,5
MANSA	4,7	4,8	4,8	4,8	4,8	4,7
HoNOS	9,9	9,3	9,0	8,6	9,0	10,3
H rBeperking	2,2	1,5	2,0	1,8	1,9	2,2
H rGedrag	1,3	1,4	1,0	1,1	1,1	1,5
H rSociaal	2,8	2,7	2,5	2,3	2,5	3,1
H rSymptoom	3,8	3,7	3,4	3,4	3,5	3,6

COI

Bij Zeeuwse Gronden wordt ieder jaar en bij afronding van de behandeling de tevredenheid gemeten met de Consumer Quality- index (CQI). Dit is een gestandaardiseerde vragenlijst die aangeeft wat de ervaren kwaliteit van zorg is vanuit het perspectief van de cliënt. De CQI meet op verschillende aandachtsgebieden. De gemiddelde totaalscore van 4,1 is in 2023 gelijk gebleven aan het voorgaande jaar.

HoNOS

HoNOS staat voor 'Health of the Nation Outcome Scales' en is een vragenlijst om de psychische gezondheid en het persoonlijk functioneren te meten. Met een gemiddelde score van 9,0 op jaarbasis is er een daling ten op zichte van de totaalscore in 2022, waarin het gemiddelde een 10,3 was.

MANSA

De MANSA is vragenlijst die de kwaliteit van leven in kaart brengt. De gemiddelde score op jaarbasis is in 2023 een 4,8. Dit is een fractie hoger dan de 4,7 in 2022.

Somatische screening

Een onderdeel van het zorgpad is een somatische screening, iedere cliënt krijgt elk jaar een lichamelijk onderzoek. Door middel van de somatische screening wordt het risico op metabool syndroom beheerst. Bij cliënten die lichamelijk in goede gezondheid zijn en die geen schadelijke medicatie nemen kan daarvan afgeweken worden.

Op elke locatie is een verpleegkundige aandachtsfunctionaris voor de somatische screening. Zorgadministratie zorgt ervoor dat iedere behandelaar, senior en aandachtsfunctionaris een maandelijks overzicht ontvangen met een zorgproces. In het zorgproces is te zien op welke datum voor cliënten een nieuwe somatische screening is vereist. Er is een werkgroep somatiek. De werkgroep rapporteert aan de commissie Kwaliteit & Veiligheid.

Zelfredzaamheidsmatrix (ZRM)

		legenda				
ZRM		1 acute problematiek 2 niet zelfredzaam 3 beperkt zelfredzaam 4 voldoende zelfredzaam 5 volledig zelfredzaam				
nr	vraag	Q1	Q2	Q3	Q4	jaarbasis
	aantal ingevulde vragenlijsten:	29	37	71	40	177
ADL	basale ADL	4,5	4,0	4,3	4,2	4,2
BADL	instrumentele ADL	3,9	3,6	4,1	3,9	3,9
DAG	Werk & Opleiding	2,8	2,8	2,8	2,8	2,8
FIN	Financiën	3,5	3,6	3,5	3,7	3,6
GG	Geestelijke gezondheid	3,2	3,2	3,5	3,4	3,3
HR	Huiselijke relaties	3,9	4,0	4,2	4,3	4,2
HV	Huisvesting	4,1	4,0	4,2	4,3	4,2
JUS	Justitie	4,9	4,9	5,0	4,7	4,9
LG	Lichamelijke gezondheid	3,9	3,6	3,8	3,9	3,8
MP	Maatschappelijke participatie	3,8	3,6	3,8	3,5	3,7
SN	Sociaal netwerk	3,5	3,3	3,6	3,5	3,5
TB	Tijdsbesteding	3,4	3,4	3,7	3,5	3,6
VER	Middelengebruik	4,7	4,8	4,8	4,7	4,8
gTotaal	Gemiddelde zelfredzaamheidscore	3,9	3,8	3,9	3,9	3,9

Cijfers suïcide(pogingen)

Jaarlijks vult Zeeuwse Gronden een vragenlijst van het meldpunt IGJ in m.b.t. suïcides en ernstige suïcidepogingen (met schadelijke/langdurige gevolgen). In 2023 was er sprake van 1 suïcide.

8.7 Planning & control

De Planning & Control dient om de (toekomst)bestendigheid en groei van de organisatie in goede banen te leiden. Thema's die in 2023 zijn beschreven:

- Inhoudelijke analyse en actiepunten vanuit de staf bij rapportages en begrotingen
- Toepassen van een kostprijs
- Projectadministratie
- Systeembeoordeling
- Interne controles

In de Planning & Control staat per onderdeel beschreven met welke frequentie, waar, met welk doel en door wie het wordt aangeleverd. Er worden interne controles op gebied van financiën gedaan volgens een vastgesteld schema. Verantwoordelijkheden en bevoegdheden zijn opgenomen in een matrix (naar het RACI-model).

8.8 Evaluatie Prospectieve Risico Analyse processen (PRI)

De Risicosignalering en het Toezicht op risico zijn onderdeel van de reguliere planning- en control cyclus. Er een primair en secundair proces. Dit stimuleert een bedrijfscultuur met voldoende aandacht voor risicobeheersing.

Vanaf 2022 is er gewerkt met een nieuw format voor de integrale risico inventarisatie: de Prospectieve Risico Analyse processen (PRI). De PRI wordt jaarlijks ingevuld en gecoördineerd door

Kwaliteit & Beleid. Elke afdeling wordt gevraagd een set van risico's die voor hen relevant is, te beoordelen. Categorieën zijn:

- Bedrijfsvoering & processen
- Financiën & fraude
- Client kwaliteit & veiligheid
- Governance & regelgeving
- Personele proces
- Administratieve proces
- Organisatorisch proces
- Primaire proces
- Strategie, stakeholders & imago

De resultaten worden verwerkt in een verbeterregister. Resultaten worden teruggekoppeld aan de Raad van Bestuur de Raad van Toezicht, de Commissie Kwaliteit & Veiligheid, en is onderdeel van de interne controle van de accountant en de HKZ-audit.

Overzicht van risico's in 2023:

- Medicatie
Maatregel: Inzetten VIM-methodiek en betere VIM-analyses per kwartaal. Betere opvolging VIM-meldingen tijdens werkoverleggen.
- Cliënt houdt zich niet aan afspraken
Maatregelen: Goede communicatie tussen begeleiding en behandelaar; mogelijkheid tot opvolging in het IDO. Wijzen op afspraken behandelplan en zorgleveringsovereenkomst. Cliënten woonlocaties elke 24 uur zien.
- Cliëntveiligheid en ongewenste intimiteit
Maatregelen: Relevante procedures en beleid herzien. Cyclisch scholen van medewerkers op grensoverschrijdend gedrag. Drempel naar klachtenfunctionaris en vertrouwenspersoon verlagen. Introductie Commissie Kwaliteit & Veiligheid.
- Financiën
Maatregelen: ZG houdt grip op de kostprijs door per kwartaal de kosten te spiegelen aan de Begroting/Forecast. Borging in P&C-cyclus. Interne kostprijsberekeningen voor producten.
- Implementatie Meldcode Huiselijk geweld
Maatregelen: Aandachtsfunctionarissen zijn aangesteld. Vast onderdeel van de VIM-systematiek. Het beleid van de meldcode is herschreven. Er is scholing van medewerkers op het gebied van de meldcode.
- Krapte van de arbeidsmarkt
Maatregelen: Een gezonde algemene bezetting, zodat er ruimte is voor invallen tussen de locaties. Verbeterde jaargesprek cyclus.

- Werkdruk en werkbelasting medewerkers
Maatregelen: Signalen opvangen door leidinggevende en bespreekbaar maken bij functioneringsgesprekken. Er is een verzuimcoördinator aangesteld.

In 2024 opent de eerste woonlocatie van Zeeuwse Gronden buiten Zeeland, in Dirksland. Gezien de non-stop ontwikkelingen qua wet- en regelgeving en de daarmee samenhangende tariefstelling zal dit constant worden gemonitord.

8.9 Risico Inventarisatie en Evaluatie (RI&E)

De RI&E is een vragenlijst die door de preventiemedewerker en senior per locatie wordt ingevuld. Thema's die aanbod komen zijn o.a.: beleid en protocollen, pand en omgeving, crisisdienst, hygiëne, veiligheid en werkdruk. In 2023 is de cyclus van alle locaties en dagbestedingslocaties die is gestart, afgerond.

De RI&E is extern gekeurd en goedgekeurd voor alle locaties, met uitzondering van de Kraaghoeve. Gezien de grote verscheidenheid aan taken en omstandigheden op deze locatie, dekt de RI&E-vragenlijst niet voldoende lading. Er komt nadere aandacht voor waterveiligheid, opslag van materialen en persoonlijke beschermingsmiddelen, het onderhoudsplan (keuring installaties) en het Arbobeleid. In 2024 start een nieuwe cyclus, waarin alle locaties binnen het jaar aan bod komen.

8.10 Treasurystatuut

In 2023 is bij Zeeuwse Gronden Treasurystatuut vastgesteld. Treasury richt zich op het sturen, beheren en bewaken van financiële posities, financiële stromen en de aan deze positie en stromen gerelateerde risico's.

Doelstellingen van Treasury

1. Het waarborgen van de continuïteit en dus het verzekeren van een duurzame toegang tot de financiële markten tegen acceptabele condities;
2. Het beschermen van het vermogen en resultaten tegen ongewenste financiële risico's (renterisico en debiteurenrisico);
3. Het optimaliseren van het liquiditeitenbeheer en minimaliseren van kosten bij het beheren van de geldstromen en financiële posities;
4. Kostenefficiënt betalingsverkeer;
5. Voldoen aan de van toepassing zijnde wet- en regelgeving.

In het Treasurycommissie hebben zitting:

- Raad van Bestuur, voorzitter.
- Hoofd Financiën.
- Medewerker Planning & Control.
- Hoofd Zorgadministratie
- Hoofd HR

Risicobeheer

Eén van de elementen van treasury is het beheersen van risico's zoals beleidsrisico, organisatierisico, informatierisico, kredietrisico, liquiditeitsrisico, renterisico, solvabiliteitsrisico, financieringsrisico en marktrisico. Elk risico kent specifieke beheersingsmaatregelen.

Er wordt getracht risico's zoveel mogelijk te beperken. Dit door het volgen van de interne en externe ontwikkelingen, het identificeren en evalueren van de risico's, het maken van prognoses, het (zo nodig) uitvoeren van controles en het tijdig anticiperen en rapporteren. Het Treasurystatuut en het jaarplan geven hiervoor de kaders aan. Het Hoofd Financiën is verantwoordelijk voor de operationele uitvoering van het risicobeheer. De Treasurycommissie vergadert maandelijks.

8.11 Veiligheidsmanagementsysteem (VMS)

In het veiligheid managementsysteem zet Zeeuwse Gronden gewenste en noodzakelijke veranderingen uiteen die ervoor zorgen dat de organisatie veiligheid kan blijven waarborgen.

Per basisonderdeel wordt de doelstelling voor het kalenderjaar bepaald. Veiligheid is een belangrijke ambitie van Zeeuwse Gronden, om veiligheid zichtbaar, concreet en dynamisch te maken is het belangrijk vorm te geven aan een veiligheidsmanagementsysteem (VMS). Het VMS zorgt ervoor dat beleid leidt tot verbetering. Onderdelen van het VMS-beleid, inzicht krijgen en verbeteren worden in dit veiligheidsplan voor Zeeuwse Gronden samengebracht en uitgewerkt in concrete doelstellingen. Dit plan wordt jaarlijks geëvalueerd en herzien.

Het is van belang duidelijkheid en samenhang te creëren in de verantwoordelijkheden, bevoegdheden en communicatielijnen ten aanzien van veiligheid.

Aan de complexe zorgprocessen die plaatsvinden zijn voor cliënten en medewerkers risico's verbonden. Het vraagt continue verbetering om risico's tot een acceptabel minimum te brengen. Dit vraagt een dusdanige inrichting van de zorgprocessen dat menselijke fouten worden opgevangen of ontdekt voordat de cliënt of medewerkers er gevolgen van ondervinden en vraagt gerichte preventieve actie/beleid om (mogelijke) fouten in de toekomst te voorkomen. De aandacht ligt op het verbeteren van processen. In het VMS worden verbeterpunten opgenomen ten aanzien van hoe veiligheid wordt gemeten en gewaarborgd binnen de organisatie.

Het VMS kent de volgende onderdelen:

- Beleid en organisatie
- Veiligheidscultuur
- Veilig Incidenten Melden (VIM)
- Prospectieve risico-inventarisatie (PRI)
- Continue verbeteren (PDCA-cyclus)
- Cliëntenparticipatie

8.12 Rapportage van de IGJ

In 2023 zijn er geen organisatiebezoeken geweest van de Inspectie Gezondheidszorg en Jeugd (IGJ). Deze instantie houdt toezicht op de kwaliteit en veiligheid van de zorg en jeugdhulp in Nederland.

In 2023 heeft Zeeuwse Gronden van één incident melding gedaan bij het IGJ. Deze melding is intern onderzocht door een onderzoekscommissie. De onderzoekscommissie heeft een calamiteitenonderzoek uitgevoerd en voorgelegd aan de Raad van Bestuur en ingediend bij het IGJ. Het IGJ heeft in 2023 geen reactie gegeven op de melding.

8.13 Duurzaamheid

De werkgroep Groen en Duurzaam richt zich op nieuwe, duurzame initiatieven voor Zeeuwse Gronden. In maart 2023 is de werkgroep opgericht. De aandacht gaat uit naar de gehele organisatie: woonlocaties, dagbestedingslocaties, kantoren, behandeling en ambulante. Kortom, organisatiebreed, van klein tot groot.

De extra aandacht voor duurzaamheid komt voort uit de Groene GGZ, waar Zeeuwse Gronden ambassadeur voor is. Cliënten zijn veel in de natuur te vinden, en we zien de positieve invloed daarvan dagelijks terug. Interne duurzame overwegingen zie je terug in het opzetten van moestuinen, aandacht voor afval scheiden en gebruik van elektrische fietsen.

De werkgroep is erin geslaagd om meer bewustwording te creëren bij de medewerkers en de cliënten. Er wordt bewust omgegaan met afval en er wordt waar het kan minder papier gebruikt. Ook vervoer gaat steeds onder de loep: kan het op een 'groenere' manier? Voor cliënten is de Groene GGZ merkbaar in hun behandeling: gesprekken vinden waar het kan, in de natuur plaats.

9 Financieel beleid

Stichting Wonen en Psychiatrie behaalde over het jaar 2023 een geconsolideerde omzet van € 20.043.447 (2022: € 17.112.225). Het boekjaar 2023 werd afgesloten met een geconsolideerd resultaat van -/- € 789.651 (2022: -/- € 674.317).

Het geconsolideerde EBITDA (resultaat voor afschrijvingen en Financiële lasten) bedraagt voor boekjaar 2023 -/- € 39.655 (2022: € 76.360).

De liquiditeitspositie was eind 2023 € 1.048.319 (2022: 3.263.149). Dit betekent een afname van de (vrij beschikbare) liquiditeitspositie met € 2.214.830. Deze afname is voor € 1.500.000 veroorzaakt door aflossing van korte en langlopende schulden, voor € 697.000 door de Investeringsactiviteiten. De volledige specificaties van deze getallen zijn vermeldt in de Jaarrekening onder paragraaf 5.1.3 Geconsolideerd Kasstroomoverzicht, paragraaf 5.1.6 Mutatieoverzicht Materiële Vaste Activa en paragraaf 5.1.7 Overzicht langlopende schulden ultimo 2023.

Het liquiditeitsratio (vlottende activa ten opzichte van de kortlopende schulden) per 31 december 2023 is 0,82 (2022: 1,01). De daling van dit ratio wordt veroorzaakt door afname van de liquide middelen door de gedane investeringen in 2023 zonder opname van externe financiën, zoals in 2022. Investerings in nieuwe duurzame locatie het Jeugdhuis in Othene Terneuzen. Innovatieve investeringen in ICT voor optimalisatie van de bedrijfsvoering en zorgverlening.

Het solvabiliteitsratio (omvang eigen vermogen ten opzichte van de totale vermogen) per 31 december 2023 is 20% (2022 is 23,5%). De daling van deze ratio wordt veroorzaakt door een negatief resultaat over boekjaar 2023.

Weerstandvermogen (omvang eigen vermogen ten opzichte van de totale opbrengsten) per 31 december 2023 is 0,07 (2022 is 0,13). De daling van deze ratio wordt veroorzaakt het negatieve resultaat over boekjaar 2023.

In 2023 is het wederom niet gelukt om met alle Financieringspartijen een sluitend budget overeen te komen. Enkele partijen blijven star in het niet verhogen van de budgetplafonds conform de productie. Gezien de druk op de wachtlijsten blijven we ook in 2024 in overleg met de partijen om te komen tot een optimale budgettering.

De aangekondigde dalingen van de financiële budgettering binnen de zorg en de oplopende kosten dwingt stichting Wonen en Psychiatrie om de continuïteit van zorg te waarborgen van die cliënten die al in zorg zijn. Om deze waarborging te kunnen continueren is in 2023 het Financiële Beleid voor 2024 e.v. aangescherpt en zijn de nodige doelstellingen geformuleerd. Deze hebben reeds hun vruchten afgeworpen in de voorbije maanden van 2024.

Het concept van geïntegreerde zorg waarbij begeleiding en behandeling samengaan en het perspectief gericht is op langdurige ondersteuning van complexe problematiek spreekt cliënten en familieleden aan. Gegeven dalende financiële budgetten en stijgende kosten in de zorg en de

geplande nieuwe locaties, streeft Stichting Wonen en Psychiatrie ernaar een gezond weerstandsvermogen te behalen en behouden in de komende jaren.

Stichting Wonen en Psychiatrie en Stichting Zeeuwse Gronden, samenleving en participatie blijven bij de filosofie van wijkgerichte zorg en dat zorg in de woonomgeving van de cliënt wordt georganiseerd. De kwaliteit van het primaire en secundaire proces blijven onder de aandacht, zodat voor de toekomst de benodigde certificeringen gewaarborgd zijn. Ondanks de onzekerheid op het gebied van de financiering van de zorg, en de aanhoudende bezuinigingen vanuit de overheid, zien we de toekomst met optimisme tegemoet. Er is een volwaardige positie verworven in het zorgaanbod, om mensen met een ernstig psychiatrische aandoening, kwalitatief goede geïntegreerde zorg aan te bieden, binnen en buiten Zeeland.

Jaarrekening 2023

Stichting Wonen en Psychiatrie



Zeeuwse
Gronden

psychiatrie
thuis
in de samenleving

Terneuzen, 21 mei 2024

Jaarrekening (geconsolideerd en enkelvoudig)

	Pagina
INHOUDSOPGAVE	47
5.1 Geconsolideerde jaarrekening	
5.1.1 Geconsolideerde balans per 31 december 2023	49
5.1.2 Geconsolideerde resultatenrekening over 2023	50
5.1.3 Geconsolideerd kasstroomoverzicht over 2023	51
5.1.4 Grondslagen van waardering en resultaatbepaling	52
5.1.5 Toelichting op de geconsolideerde balans per 31 december 2023	61
5.1.6 Mutatieoverzicht materiële vaste activa	67
5.1.7 Overzicht langlopende schulden ultimo 2023	68
5.1.8 Toelichting op de geconsolideerde resultatenrekening over 2023	69
5.2 Enkelvoudige jaarrekening	
5.2.1 Enkelvoudige balans per 31 december 2023	73
5.2.2 Enkelvoudige resultatenrekening over 2023	74
5.2.3 Toelichting op de enkelvoudige balans per 31 december 2023	75
5.2.4 Enkelvoudig mutatieoverzicht materiële vaste activa	79
5.2.5 Overzicht langlopende schulden ultimo 2023 (enkelvoudig)	80
5.2.6 Toelichting op de enkelvoudige resultatenrekening over 2023	81
5.2.7 WNT-verantwoording	84
5.2.8 Vaststelling en goedkeuring	86
5.3 Overige gegevens	
5.3.1 Statutaire regeling resultaatbestemming	88
5.3.2 Nevenvestigingen	88
5.3.3 Controleverklaring van de onafhankelijke accountant	89

5.1 GECONSOLIDEERDE JAARREKENING

5.1.1 GECONSOLIDEERDE BALANS PER 31 DECEMBER 2023
(na resultaatbestemming)

	Ref.	31-12-2023	31-12-2022
		€	€
ACTIVA			
Vaste activa			
Materiële vaste activa	1		
1. verbouwingen		2.429.915	2.208.009
2. inventaris		844.948	903.138
3. andere vaste bedrijfsmiddelen		971.798	899.909
4. vaste bedrijfsmiddelen in uitvoering en vooruitbetaald op materiële vaste activa		62.140	268.190
Totaal materiële vaste activa		<u>4.308.801</u>	<u>4.279.246</u>
Vlottende activa			
Vorderingen	2		
1. op handelsdebiteuren		11.672	200.064
2. op groepsmaatschappijen		-	21.085
2. nog te ontvangen omzet		1.949.758	1.593.124
3. overige vorderingen		122.344	274.930
4. overlopende activa		166.031	107.915
Totaal vorderingen		<u>2.249.805</u>	<u>2.197.118</u>
Liquide middelen	3	1.048.319	3.263.149
Totaal activa		<u>7.606.925</u>	<u>9.739.513</u>
PASSIVA			
Groepsvermogen			
1. Gestort en opgevraagd kapitaal	4	1.000	1.000
2. Bestemmingsfonds		-267.313	214.304
3. Overige reserves		1.762.208	2.070.242
Totaal groepsvermogen		<u>1.495.895</u>	<u>2.285.546</u>
Vorzieningen	5	135.008	38.187
Langlopende schulden (nog voor meer dan een jaar)			
1. Schulden aan banken	6	83.326	249.994
2. Belastingen en premies sociale verzekeringen		1.403.794	1.754.744
3. Overige schulden		500.000	750
Totaal langlopende leningen		<u>1.987.120</u>	<u>2.005.488</u>
Kortlopende schulden (ten hoogste 1 jaar)			
1. Onderhandse lening	7	-	500.000
2. Aflossingsverplichtingen komend boekjaar langlopende leningen		635.350	520.616
3. Crediteuren		288.042	429.887
4. Belastingen en premies sociale verzekeringen		621.256	578.045
5. Pensioenpremies		280.090	256.901
6. Overige schulden		2.094.083	2.899.571
7. Overige passiva		70.082	225.272
Totaal kortlopende schulden (ten hoogste 1 jaar)		<u>3.988.902</u>	<u>5.410.292</u>
H Totaal passiva		<u>7.606.925</u>	<u>9.739.513</u>

5.1.2 GECONSOLIDEERDE RESULTATENREKENING OVER 2023

	Ref.	2023 €	2022 €
BEDRIJFSOPBRENGSTEN:			
Baten uit beroeps- of bedrijfsmatige zorgverlening	10		
Zorgverzekeringswet		3.361.511	2.720.978
Wet langdurige zorg		9.192.604	7.900.570
Overige baten uit beroeps- of bedrijfsmatige zorgverlening		4.345.836	4.142.513
Opbrengsten Jeugdwet	11	2.709.268	2.034.135
Overige bedrijfsopbrengsten	12	434.228	314.029
Som der bedrijfsopbrengsten		<u>20.043.447</u>	<u>17.112.225</u>
BEDRIJFSLASTEN:			
Kosten van uitbesteed werk en andere externe kosten	13	1.122.955	948.938
Lonen en salarissen	14	10.555.240	8.856.716
Sociale lasten	14	1.661.443	1.448.334
Pensioenlasten	14	843.042	755.080
Afschrijvingen op materiële vaste activa	15	668.865	665.305
Overige bedrijfskosten	16	5.900.422	5.026.797
Som der bedrijfslasten		<u>20.751.967</u>	<u>17.701.170</u>
BEDRIJFSRESULTAAT		-708.520	-588.945
Financiële baten en lasten	17	-81.131	-85.372
RESULTAAT BOEKJAAR		<u><u>-789.651</u></u>	<u><u>-674.317</u></u>
RESULTAATBESTEMMING			
<i>Het resultaat is als volgt verdeeld:</i>			
		<u>2023</u>	<u>2022</u>
		€	€
Toevoeging/(onttrekking):	4		
Bestemmingsfonds aanvaardbare kosten	4	-481.617	-525.989
Overige reserves	4	-308.034	-148.328
		<u><u>-789.651</u></u>	<u><u>-674.317</u></u>

5.1.3 GECONSOLIDEERD KASSTROOMOVERZICHT OVER 2023

	Ref.	2023		2022	
		€	€	€	€
Kasstroom uit operationele activiteiten					
Bedrijfsresultaat			-708.520		-588.944
Aanpassingen voor:					
- afschrijvingen en overige waardeverminderingen	15	668.062		647.138	
- mutaties voorzieningen	5	96.821		-58.913	
			764.883		588.225
Veranderingen in werkkapitaal:					
- vorderingen	2	-52.686		851.915	
- kortlopende schulden (excl. schulden aan banken)	7	-1.536.124		-260.916	
			-1.588.810		590.999
Kasstroom uit bedrijfsoperaties			-1.532.447		590.280
Ontvangen interest	17	-		-1.282	
Betaalde interest	17	-81.131		-84.090	
			-81.131		-85.372
Totaal kasstroom uit operationele activiteiten			-1.613.578		504.908
Kasstroom uit investeringsactiviteiten					
Investerings materiële vaste activa	1	-704.773		-1.925.467	
Desinvesteringen materiële vaste activa	1	7.155		18.167	
Totaal kasstroom uit investeringsactiviteiten			-697.618		-1.907.300
Kasstroom uit financieringsactiviteiten					
Nieuw opgenomen leningen	6	500.000		597.565	
Aflossing langlopende schulden	6	-403.634		-169.668	
Totaal kasstroom uit financieringsactiviteiten			96.366		427.897
Mutatie geldmiddelen			-2.214.830		-974.495
Stand geldmiddelen per 1 januari	3		3.263.149		4.237.644
Stand geldmiddelen per 31 december	3		1.048.319		3.263.149
Mutatie geldmiddelen			-2.214.830		-974.495

5.1.4 GRONDSLAGEN VAN WAARDERING EN RESULTAATBEPALING

5.1.4.1 Algemeen

Algemene gegevens en groepsverhoudingen

Stichting Wonen en Psychiatrie is statutair (en feitelijk) gevestigd te Terneuzen, op het adres Nieuwstraat 6, 4531 CW te Terneuzen, en is geregistreerd onder KvK-nummer 22057719.

De belangrijkste activiteiten zijn het bieden van geïntegreerde zorg voor mensen met een langdurige psychiatrische aandoening.

Zorginstelling Stichting Wonen en Psychiatrie staat aan het hoofd van stichting Zeeuwse Gronden, samenleving en participatie. Daarnaast zijn Stichting Zeeuwse Gronden, therapie en opleiding en Stichting Zeeuwse Gronden, behandeling en zorg verbonden partijen.

Verslaggevingsperiode

Deze jaarrekening heeft betrekking op het boekjaar 2023, dat is geëindigd op balansdatum 31 december 2023.

Grondslagen voor het opstellen van de jaarrekening

De jaarrekening is opgesteld in overeenstemming met de Regeling openbare jaarverantwoording WMG (RojW). De jaarrekening is opgesteld in euro. Toelichtingen op posten in de balans, resultatenrekening en kasstroomoverzicht zijn in de jaarrekening genummerd.

De grondslagen die worden toegepast voor de waardering van activa en passiva en het resultaat zijn gebaseerd op historische kosten, tenzij anders vermeld in de verdere grondslagen.

Baten en lasten worden toegerekend aan het jaar waarop ze betrekking hebben. Winsten worden slechts opgenomen voor zover zij op balansdatum zijn gerealiseerd. Verplichtingen en mogelijke verliezen die hun oorsprong vinden voor het einde van het verslagjaar, worden in acht genomen indien zij voor het opmaken van de jaarrekening bekend zijn geworden.

Continuïteitsveronderstelling

Na een aantal jaren met een fors positief resultaat laat Zeeuwse Gronden van 2020 tot en met 2023 negatieve cijfers zien, waardoor het geconsolideerd eigen vermogen is teruggelopen van EUR 3,44 miljoen (2020) naar EUR 1,50 miljoen (2023).

Oorzaken hiervan zijn onder meer de achteruitgang van productie in de coronaperiode, tekorten bij de FACT-teams, het feit dat de centrumgemeente later dan nodig is begonnen met de financiering van enkele nieuwe locaties beschermd wonen. Noodzakelijke investeringen in nieuwe duurzame locaties voor cliënten, het nieuwe kantoor in Terneuzen en innovatie, waaronder een nieuw ECD en HR-systeem.

In 2023 is ook fors uit eigen middelen geïnvesteerd. Investeringen in nieuwe duurzame locatie het Jeugdhuis in Othene Terneuzen, innovatieve investeringen in ICT voor optimalisatie van de bedrijfsvoering en zorgverlening. Hoge inflatie, stijgende algemene bedrijfskosten en sterk toegenomen loonkosten als gevolg van Cao-afspraken hebben tot gevolg gehad dat 2023 is afgesloten met negatief resultaat.

Om bovenstaande ontwikkeling te keren, heeft Zeeuwse Gronden interne maatregelen genomen en heeft deze maatregelen beschreven in de beleidsnotitie "uitgangspunten 2024 en verder". Het gaat om maatregelen ter verbetering binnen de vier kerngebieden: wonen, begeleiding, behandeling en dagbesteding. Hierbij wordt ingezet op een geprognosticeerde omzetgroei als gevolg van het optimaliseren van de bezetting van de woonplekken, verhoging van de productiviteit van de FACT-teams en het actief sturen op de juiste indicaties. Tevens wordt er gestreefd naar optimalisaties qua strategische inzet van personeel en inzet van digitalisering waardoor geprognosticeerde kostenbesparingen gerealiseerd gaan worden. Voorgaande maatregelen maken deel uit van een hernieuwde strategie vanuit de Raad van Bestuur. Hierdoor is de verwachting van de Raad van Bestuur dat de exploitatie en de kasstroom over de komende boekjaren zich positief zullen ontwikkelen.

De genoemde maatregelen hebben er toe geleid dat de begrotingen 2024 en 2025 positief uitkomen. De daadwerkelijke effecten van genomen maatregelen zijn financieel al te zien in het 1^e kwartaal 2024. Het resultaat over het 1^e kwartaal bedraagt EUR 0,19 miljoen positief (begroot EUR 0,14 miljoen).

5.1.4 GRONDSLAGEN VAN WAARDERING EN RESULTAATBEPALING

5.1.4.1 Algemeen

Het behandelteam is naast de s-ggz ook actief geworden in de basis-ggz. In 2023 heeft deze opzet van behandeling bekendheid bij de huisartsen verworven. In het laatste kwartaal van 2023 en het eerste van 2024, zien we een fors toegenomen aanmeldstroom 35,29%. Ongeveer 75% van de aanmeldingen leidt tot een intake, waarvan er 50% effectief in behandeling komen. Gevolg is dat er nu al een lopend extra potentieel is van cliënten in behandeling (in een uiteraard veel korter behandeltraject) van over de honderd. Dit alles is terug te vinden in de toegenomen productiecijfers van het eerste kwartaal 2024 10,92%. Voor een deel wordt de gevraagde behandelcapaciteit geleverd vanuit het bestaande medewerkerspotentieel. De toenemende groei gaat extra werving van personeel wel noodzakelijk maken. Met dat gegeven blijft deze uitbreiding van (rendabele) behandeling binnen de zorgverzekeringswet een welkome aanvulling op de FACT-behandeling. Zie verder ook het Bestuursverslag waar nog uitgebreider is ingegaan op de getroffen maatregelen.

Op basis van de genomen maatregelen concludeert het bestuur en management dat een positieve exploitatie en cashflow gerealiseerd zal worden op deze activiteiten. Op basis van deze verwachte toekomstige positieve resultaten en stabilisatie van de cashflow zijn de grondslagen voor waardering en resultaatbepaling gebaseerd op continuïteit van de vennootschap.

Vergelijking met voorgaand jaar

De grondslagen van waardering en van resultaatbepaling zijn ongewijzigd ten opzichte van voorgaand jaar.

Vergelijkende cijfers

De cijfers voor 2022 zijn, waar nodig, geherrubriceerd om vergelijkbaarheid met 2022 mogelijk te maken.

Schattingswijziging

De opstelling van de jaarrekening vereist dat het management oordelen vormt en schattingen en veronderstellingen maakt die van invloed zijn op de toepassing van grondslagen en de gerapporteerde waarde van activa en verplichtingen, en van baten en lasten. De daadwerkelijke uitkomsten kunnen afwijken van deze schattingen. De schattingen en onderliggende veronderstellingen worden voortdurend beoordeeld. Herzieningen van schattingen worden opgenomen in de periode waarin de schatting wordt herzien en in toekomstige perioden waarvoor de herziening gevolgen heeft.

Gebruik van schattingen

De opstelling van de jaarrekening vereist dat het management oordelen vormt en schattingen en veronderstellingen maakt die van invloed zijn op de toepassing van grondslagen en de gerapporteerde waarde van activa en verplichtingen, en van baten en lasten. De daadwerkelijke uitkomsten kunnen afwijken van deze schattingen. De schattingen en onderliggende veronderstellingen worden voortdurend beoordeeld. Herzieningen van schattingen worden opgenomen in de periode waarin de schatting wordt herzien en in toekomstige perioden waarvoor de herziening gevolgen heeft.

De volgende oordelen en schattingen zijn van belangrijke invloed op de in deze jaarrekening opgenomen bedragen:

- het bepalen of bedragen wel of niet voor eigen rekening worden ontvangen;
- het bepalen van de beste schatting van voorzieningen uit hoofde van claims, geschillen en rechtsgedingen; en
- het bepalen van de beste schatting van voorzieningen, schulden en verplichtingen uit hoofde van verlofrechten en toekomstige (salaris)rechten van medewerkers, zoals verwerkt onder de voorzieningen en de overige kortlopende schulden;
- de inschatting van de verwachte levensduur en restwaarde van de vaste activa;
- het bepalen van de omvang van een bijzondere waardevermindering; en
- het bepalen van de waarschijnlijkheid van instemming door de fiscale autoriteiten van een onzekere belastingpositie, alsmede de omvang hiervan, op basis van de vigerende fiscale wetgeving.

5.1.4 GRONDSLAGEN VAN WAARDERING EN RESULTAATBEPALING

5.1.4.1 Algemeen

Consolidatie

In de geconsolideerde jaarrekening van stichting Wonen en Psychiatrie zijn de financiële gegevens verwerkt van de tot de groep behorende maatschappijen. De verbonden partijen waarop zij een overheersende zeggenschap kan uitoefenen of waarover zij de centrale leiding heeft, worden voor 100% in de consolidatie betrokken.

Intercompany-transacties, intercompany-winsten en onderlinge vorderingen en schulden tussen de groepsmaatschappijen worden geëlimineerd. Ongerealiseerde verliezen op intercompany-transacties worden ook geëlimineerd, tenzij er sprake is van een bijzondere waardevermindering.

Waarderingsgrondslagen van groepsmaatschappijen zijn waar nodig gewijzigd om aansluiting te krijgen bij de geldende waarderingsgrondslagen voor de groep.

In de jaarrekening 2023 zijn in de consolidatie opgenomen:

- Stichting Wonen en Psychiatrie (100%)
- Stichting Zeeuwse Gronden, samenleving en participatie (100%)
- Stichting Zeeuwse Gronden, therapie en opleiding (100%)

De geconsolideerde jaarrekening is opgesteld met toepassing van de grondslagen voor de waardering en de resultaatbepaling van Stichting Wonen en Psychiatrie.

Verbonden rechtspersonen

Alle groepsmaatschappijen, zoals opgenomen in de paragraaf consolidatie, evenals de deelnemingen toegelicht onder de toelichting op de financiële vaste activa, worden aangemerkt als verbonden partij.

Tot verbonden partij worden tevens aangemerkt:

Stichting Zeeuwse Gronden, behandeling en zorg. Vestigingsplaats: Nieuwstraat 6, 4531 CW Terneuzen.

Stichting Wonen en Psychiatrie is aangesteld als bestuurder van de verbonden rechtspersonen.

Financiële instrumenten

Onder financiële instrumenten worden zowel primaire financiële instrumenten (zoals vorderingen en schulden) als afgeleide financiële instrumenten (derivaten) verstaan. In de toelichting op de onderscheiden posten van de balans wordt de reële waarde van het betreffende instrument toegelicht als die afwijkt van de boekwaarde. Indien het financiële instrument niet in de balans is opgenomen, wordt de informatie over de reële waarde gegeven in de toelichting.

Primaire financiële instrumenten

Voor de grondslagen van primaire financiële instrumenten wordt verwezen naar de behandeling per balanspost van de 'Grondslagen voor de waardering van activa en passiva'.

Afgeleide financiële instrumenten (derivaten)

Financiële derivaten waarbij de onderliggende waarde niet beursgenoteerd is, worden tegen kostprijs opgenomen. Indien per balansdatum de reële waarde lager is dan de kostprijs dan wel negatief is, wordt het derivaat ten laste van de winst-en-verliesrekening afgewaardeerd naar de lagere reële waarde, tenzij kostprijshedge-accounting wordt toegepast. Bij de bepaling van de lagere reële waarde wordt het effect van lopende rente buiten beschouwing gelaten.

Stichting Wonen en Psychiatrie maakt geen gebruik van afgeleide financiële instrumenten.

5.1.4.2 Grondslagen van waardering van activa en passiva

Activa en passiva

Activa en passiva worden tegen verkrijgingsprijs of vervaardigingsprijs opgenomen, tenzij anders vermeld in de verdere grondslagen. Toelichtingen op posten in de balans, resultatenrekening en kasstroomoverzicht zijn in de jaarrekening genummerd.

5.1.4 GRONDSLAGEN VAN WAARDERING EN RESULTAATBEPALING

5.1.4.2 Grondslagen van waardering van activa en passiva

Activa en passiva

Activa en passiva worden tegen verkrijgingsprijs of vervaardigingsprijs opgenomen, tenzij anders vermeld in de verdere grondslagen. Toelichtingen op posten in de balans, resultatenrekening en kasstroomoverzicht zijn in de jaarrekening genummerd.

Een actief wordt in de balans verwerkt wanneer het waarschijnlijk is dat de toekomstige economische voordelen naar de onderneming zullen toevloeien en het actief een kostprijs of een waarde heeft waarvan de omvang betrouwbaar kan worden vastgesteld. Activa die hier niet aan voldoen worden niet in de balans verwerkt, maar worden aangemerkt als niet in de balans opgenomen activa.

Een verplichting wordt in de balans verwerkt wanneer het waarschijnlijk is dat de afwikkeling daarvan gepaard zal gaan met een uitstroom van middelen die economische voordelen in zich bergen en de omvang van het bedrag waartegen de afwikkeling zal plaatsvinden op betrouwbare wijze kan worden vastgesteld. Onder verplichtingen worden mede voorzieningen begrepen. Verplichtingen die hier niet aan voldoen worden niet in de balans opgenomen, maar worden verantwoord als niet in de balans opgenomen verplichtingen.

Een in de balans opgenomen actief of verplichting blijft op de balans opgenomen als een transactie niet leidt tot een belangrijke verandering in de economische realiteit met betrekking tot het actief of de verplichting. Dergelijke transacties geven evenmin aanleiding tot het verantwoorden van resultaten. Bij de beoordeling of er sprake is van een belangrijke verandering in de economische realiteit wordt uitgegaan van de economische voordelen en risico's die zich naar waarschijnlijk in de praktijk zullen voordoen, en niet op voordelen en risico's waarvan redelijkerwijze niet te verwachten is dat zij zich voordoen.

Een actief of verplichting wordt niet langer in de balans opgenomen indien een transactie ertoe leidt dat alle of nagenoeg alle rechten op economische voordelen en alle of nagenoeg alle risico's met betrekking tot het actief of de verplichting aan een derde zijn overgedragen. De resultaten van de transactie worden in dat geval direct in de winst-en-verliesrekening opgenomen, rekening houdend met eventuele voorzieningen die dienen te worden getroffen in samenhang met de transactie. Indien de weergave van de economische realiteit ertoe leidt dat het opnemen van activa waarvan de rechtspersoon niet het juridisch eigendom bezit, wordt dit feit vermeld.

Materiële vaste activa

De materiële vaste activa worden gewaardeerd tegen verkrijgings- of vervaardigingsprijs onder aftrek van cumulatieve afschrijvingen en cumulatieve bijzondere waardeverminderingen.

De afschrijvingstermijnen van materiële vaste activa zijn gebaseerd op de verwachte gebruiksduur van het vast actief.

De afschrijvingen worden berekend als een percentage over de aanschafprijs volgens de lineaire methode op basis van de economische levensduur. Op vaste activa in ontwikkeling en vooruitbetalingen op materiële vaste activa wordt niet afgeschreven.

De volgende afschrijvingspercentages worden hierbij gehanteerd:

- * Verbouwingen : 10 %
- * Inventaris : 10-20 %.
- * Vervoermiddelen : 20 %.
- * Automatisering : 6,7-20 %.

Investeringssubsidie

Voor zover subsidies of daaraan gelijk te stellen vergoedingen zijn ontvangen als eenmalige bijdrage in de afschrijvingskosten, zijn deze in mindering gebracht op de investeringen.

Financiële vaste activa

De financiële vaste activa worden gewaardeerd tegen reële waarde en vervolgens tegen geamortiseerde kostprijs.

5.1.4 GRONDSLAGEN VAN WAARDERING EN RESULTAATBEPALING

5.1.4.2 Grondslagen van waardering van activa en passiva

Vorderingen

Vorderingen worden bij eerste verwerking gewaardeerd tegen de reële waarde van de tegenprestatie. Een voorziening wordt getroffen op de vorderingen op grond van verwachte oninbaarheid. Hiertoe zijn alle vorderingen in detail bekeken en indien nodig is per geval een inschatting gemaakt van de mate van oninbaarheid.

Een vordering uit hoofde van financieringstekorten of een schuld uit hoofde van financieringsoverschotten is het aan het einde van het boekjaar bestaande verschil tussen het wettelijk budget voor aanvaardbare kosten en de ontvangen voorschotten en de in rekening gebrachte vergoedingen voor diensten en verrichtingen ter dekking van het wettelijk budget.

Liquide middelen

De liquide middelen bestaan uit kas en banktegoeden. De liquide middelen worden gewaardeerd tegen de nominale waarde.

Rekening-courantschulden bij banken zijn opgenomen onder schulden aan kredietinstellingen onder kortlopende schulden. Liquide middelen worden gewaardeerd tegen de nominale waarde.

Eigen vermogen

Binnen het eigen vermogen wordt onderscheid gemaakt tussen Kapitaal, Algemene reserves en Bestemmingsfondsen.

Kapitaal

Onder kapitaal is opgenomen het bij oprichting van de Stichting ingebracht kapitaal.

Bestemmingsfondsen

Bestemmingsfondsen zijn reserves waaraan door derden een beperktere bestedingsmogelijkheid is aangebracht dan op grond van de statuten zou bestaan.

Aanwending van bestemmingsreserves en -fondsen

Uitgaven die worden gedekt uit bestemmingsreserves en bestemmingsfondsen worden in de resultatenrekening verantwoord en via de resultaatbestemming ten laste van de betreffende reserve gebracht. Wijzigingen in de beperking van de bestemming van reserves welke door de daartoe bevoegde organen of instanties worden aangebracht, worden als overige mutaties binnen het eigen vermogen verwerkt.

Algemene en overige reserves

Onder Algemene en overige reserves is opgenomen dat deel van het eigen vermogen, waarover de bevoegde organen binnen de statutaire doelstellingen van de instelling vrij kunnen beschikken.

Voorziening (algemeen)

Voorzieningen worden gevormd voor in rechte afdwingbare of feitelijke verplichtingen die op de balansdatum bestaan en die het gevolg zijn van een gebeurtenis uit het verleden, waarbij het waarschijnlijk is dat een uitstroom van middelen noodzakelijk is en waarvan de omvang op betrouwbare wijze is te schatten. De voorzieningen worden gewaardeerd tegen nominale waarde van de uitgaven die naar verwachting noodzakelijk zijn om de verplichting en verliezen af te wikkelen. Indien het verschil tussen de nominale en contante waarde van de verplichtingen materieel is, worden voorzieningen gewaardeerd tegen contante waarde. Voorzieningen worden gevormd voor in rechte afdwingbare of feitelijke verplichtingen die op de balansdatum bestaan en die het gevolg zijn van een gebeurtenis uit het verleden, waarbij het waarschijnlijk is dat een uitstroom van middelen noodzakelijk is en waarvan de omvang op betrouwbare wijze is te schatten. De voorzieningen worden gewaardeerd tegen contante waarde van de uitgaven die naar verwachting noodzakelijk zijn om de verplichting en verliezen af te wikkelen. De rentemutatie van voorzieningen gewaardeerd tegen contante waarde is verantwoord als dotatie aan de voorziening. De gehanteerde disconteringsvoet is 3%. Het effect van de discontering is € 16.578. Voorgaand jaar was de disconteringsvoet 3%.

5.1.4 GRONDSLAGEN VAN WAARDERING EN RESULTAATBEPALING

5.1.4.2 Grondslagen van waardering van activa en passiva

Vorzieningen uitgestelde beloningen

Aanvullend op de hiervoor vermelde algemene grondslagen voor voorzieningen, gelden de volgende specifieke grondslagen per voorziening:

Deze voorziening betreft de geldwaarde van de (opgebouwde) rechten van werknemers die naar verwachting op een later moment uitbetaald of genoten/ opgenomen worden. Het gaat hierbij onder meer om:

jubileumgratificaties

De jubileumvoorziening betreft een voorziening voor toekomstige jubileumuitkeringen. De voorziening betreft de contante waarde van de in de toekomst uit te keren jubileumuitkeringen. De berekening is gebaseerd op gedane toezeggingen, blijfkans en leeftijd. De gehanteerde disconteringsvoet bedraagt 3%.

Voorziening langdurig zieken

Voor langdurig zieken is een voorziening gevormd op basis van de verwachte loonkosten in de eerste twee jaren van de arbeidsongeschiktheid (voor medewerkers die naar verwachting niet zullen terugkeren in het arbeidsproces), voorzover deze na 31 december 2023 vallen, gebaseerd op de doorbetalingsverplichting volgens de geldende CAO en eventueel verschuldigde transitievergoeding.

Schulden

Onder de langlopende schulden worden schulden opgenomen met een resterende looptijd van meer dan één jaar. De kortlopende schulden hebben een verwachte looptijd van maximaal één jaar. De schulden worden bij eerste verwerking opgenomen tegen de reële waarde en vervolgens gewaardeerd tegen de geamortiseerde kostprijs. De aflossingsverplichtingen voor het komend jaar van de langlopende schulden worden opgenomen onder kortlopende schulden.

5.1.4.3 Grondslagen van resultaatbepaling

Algemeen

Het resultaat wordt bepaald als het verschil tussen de baten en de lasten over het verslagjaar, met inachtneming van de hiervoor reeds vermelde waarderingsgrondslagen.

Baten worden in de winst- en verliesrekening opgenomen wanneer een vermeerdering van het economisch potentieel, samenhangend met een vermeerdering van een actief of een vermindering van een verlichting, heeft plaatsgevonden, waarvan de omvang betrouwbaar kan worden vastgesteld. Lasten worden verwerkt wanneer een vermindering van het economisch potentieel, samenhangend met een vermindering van een actief of een vermeerdering van een verplichting, heeft plaatsgevonden, waarvan de omvang betrouwbaar kan worden vastgesteld.

Baten worden verantwoord in het jaar waarin de baten zijn gerealiseerd. Lasten worden in aanmerking genomen in het jaar waarin deze voorzienbaar zijn. De overige baten en lasten worden toegerekend aan de verslagperiode waarop deze betrekking hebben.

Opbrengsten uit zorgprestaties

De opbrengsten uit dienstverlening worden verantwoord naar rato van de verrichte prestaties, gebaseerd op de verrichte diensten tot aan de balansdatum en in verhouding tot in totaal te verrichten diensten (onder de voorwaarde dat het resultaat betrouwbaar kan worden geschat, dit indien aan de volgende voorwaarden is voldaan: a. het bedrag kan op betrouwbare wijze worden bepaald; b. waarschijnlijke economische voordelen; c. de mate waarin de dienstverlening op de balansdatum is verricht kan op betrouwbare wijze worden bepaald; en d. gemaakte kosten en kosten die nog moeten worden gemaakt kunnen betrouwbaar worden bepaald. Als niet voldaan kan worden aan bovengenoemde voorwaarden dan worden de opbrengsten slechts verwerkt tot het bedrag van de kosten van de dienstverlening.

De met de opbrengsten samenhangende lasten worden toegerekend aan de periode waarin de baten zijn verantwoord.

5.1.4 GRONDSLAGEN VAN WAARDERING EN RESULTAATBEPALING

5.1.4.3 Grondslagen van resultaatbepaling

Onder opbrengsten wmo worden de baten verantwoord uit hoofde van geleverde prestaties op het gebied van verleende wmo-prestaties.

Als realisatiemoment geldt het moment waarop de betreffende prestaties zijn gerealiseerd en op grond van de geldende voorschriften of richtlijnen gedeclareerd kunnen worden bij de opdrachtgever.

De onzekerheden die gepaard gaan met de gemaakte inschattingen zijn toegelicht onder de post "Niet in de balans opgenomen verplichtingen, activa en regelingen" en daarbinnen het onderdeel "onzekerheden opbrengstverantwoording".

Overige opbrengsten

De overige bedrijfsopbrengsten bestaan uit opbrengsten anders dan uit zorgprestaties en maatschappelijke ondersteuning en subsidies. De overige opbrengsten kunnen worden verdeeld in opbrengsten voor het leveren van goederen en voor het leveren van diensten. Opbrengsten uit de verkoop van goederen worden verwerkt zodra alle belangrijke rechten en risico's met betrekking tot de eigendom van de goederen zijn overgedragen aan de koper. Opbrengsten uit het verlenen van diensten tot aan de balansdatum in verhouding tot in totaal te verrichten diensten.

Personele kosten

Lonen, salarissen en sociale lasten worden op grond van de arbeidsvoorwaarden verwerkt in de resultatenrekening voorzover ze verschuldigd zijn aan werknemers respectievelijk de belastingautoriteit. De beloningen van het personeel worden als last in de winst-en-verliesrekening verantwoord in de periode waarin de arbeidsprestatie wordt verricht en, voor zover nog niet uitbetaald, als verplichting op de balans opgenomen. Als de reeds betaalde bedragen de verschuldigde beloningen overtreffen, wordt het meerdere opgenomen als een overlopend actief voor zover er sprake zal zijn van terugbetaling door het personeel of van verrekening met toekomstige betalingen door de instelling.

Voor de beloningen met opbouw van rechten (sabbatical leave, gratificaties e.d.) worden de verwachte lasten gedurende het dienstverband in aanmerking genomen. Een verwachte vergoeding ten gevolge van gratificaties worden verantwoord indien de verplichting tot betaling van die vergoeding is ontstaan op of vóór balansdatum en een betrouwbare schatting van de verplichtingen kan worden gemaakt. Ontvangen bijdragen voortvloeiend uit levensloopregelingen worden in aanmerking genomen in de periode waarover deze bijdragen zijn verschuldigd. Toevoegingen aan en vrijval van verplichtingen worden ten laste respectievelijk ten gunste van de winst-en-verliesrekening gebracht.

Personele kosten

Indien een beloning wordt betaald, waarbij geen rechten worden opgebouwd (bijvoorbeeld doorbetaling in geval van ziekte of arbeidsongeschiktheid) worden de verwachte lasten verantwoord in de periode waarover deze beloning is verschuldigd. Voor op balansdatum bestaande verplichtingen tot het in de toekomst doorbetalen van beloningen (inclusief ontslagvergoedingen) aan personeelsleden die op balansdatum naar verwachting blijvend geheel of gedeeltelijk niet in staat zijn om werkzaamheden te verrichten door ziekte of arbeidsongeschiktheid wordt een voorziening opgenomen. De verantwoorde verplichting betreft de beste schatting van de bedragen die noodzakelijk zijn om de desbetreffende verplichting op balansdatum af te wikkelen. De beste schatting is gebaseerd op contractuele afspraken met personeelsleden (CAO en individuele arbeidsovereenkomsten). Toevoegingen aan en vrijval van verplichtingen worden ten laste respectievelijk ten gunste van de winst-en-verliesrekening gebracht.

Operational leasing

Bij stichting Wonen en Psychiatrie bestaan er leasecontracten waarbij een groot deel van de voor- en nadelen die aan eigendom verbonden zijn, niet bij Stichting Wonen en Psychiatrie ligt. Deze leasecontracten worden verantwoord als operationele leasing. Leasebetalingen worden, rekening houdend met ontvangen vergoeding van de lessor, op lineaire basis verwerkt in de winst- en -verliesrekening over de looptijd van het contract.

5.1.4 GRONDSLAGEN VAN WAARDERING EN RESULTAATBEPALING

5.1.4.3 Grondslagen van resultaatbepaling

Pensioenen

Stichting Wonen en Psychiatrie heeft voor haar werknemers een toegezegde pensioenregeling. Hiervoor in aanmerking komende werknemers hebben op de pensioengerechtigde leeftijd recht op een pensioen dat is gebaseerd op het gemiddeld verdiende loon berekend over de jaren dat de werknemer pensioen heeft opgebouwd bij Stichting Wonen en Psychiatrie. De verplichtingen, die voortvloeien uit deze rechten van haar personeel, zijn ondergebracht bij het bedrijfstakpensioenfonds Zorg en Welzijn (PFZW). Stichting Wonen en Psychiatrie betaalt hiervoor premies waarvan de helft door de werkgever wordt betaald en de helft door de werknemer. Voor pensioenfondsen geldt regelgeving met betrekking tot de vereiste dekkingsgraad. De beleidsdekkingsgraad is het gemiddelde van de laatste twaalf dekkingsgraden. De pensioenrechten worden jaarlijks geïndexeerd, indien en voor zover de dekkingsgraad van het pensioenfonds (de verhouding tussen het vermogen en de waarde van de pensioenverplichtingen) dit toelaat.

De beleidsdekkingsgraad over februari 2024 is 111,4%. Het vereiste niveau van de beleidsdekkingsgraad is 125,4%. PFZW heeft eind 2022 het herstelplan voor De Nederlandse Bank bijgesteld. Dit herstelplan gaat uit van een toereikend herstel van de beleidsdekkingsgraad ultimo 2032.

Het herstel van de dekkingsgraad wordt gerealiseerd door:

- Zolang het herstelplan loopt, verhoogt PFZW de pensioenen niet volledig. Volgens de wettelijke eisen mag verhogen pas vanaf een dekkingsgraad van 110%, en dan alleen gedeeltelijk. Bij een dekkingsgraad van ongeveer 135% kan PFZW volledig indexeren. Het indexeren van de pensioenen heeft wel tot gevolg dat het herstel langzamer gaat. Als PFZW niet op tijd herstelt, dan kan het nog het indexatiebeleid aanpassen door bijvoorbeeld later te indexeren.
- PFZW mag tijdens de herstelperiode niet meer beleggingsrisico nemen. Bijvoorbeeld om een hoger verwacht rendement te behalen en daarmee eerder uit herstel te komen. Het verwachte rendement uit de beleggingen draagt naar verwachting wel bij aan herstel, maar is onzeker en kan ook tegenvallen.

Overheidssubsidies

Overheidssubsidies worden aanvankelijk in de balans opgenomen als vooruitontvangen baten zodra er redelijke zekerheid bestaat dat zij zullen worden ontvangen en dat de groep zal voldoen aan de daaraan verbonden voorwaarden. Subsidies ter compensatie van door de groep gemaakte kosten worden systematisch als opbrengsten in de winst-en-verliesrekening opgenomen in dezelfde periode als die waarin de kosten worden gemaakt. Subsidies ter compensatie van de groep voor de kosten van een actief worden systematisch in de winst-en-verliesrekening opgenomen gedurende de gebruiksduur van het actief.

Afschrijvingen op financiële en materiële vaste activa

Financiële- en materiële vaste activa worden vanaf het moment van ingebruikneming afgeschreven over de verwachte toekomstige gebruiksduur van het actief. Over bedrijfsterreinen, vaste activa in ontwikkelingen en vooruitbetalingen op materiële vaste activa wordt niet afgeschreven. Indien een schattingswijziging plaatsvindt van de toekomstige gebruiksduur, dan worden de toekomstige afschrijvingen aangepast. Boekwinsten en - verliezen uit de incidentele verkoop van materiële vaste activa zijn begrepen onder de afschrijvingen.

Financiële baten en lasten

De financiële baten en lasten betreffen van derden ontvangen (te ontvangen) en aan derden betaalde (te betalen) interest.

5.1.4.4 Grondslagen voor de opstelling van het kasstroomoverzicht

Het kasstroomoverzicht wordt opgesteld volgens de indirecte methode. De opsomming van alle activiteiten komen overeen met die van de kasstromen van de liquide middelen en de kortlopende schulden.

De geldmiddelen in het kasstroomoverzicht bestaan uit liquide middelen.

Onder de 'Investerings in materiële vaste activa' zijn alleen opgenomen de investeringen waarvoor in 2022 geldmiddelen zijn opgeofferd.

5.1.4 GRONDSLAGEN VAN WAARDERING EN RESULTAATBEPALING

5.1.4.5 Grondslagen voor gebeurtenissen na balansdatum

Gebeurtenissen die nadere informatie geven over de feitelijke situatie per balansdatum en die blijken tot aan de datum van het opmaken van de jaarrekening worden verwerkt in de jaarrekening. Gebeurtenissen die geen nadere informatie geven over de feitelijke situatie per balansdatum worden niet in de jaarrekening verwerkt. Als dergelijke gebeurtenissen van belang zijn voor de oordeelsvorming van de gebruikers van de jaarrekening, worden de aard en de geschatte financiële gevolgen ervan toegelicht in de jaarrekening.

5.1.4.6 Waarderingsgrondslagen WNT

Voor de uitvoering van de Wet normering topinkomens (WNT) heeft Stichting Wonen en Psychiatrie zich gehouden aan de wet- en regelgeving inzake de WNT, waaronder de instellingsspecifieke (sectorale) regels.

5.1.5 TOELICHTING OP DE GECONSOLIDEERDE BALANS

ACTIVA

1. Materiële vaste activa

Het verloop van de materiële activa in het verslagjaar is als volgt weer te geven:

	2023	2022
	€	€
Boekwaarde per 1 januari	4.279.245	3.019.084
Bij: investeringen	704.773	1.925.466
Af: afschrijvingen	668.062	647.138
Af: desinvesteringen	7.155	18.167
Boekwaarde per 31 december	4.308.801	4.279.245

Toelichting:

Voor een nadere specificatie van het verloop van de materiële vaste activa per activagroep wordt verwezen naar het mutatieoverzicht onder 5.1.6.

De vaste activa zijn als zekerheid gesteld voor de langlopende schulden. Voor een nadere toelichting wordt verwezen naar het overzicht van de langlopende leningen in bijlage 5.1.7.

2. Vorderingen

De specificatie is als volgt:

	31-12-2023	31-12-2022
	€	€
Debiteuren	11.672	200.064
2 Vordering op groepsmaatschappijen	-	21.085
3 Nog te ontvangen omzet		
Nog te ontvangen omzet ZPM	-	189.200
Nog te factureren omzet ZPM	1.195.776	1.078.535
WMO	127.350	25.812
Jeugdwet	626.632	299.577
Overige vorderingen		
Nog te ontvangen bedragen	113.728	258.337
Nog te ontvangen ziekengeld	8.616	16.593
5 Overlopende activa		
Vooruitbetaalde bedragen	49.060	62.106
Overige overlopende activa	116.971	45.809
Totaal vorderingen	2.249.805	2.197.118

Toelichting:

Onder de overige vorderingen is in 2023 begrepen € 54.841 (in 2022 € 238.748) inzake het financieringsverschil WLZ dat als volgt is te specificeren

	2023	2022	Totaal
	€	€	€
Saldo per 1 januari	-	238.748	238.748
Financieringsverschil boekjaar	-	-	-
Correcties voorgaande jaren	54.841	-	54.841
Betalingen/ontvangsten	-	-238.748	-238.748
Subtotaal mutatie boekjaar	54.841	-238.748	-183.907
Saldo per 31 december	54.841	-	54.841

Stadium van vaststelling (per erkenning):

WLZ

a

c

a= interne berekening

b= overeenstemming met zorgverzekeraars

c= definitieve vaststelling NZa

5.1.5 TOELICHTING OP DE GECONSOLIDEERDE BALANS

ACTIVA

	<u>31-12-2023</u>	<u>31-12-2022</u>
	€	€
Waarvan gepresenteerd als:		
- vorderingen uit hoofde van financieringstekort	54.841	238.748
- schulden uit hoofde van financieringstekort	-	-
	<u>54.841</u>	<u>238.748</u>

Specificatie financieringsverschil in het boekjaar

	<u>2023</u>	<u>2022</u>
	€	€
Wettelijk budget voor aanvaardbare kosten	9.192.604	7.900.570
Af: vergoedingen ter dekking van het wettelijk budget	9.137.763	7.661.822
Totaal financieringsverschil	<u>54.841</u>	<u>238.748</u>

Toelichting:

De vorderingen en overlopende activa hebben een looptijd van < 1 jaar, met uitzondering van: De betaalde waarborgsommen à € 21.090, opgenomen onder de 'Overige overlopende activa'. Dit betref waarborgsommen voor bedrijfsruimtes en woningen voor cliënten. Onder de post 'Vooruitbetaalde bedragen' is een bedrag opgenomen van € 43.816 voor Licentiekosten van Microsoft betrekking hebbend op gebruik in de jaren 2024 t/m 2026.

3. Liquide middelen

De specificatie is als volgt:

	<u>2023</u>	<u>2022</u>
	€	€
Bankrekeningen	1.047.044	3.260.769
Kassen	1.275	2.380
Totaal liquide middelen	<u>1.048.319</u>	<u>3.263.149</u>

Toelichting:

De liquide middelen staan ter vrije beschikking van stichting Wonen en Psychiatrie en haar gelieerde entiteiten.

4. Groepsvermogen

Het groepsvermogen bestaat uit de volgende componenten:

	<u>2023</u>	<u>2022</u>
	€	€
1. Gestort en opgevraagd kapitaal	1.000	1.000
2. Bestemmingsfondsen	-267.313	214.304
3. Algemene en overige reserves	1.762.208	2.070.242
Totaal groepsvermogen	<u>1.495.895</u>	<u>2.285.546</u>

4.1 Groepsvermogen

Het verloop is als volgt weer te geven:

	<u>Saldo per</u> <u>1-jan-2023</u>	<u>Resultaat-</u> <u>bestemming</u>	<u>Overige</u> <u>mutaties</u>	<u>Saldo per</u> <u>31-dec-2023</u>
	€	€	€	€
Kapitaal	1.000	-	-	1.000
Totaal kapitaal	<u>1.000</u>	<u>-</u>	<u>-</u>	<u>1.000</u>

5.1.5 TOELICHTING OP DE GECONSOLIDEERDE BALANS

PASSIVA

4.2 Bestemmingsfondsen

<i>Het verloop is als volgt weer te geven:</i>	<u>Saldo per 1-jan-2023</u>	<u>Resultaat- bestemming</u>	<u>Overige mutaties</u>	<u>Saldo per 31-dec-2023</u>
	€	€	€	€
Bestemmingsfondsen:				
RAK Stichting Wonen en Psychiatrie	296.554	-563.867	-	-267.313
RAK Stichting Zeeuwse Gronden, samenleving en part.	-82.250	82.250	-	-
Totaal bestemmingsfondsen	<u>214.304</u>	<u>-481.617</u>	<u>-</u>	<u>-267.313</u>

Toelichting:

De reserve aanvaardbare kosten (RAK) betreft de binnen de toelating van de instelling gerealiseerde gecumuleerde resultaten uit zorg gebonden, subsidiabele dan wel collectief gefinancierde activiteiten, welke op grond van de regelgeving slechts kan worden besteed aan de zorgactiviteiten.

4.3 Algemene en overige reserves

<i>Het verloop is als volgt weer te geven:</i>	<u>Saldo per 1-jan-2023</u>	<u>Resultaat- bestemming</u>	<u>Overige mutaties</u>	<u>Saldo per 31-dec-2023</u>
	€	€	€	€
Algemene reserves:				
Stichting Zeeuwse Gronden, samenleving en participatie	2.070.242	-308.034	-	1.762.208
Totaal algemene en overige reserves	<u>2.070.242</u>	<u>-308.034</u>	<u>-</u>	<u>1.762.208</u>

5. Voorzieningen

<i>Het verloop is als volgt weer te geven:</i>	<u>Saldo per 1-jan-2023</u>	<u>Dotatie</u>	<u>Onttrekking</u>	<u>Vrijval</u>	<u>Saldo per 31-dec-2023</u>
	€	€	€	€	€
Jubilea	38.187	16.578	-1.605	-	53.160
Langdurig zieken	-	81.848	-	-	81.848
Totaal voorzieningen	<u>38.187</u>	<u>98.426</u>	<u>-</u>	<u>-1.605</u>	<u>135.008</u>

Toelichting in welke mate (het totaal van) de voorzieningen als langlopend moeten worden beschouwd:

	<u>31-dec-2023</u>
	€
Kortlopend deel van de voorzieningen (< 1 jr.)	88.365
Langlopend deel van de voorzieningen (> 1 jr.)	46.643
Hiervan > 5 jaar	<u>34.418</u>
	169.426

Toelichting:

In 2023 is voor het eerst de Voorziening voor langdurig zieken opgenomen. In hoofdstuk 5.1.4 Grondslagen van waardering en resultaatbepaling staat beschreven hoe de waardering van deze voorziening bepaald wordt.

5.1.5 TOELICHTING OP DE GECONSOLIDEERDE BALANS

PASSIVA

6. Langlopende schulden (nog voor meer dan een jaar)

	2023	2022
	€	€
<i>Het verloop is als volgt weer te geven:</i>		
Stand per 1 januari	2.526.104	2.098.207
Bij: nieuwe leningen	500.000	597.565
Af: aflossingen	403.634	169.668
Stand per 31 december	<u>2.622.470</u>	<u>2.526.104</u>
Af: aflossingsverplichting komend boekjaar	635.350	520.616
Stand langlopende schulden per 31 december	<u>1.987.120</u>	<u>2.005.488</u>

Toelichting in welke mate (het totaal van) de langlopende schulden als langlopend moeten worden beschouwd:

Kortlopend deel van de langlopende schulden (< 1 jr.), aflossingsverplichtingen	635.350	520.616
Langlopend deel van de langlopende schulden (> 1 jr.) (balanspost)	1.987.120	2.005.488
Hiervan > 5 jaar	-	-

Toelichting:

Voor een nadere toelichting op de langlopende schulden wordt verwezen naar het overzicht van de langlopende leningen in bijlage 5.1.7. De aflossingsverplichtingen komend boekjaar zijn verantwoord onder de kortlopende schulden.

De verstrekte zekerheden voor de opgenomen lening bij Rabobank U.A. luiden als volgt:

- pandrecht op de vorderingen;
- pandrecht op de huidige en toekomstige inventaris.

De reële waarde van de leningen is € 2.622.470 (2022: € 2.526.104).

In 2021 heeft stichting Wonen en Pscychiatrie gebruik gemaakt van de Bijzondere uistel van betaling vanwege de Coronacoronacrisis. De te betalen loonheffing, t.b.v. € 2.105.692, is omgezet in een langlopende lening, waarvan de aflossingstermijnen starten in april 2023. Looptijd van de lening is 5 jaar.

7. Kortlopende schulden

	31-12-2023	31-12-2022
	€	€
<i>De specificatie is als volgt:</i>		
1. Onderhandse lening	-	500.000
2. Aflossingsverplichtingen komend boekjaar langlopende leningen	635.350	520.616
3. Crediteuren	288.042	429.887
4. Belastingen en premies sociale verzekeringen		
Loonbelasting	620.316	577.332
Omzetbelasting	940	713
5. Pensioenpremies	280.090	256.901
6. Overige schulden		
Afrekening WMO	-	1.193.802
Afrekening ZPM	538.437	464.201
Reservering Vakantiegeld	459.392	483.156
Reservering Vakantiedagen	834.008	695.155
Reservering Meeruren	121.557	-
Nog te betalen kosten	140.688	63.257
7. Overige passiva		
Vooruitontvangen bedragen	-	22.990
Overige overlopende passiva	70.082	202.282
Totaal kortlopende schulden	<u>3.988.902</u>	<u>5.410.292</u>

5.1.5 TOELICHTING OP DE GECONSOLIDEERDE BALANS

PASSIVA

8. Niet in de balans opgenomen verplichtingen en niet in de balans opgenomen activa

Leaseverplichtingen

De aangegane leaseverplichtingen bedragen:

	< 1 jaar	> 1 jaar	> 5 jaar
Personenauto's	182.384	360.123	-
Werktuigen	1.250	-	-

Huurverplichtingen

De met derden aangegane huurverplichtingen voor onroerend goed bedragen:

	< 1 jaar	> 1 jaar	> 5 jaar
Zorglocaties	340.943	415.316	654.613
Behandelcentra en kantoorruimtes	369.376	1.378.289	590.110

Contractuele verplichtingen aangaande de volgende onderwerpen

	< 1 jaar	> 1 jaar	> 5 jaar
Telecommunicatie	51.816	-	-
ICT	644.042	113.327	-
Overige	30.919	-	-

9. Niet in de balans opgenomen regelingen

Er is een fiscale eenheid voor de vennootschapsbelasting en de omzetbelasting met de volgende groepsmaatschappijen:

Stichting Wonen en Psychiatrie. Hoofd van de beide fiscale eenheden. Vestigingsplaats: Nieuwstraat 6 4531 CW Terneuzen

Stichting Zeeuwse Gronden, behandeling en zorg. Vestigingsplaats: Nieuwstraat 6, 4531 CW Terneuzen.

Stichting Zeeuwse Gronden, therapie en opleiding. Vestigingsplaats: Nieuwstraat 6, 4531 CW Terneuzen.

Stichting Zeeuwse Gronden, samenleving en participatie. Vestigingsplaats Nieuwstraat 6, 4531 CW Terneuzen.

En is uit dien hoofde aansprakelijk voor de schulden van de fiscale eenheid.

Ultimo 2023 bedroeg de schuld van de fiscale eenheid inzake de omzetbelasting € 940 en inzake de vennootschapsbelasting nihil.

Onzekerheden opbrengstverantwoording

Als gevolg van materiële nacontroles door zorgkantoren, zorgverzekeraars en gemeenten op de gedeclareerde zorgprestaties en maatschappelijke ondersteuning kunnen correcties noodzakelijk zijn op de gedeclareerde productie. De effecten van eventuele materiële nacontroles zijn vooralsnog onzeker. Stichting wonen en psychiatrie heeft op basis van een risicoanalyse een zo nauwkeurig mogelijke inschatting gemaakt van de hieruit voortvloeiende risico's en verplichtingen. Daarbij is rekening gehouden met uitkomsten van interne en externe controles. Dezelfde onzekerheid is aan de orde met betrekking tot de definitieve vaststelling van subsidies. Niet uitgesloten kan worden dat de verwerkte bedragen bij de definitieve vaststelling nog substantieel bijgesteld worden. Deze bijstellingen zullen dan in het resultaat van het boekjaar verwerkt worden, waarin de bijstelling voldoende aannemelijk wordt. Stichting wonen en psychiatrie verwacht uit hoofde van genoemde nacontrole en subsidievaststellingen overigens geen noemenswaardige correcties op de verantwoorde opbrengsten.

Verplichtingen uit hoofde van het macrobeheersinstrument

Bij het opstellen van de jaarrekening bestaat nog geen inzicht in realisatie van het mbi-omzetplafond. De stichtingen zijn niet in staat een betrouwbare inschatting te maken van de uit het macrobeheersinstrument voortkomende verplichting en deze te kwantificeren. Als gevolg daarvan is deze verplichting niet tot uitdrukking gebracht in de balans per 31 december 2023.

5.1.5 TOELICHTING OP DE GECONSOLIDEERDE BALANS

PASSIVA

9. Niet in de balans opgenomen regelingen

VPB-plicht Jeugdzorg

Op 13 december 2019 is in de Staatscourant het (aangepaste) beleidsbesluit subjectieve vrijstellingen ex artikel 5 Wet op de Vennootschapsbelasting (Wet Vpb) gepubliceerd. Dit besluit bevat verduidelijkingen voor jeugdzorg- en jeugdhulpinstellingen voor wat betreft de beoordeling van hun vennootschapsbelastingplicht en de mogelijkheden om een beroep te doen op de zogenoemde 'zorgvrijstelling' ex artikel 5 lid 1, onderdeel c Wet Vpb. Per instelling moet worden getoetst of en in hoeverre een onderneming wordt gedreven en zo ja, of aan de wettelijke voorwaarden voor een subjectieve vrijstelling zoals de zorgvrijstelling ex. artikel 5, lid 1, onderdeel c wordt voldaan. Het gepubliceerde besluit bevat voor jeugdzorg- en jeugdhulpinstellingen relevante informatie voor de beoordeling van hun Vpb positie en meer in het bijzonder de mogelijkheden om een beroep te kunnen doen op een subjectieve (zorg-) vrijstelling.

5.1.6 MUTATIEOVERZICHT MATERIELE VASTE ACTIVA

	Verbouwingen	Inventaris	Vervoer- middelen	Auto- matisering	Activa in uitvoering en vooruit- betalingen	Totaal
	€	€	€	€	€	€
Stand per 1 januari 2023						
- aanschafwaarde	2.982.046	2.810.932	247.928	1.400.405	268.190	7.709.501
- cumulatieve herwaarderingen	45.472	-	-	-	-	45.472
- cumulatieve afschrijvingen	819.510	1.907.794	171.100	577.324	-	3.475.728
					-	
Boekwaarde per 1 januari 2023	<u>2.208.008</u>	<u>903.138</u>	<u>76.828</u>	<u>823.081</u>	<u>268.190</u>	<u>4.279.245</u>
Mutaties in het boekjaar						
- investeringen	191.242	127.052	-	55.557	330.922	704.773
'- herrubricering	-	-	-	-	-	-
- herrubricering activa in uitvoering	356.347	-	-	180.625	-536.972	-
- afschrijvingen	325.682	178.087	19.041	145.252	-	668.062
- <i>desinvesteringen</i>						
aanschafwaarde	-	7.986	-	-	-	7.986
cumulatieve afschrijvingen	-	831	-	-	-	831
per saldo	-	7.155	-	-	-	7.155
Mutaties in boekwaarde (per saldo)	<u>221.907</u>	<u>-58.190</u>	<u>-19.041</u>	<u>90.930</u>	<u>-206.050</u>	<u>29.556</u>
Stand per 31 december 2023						
- aanschafwaarde	3.575.107	2.929.998	247.928	1.636.587	62.140	8.451.760
- cumulatieve herwaarderingen	-	-	-	-	-	-
- cumulatieve afschrijvingen	1.145.192	2.085.050	190.141	722.576	-	4.142.959
Boekwaarde per 31 december 2023	<u>2.429.915</u>	<u>844.948</u>	<u>57.787</u>	<u>914.011</u>	<u>62.140</u>	<u>4.308.801</u>
<i>Afschrijvingspercentage</i>	10%	10-20%	20%	6,7-20%	0%	

5.1.7 Overzicht langlopende schulden ultimo 2023

Leninggever	Afsluit- datum	Hoofdsom	Totale loop- tijd	Soort lening	Werke- lijke- rente	Restschuld 01-01-2023	Nieuwe leningen 2023	Aflossing 2023	Restschuld 31-12-2023	Resterende looptijd in maanden eind 2023	Aflossings- wijze	Aflossings- verplichting 2024	Langlopende deel per 31- 12-2023	Gestelde zekerheden
		€			%	€	€	€	€			€		
Rabobank U.A.	1-mei-19	1.000.000	72	Zakelijke financiering	3,35%	416.662	-	166.668	249.994	18	lineaire	166.668	83.326	Vorderingen en inventaris
J.D. Financial	21-mei-19	15.000	60	Financial lease	0,00%	3.750	-	3.000	750	3	lineaire	750	-	Bedrijfsmiddel
Belastingdienst uitstel corona crisis	1-okt-21	2.105.682	54	Bijzonder uitstel van betaling	1%	2.105.692	-	233.966	1.871.726	48	lineaire	467.932	1.403.794	Geen
Onderhandse lening	1-jan-24	500.000	60	Onderhandse lening	5%	-	500.000	-	500.000	48	lineaire	-	500.000	Geen
Totaal						2.526.104	500.000	403.634	2.122.470			635.350	1.487.120	

5.1.8 TOELICHTING OP DE GECONSOLIDEERDE RESULTATENREKENING

BATEN

10. Baten uit beroeps- of bedrijfsmatige zorgverlening

10.1 Zorgverzekeringswet

	2023	2022
<i>De baten zorgverzekeringswet zijn als volgt samengesteld:</i>	€	€
Opbrengsten zorgverzekeringswet (exclusief subsidies)	3.361.511	2.720.978
Totaal	<u>3.361.511</u>	<u>2.720.978</u>

10.2 Wet langdurige zorg

	2023	2022
<i>De baten wet langdurige zorg zijn als volgt samengesteld:</i>	€	€
Wettelijk budget voor aanvaardbare kosten Wlz	9.192.604	7.900.570
Totaal	<u>9.192.604</u>	<u>7.900.570</u>

10.3 Overige baten uit beroeps- of bedrijfsmatige zorgverlening

	2023	2022
<i>De overige baten uit beroeps- of bedrijfsmatige zorgverlening zijn als volgt samengesteld:</i>	€	€
Opbrengsten Wmo	4.492.603	4.142.513
Opbrengsten Wmo eerdere jaren	-146.767	-
Totaal	<u>4.345.836</u>	<u>4.142.513</u>

11. Opbrengsten Jeugdwet

	2023	2022
<i>De opbrengsten Jeugdwet zijn als volgt samengesteld:</i>	€	€
Opbrengsten Jeugdwet	2.709.268	2.034.135
Totaal	<u>2.709.268</u>	<u>2.034.135</u>

12. Overige bedrijfsopbrengsten

	2023	2022
<i>De overige bedrijfsopbrengsten (niet uit andere beroeps- of bedrijfsmatige activiteiten) zijn als volgt samengesteld:</i>	€	€
Overige opbrengsten	106.351	33.313
Subsidies vanwege Provincies en gemeenten	300.000	122.500
Overige subsidies, waaronder loonkostensubsidies en EU-subsidies	27.877	158.216
Totaal	<u>434.228</u>	<u>314.029</u>

Toelichting:

Onder de post 'Subsidies vanwege Provincies en gemeenten' is een bedrag van € 300.000 verantwoord voor opbrengsten van een project Wijkwerking in Terneuzen. Dit project is gestart in juni 2022 en wordt gefinancierd door de gemeente Terneuzen.

De Overige subsidies zijn vergoedingen in het kader van Subsidieregeling praktijkleren.

5.1.8 TOELICHTING OP DE GECONSOLIDEERDE RESULTATENREKENING

LASTEN

13. Kosten van uitbesteed werk en andere externe kosten

	2023	2022
	€	€
<i>De kosten van uitbesteed werk en andere externe kosten zijn als volgt samengesteld:</i>		
Personeel niet in loondienst	495.527	216.285
Kosten uitbesteding onderaannemers	627.428	732.653
Totaal	<u>1.122.955</u>	<u>948.938</u>

14. Personeelskosten

	2023	2022
	€	€
<i>De specificatie is als volgt:</i>		
Lonen en salarissen	10.555.240	8.856.716
Sociale lasten	1.661.443	1.448.334
Pensioenpremies	843.042	755.080
Totaal personeelskosten	<u>13.059.725</u>	<u>11.060.130</u>
Gemiddeld aantal personeelsleden op basis van full-time eenheden	215	186
Aantal personeelsleden dat buiten Nederland werkzaam is	-	-

15. Afschrijvingen op immateriële en materiële vaste activa

	2023	2022
	€	€
<i>De specificatie is als volgt:</i>		
Afschrijvingen:		
- materiële vaste activa	668.062	647.138
- boekresultaat verkoop activa	803	18.167
Totaal afschrijvingen	<u>668.865</u>	<u>665.305</u>

16. Overige bedrijfskosten

	2023	2022
	€	€
<i>De specificatie is als volgt:</i>		
Voedingsmiddelen en hotelmatige kosten	566.876	510.808
Algemene kosten	1.969.185	2.053.396
Patiënt- en bewonersgebonden kosten	1.783.360	1.316.201
Onderhoud en energiekosten	405.113	301.547
Huur en leasing	185.153	166.759
Overige personeelskosten	990.736	678.086
Totaal overige bedrijfskosten	<u>5.900.422</u>	<u>5.026.797</u>

17. Financiële baten en lasten

	2023	2022
	€	€
<i>De specificatie is als volgt:</i>		
Rentebaten	-	-1.282
Rentelasten	81.131	84.090
Totaal financiële baten en lasten	<u>-81.131</u>	<u>-85.372</u>

5.1.8 TOELICHTING OP DE GECONSOLIDEERDE RESULTATENREKENING

18. Wet normering topinkomens (WNT)

Stichting Wonen en Psychiatrie en Stichting Zeeuwse Gronden, Samenleving en Participatie vallen onder de reikwijdte van de Wet Normering topinkomens (WNT) en de publicatieverplichting die hieruit voortvloeit. De WNT-verantwoordingen van deze stichtingen zijn opgenomen in de enkelvoudige jaarrekeningen van de betreffende stichtingen

19. Honoraria accountant

De honoraria van de accountant over 2023 zijn als volgt:

	<u>2023</u>	<u>2022</u>
	€	€
1 Controle van de jaarrekening voorafgaande jaar	51.156	34.291
2 Overige controlewerkzaamheden (w.o. Regeling AO/IC en Nacalculatie)	15.488	12.558
3 Niet-controlediensten	-	2.023
4 Controle van de jaarrekening	19.360	19.360
Totaal honoraria accountant	<u>86.004</u>	<u>68.232</u>

Toelichting:

Bovenstaande honoraria betreffen de werkzaamheden die zijn uitgevoerd door accountantsorganisaties en externe onafhankelijke accountants zoals bedoeld in artikel 1, lid 1 Wta (Wet toezicht accountantsorganisaties) en de in rekening gebrachte honoraria van het gehele netwerk waartoe de accountantsorganisatie behoort. Deze honoraria hebben betrekking op het onderzoek van de jaarrekening over de boekjaar 2023 ongeacht of de werkzaamheden gedurende het boekjaar zijn verricht.

20. Transacties met verbonden partijen

Van transacties met verbonden partijen is sprake wanneer een relatie bestaat tussen de instelling, haar deelnemingen en hun bestuurders en leidinggevende functionarissen.

Er hebben zich geen transacties met verbonden partijen voorgedaan op niet-zakelijke grondslag.

De bezoldiging van de bestuurders en toezichhouders die in het kader van de WNT verantwoord worden, is opgenomen onder punt 18.

5.2 Enkelvoudige Jaarrekening 2023

5.2.1 ENKELVOUDIGE BALANS PER 31 DECEMBER 2023

(na resultaatbestemming)

	Ref.	31-12-2023	31-12-2022
		€	€
ACTIVA			
Vaste activa			
Materiële vaste activa	1		
1. Verbouwingen		1.187.728	1.223.481
2. Inventaris		396.371	464.706
3. Vervoermiddelen		52.761	71.802
4. Automatisering		884.047	780.080
5. Vooruitbetaalde investeringen		59.813	74.804
Totaal materiële vaste activa		<u>2.580.720</u>	<u>2.614.873</u>
Vlottende activa			
Vorderingen	2		
1. Debiteuren en overige vorderingen		6.647	14.517
2. Vordering op groepsmaatschappijen		1.101.937	1.842.414
3. Nog te ontvangen omzet		1.195.776	1.267.735
4. Overige vorderingen		15.503	19.375
5. Overlopende activa		158.033	107.216
		<u>2.477.897</u>	<u>3.251.257</u>
Liquide middelen	3	587.041	355.515
Totaal activa		<u>5.645.658</u>	<u>6.221.645</u>
	Ref.	31-12-2023	31-12-2022
		€	€
PASSIVA			
Eigenvermogen	4		
1. Gestort en opgevraagd kapitaal		500	500
2. Bestemmingsfonds		-267.313	296.554
Totaal eigen vermogen		<u>-266.813</u>	<u>297.054</u>
Voorzieningen	5		
Overige voorzieningen		135.008	38.187
Langlopende schulden (nog voor meer dan een jaar)	6		
1. Schulden aan banken		83.326	249.994
2. Belastingen en premies sociale verzekeringen		1.403.794	1.754.744
3. Overige schulden		500.000	750
Totaal langlopende schulden		<u>1.987.120</u>	<u>2.005.488</u>
Kortlopende schulden (ten hoogste 1 jaar)	7		
1. Onderhandse lening		-	500.000
2. Aflossingsverplichtingen komend boekjaar langlopende leningen		635.350	520.616
3. Crediteuren		202.189	243.108
4. Belastingen en premies sociale verzekeringen		621.256	578.045
5. Pensioenpremies		280.090	256.901
6. Overige schulden		2.051.459	
7. Overige passiva		-	139.734
Totaal overige kortlopende schulden		<u>3.790.343</u>	<u>2.238.404</u>
Totaal passiva		<u>5.645.658</u>	<u>4.579.133</u>

5.2.2 ENKELVOUDIGE RESULTATENREKENING OVER 2023

	Ref.	2023 €	2022 €
BEDRIJFSOPBRENGSTEN:			
Baten uit beroeps- of bedrijfsmatige zorgverlening	10		
Zorgverzekeringswet		3.361.511	2.720.978
Wet langdurige zorg		0	-
Overige baten uit beroeps- of bedrijfsmatige zorgverlening		949.760	832.615
Overige bedrijfsopbrengsten	12	60.687	179.693
Som der bedrijfsopbrengsten		<u>4.371.958</u>	<u>3.733.286</u>
BEDRIJFSLASTEN:			
Kosten van uitbesteed werk en andere externe kosten	13	443.838	172.284
Lonen en salarissen	14	10.555.240	8.449.488
Sociale lasten	14	1.661.443	1.448.334
Pensioenlasten	14	843.042	755.080
Doorbelasting personeelskosten	14	-10.029.860	-8.282.976
Afschrijvingen op immateriële en materiële vaste activa	15	387.015	369.231
Overige bedrijfskosten	16	1.002.998	1.120.490
Som der bedrijfslasten		<u>4.863.716</u>	<u>4.031.931</u>
BEDRIJFSRESULTAAT		-491.758	-298.645
Financiële baten en lasten	17	-72.109	-66.938
RESULTAAT BOEKJAAR		<u><u>-563.867</u></u>	<u><u>-365.583</u></u>
RESULTAATBESTEMMING			
<i>Het resultaat is als volgt verdeeld:</i>		<u>2023</u>	<u>2022</u>
		€	€
Toevoeging/(onttrekking):			
Bestemmingsfonds aanvaardbare kosten	4	<u>-563.867</u>	<u>-365.583</u>
		<u><u>-563.867</u></u>	<u><u>-365.583</u></u>

5.2.3 TOELICHTING OP DE ENKELVOUDIGE BALANS

Voor zover posten uit de enkelvoudige balans niet afwijken van de geconsolideerde balans zijn deze hierna niet nader toegelicht en wordt verwezen naar de toelichting op de geconsolideerde balans.

ACTIVA

1. Materiële vaste activa

	<u>2023</u>	<u>2022</u>
<i>Het verloop van de materiële activa in het verslagjaar is als volgt weer te geven:</i>	€	€
Boekwaarde per 1 januari	2.614.873	1.745.770
Bij: investeringen	359.214	1.238.334
Bij: herwaarderingen	-	-
Af: desinvesteringen	7.155	365
Af: afschrijvingen	386.212	368.866
Boekwaarde per 31 december	<u><u>2.580.720</u></u>	<u><u>2.614.873</u></u>

Toelichting:

Voor een nadere specificatie van het verloop van de materiële vaste activa per activagroep wordt verwezen naar het mutatieoverzicht onder 5.2.4.

De vaste activa zijn als zekerheid gesteld voor de langlopende schulden. Voor een nadere toelichting wordt verwezen naar het overzicht van de langlopende leningen in bijlage 5.2.5.

2. Vorderingen

	<u>31-12-2023</u>	<u>31-12-2022</u>
<i>De specificatie is als volgt:</i>	€	€
1 Debiteuren	6.647	14.517
2 Vordering op groepsmaatschappijen	1.101.937	1.842.414
3 Nog te ontvangen omzet		
Nog te ontvangen omzet ZPM	1.195.776	1.267.735
Nog te factureren omzet ZPM	-	-
4 Overige vorderingen		
Nog te ontvangen bedragen	6.887	2.782
Nog te ontvangen ziekengeld	8.616	16.593
5 Overlopende activa		
Vooruitbetaalde bedragen	49.060	62.106
Overige overlopende activa	108.973	45.109
Totaal vorderingen	<u><u>2.477.897</u></u>	<u><u>3.251.256</u></u>

Toelichting:

De vorderingen en overlopende activa hebben een looptijd van < 1 jaar, met uitzondering van:

Onder de Overige overlopende activa is een bedrag van € 20.500 opgenomen voor Waarborgsommen.

Dit betreft waarborgsommen voor gehuurde bedrijfsruimtes. Onder de post 'Vooruitbetaalde bedragen' is een bedrag opgenomen van € 43.817 voor Licentiekosten van Microsoft betrekking hebbend op gebruik in de jaren 2024 t/m 2026.

3. Liquide middelen

	<u>31-12-2023</u>	<u>31-12-2022</u>
<i>De specificatie is als volgt:</i>	€	€
Bankrekeningen	585.766	353.135
Kassen	1.275	2.380
Totaal liquide middelen	<u><u>587.041</u></u>	<u><u>355.515</u></u>

Toelichting:

De liquide middelen zijn vrij beschikbaar voor stichting Wonen en Psychiatrie

5.2.3 TOELICHTING OP DE ENKELVOUDIGE BALANS

PASSIVA

4. Eigen vermogen

Het eigen vermogen bestaat uit de volgende componenten:

	<u>31-12-2023</u>	<u>31-12-2022</u>
	€	€
1. Kapitaal	500	500
2. Bestemmingsfondsen	-267.313	296.554
Totaal eigen vermogen	<u>-266.813</u>	<u>297.054</u>

4.1 Kapitaal

Het verloop is als volgt weer te geven:

	<u>Saldo per</u> <u>1-jan-2023</u>	<u>Resultaat-</u> <u>bestemming</u>	<u>Overige</u> <u>mutaties</u>	<u>Saldo per</u> <u>31-dec-2023</u>
	€	€	€	€
Kapitaal	500	-	-	500
Totaal kapitaal	<u>500</u>	<u>-</u>	<u>-</u>	<u>500</u>

4.2 Bestemmingsfondsen

Het verloop is als volgt weer te geven:

	<u>Saldo per</u> <u>1-jan-2023</u>	<u>Resultaat-</u> <u>bestemming</u>	<u>Overige</u> <u>mutaties</u>	<u>Saldo per</u> <u>31-dec-2023</u>
	€	€	€	€
Bestemmingsfondsen:				
Reserve aanvaardbare kosten	€ 296.554	€ -563.867	€ -	€ -267.313
Totaal bestemmingsfondsen	<u>€ 296.554</u>	<u>€ -563.867</u>	<u>€ -</u>	<u>€ -267.313</u>

5. Voorzieningen

Het verloop is als volgt weer te geven:

	<u>Saldo per</u> <u>1-jan-2023</u>	<u>Dotatie</u>	<u>Onttrekking</u>	<u>Vrijval</u>	<u>Saldo per</u> <u>31-dec-23</u>
	€	€	€	€	€
Overige:					
Jubilea	38.187	16.578	-1.605	-	53.160
Langdurig zieken	-	81.848	-	-	81.848
Totaal voorzieningen	<u>38.187</u>	<u>98.426</u>	<u>-1.605</u>	<u>-</u>	<u>135.008</u>

Toelichting in welke mate (het totaal van) de voorzieningen als langlopend moeten worden beschouwd:

	<u>31-12-2023</u>
Kortlopend deel van de voorzieningen (< 1 jr.)	88.365
Langlopend deel van de voorzieningen (> 1 jr.)	46.643
Hiervan > 5 jaar	34.418

5.2.3 TOELICHTING OP DE ENKELVOUDIGE BALANS

PASSIVA

6. Langlopende schulden (nog voor meer dan een jaar)

	<u>2023</u>	<u>2022</u>
	€	€
<i>Het verloop is als volgt weer te geven:</i>		
Stand per 1 januari	2.526.104	2.098.207
Bij: nieuwe leningen	500.000	597.565
Af: aflossingen	403.634	169.668
Stand per 31 december	<u>2.622.470</u>	<u>2.526.104</u>
Af: aflossingsverplichting komend boekjaar	635.350	520.616
Stand langlopende schulden per 31 december	<u>1.987.120</u>	<u>2.005.488</u>
<i>Toelichting in welke mate (het totaal van) de langlopende schulden als langlopend moeten worden beschouwd:</i>		
Kortlopend deel van de langlopende schulden (< 1 jr.), aflossingsverplichtingen	635.350	520.616
Langlopend deel van de langlopende schulden (> 1 jr.) (balanspost)	1.987.120	2.005.488
Hiervan > 5 jaar	-	-

Toelichting:

Voor een nadere toelichting op de langlopende schulden wordt verwezen naar het overzicht van de langlopende leningen in bijlage 5.2.5. De aflossingsverplichtingen komend boekjaar zijn verantwoord onder de kortlopende schulden.

De verstrekte zekerheden voor de opgenomen lening bij Rabobank U.A. luiden als volgt:

- pandrecht op de vorderingen;
- pandrecht op de huidige en toekomstige inventaris.

De reële waarde van de leningen is € 2.622.470

7. Kortlopende schulden

	<u>31-12-2023</u>	<u>31-12-2022</u>
	€	€
<i>De specificatie is als volgt:</i>		
1 Onderhandse lening	-	500.000
2 Aflossingsverplichtingen komend boekjaar langlopende leningen	635.350	520.616
3 Crediteuren	202.189	243.108
4 Belastingen en premies sociale verzekeringen		
Loonbelasting	620.316	577.332
Omzetbelasting	940	713
5 Pensioenpremies	280.090	256.901
6 Overige schulden:		
Permanent voorschot Zorgverzekeraar	-	-
Afrekening ZPM	538.437	464.201
Reservering Vakantiegeld	459.392	483.156
Reservering Vakantiedagen	834.008	695.155
Reservering Meeruren	121.557	-
Overige schulden	98.063	-
7 Overige passiva:		
Vooruitontvangen bedragen	-	22.990
Overige overlopende passiva	-	116.744
Totaal kortlopende schulden	<u>3.790.342</u>	<u>3.880.916</u>

Toelichting:

De kortlopende schulden hebben allen een looptijd van < 1 jaar.

5.2.3 TOELICHTING OP DE ENKELVOUDIGE BALANS

PASSIVA

8. Niet in de balans opgenomen verplichtingen en niet in de balans opgenomen activa

Leaseverplichtingen

Stichting Wonen en Psychiatrie heeft ultimo 2023 een leaseverplichting ad. € 510.210:

	< 1 jaar	> 1 jaar	> 5 jaar
Personenauto's	155.412	353.548	-
Werktuigen	1.250	-	-

Huurverplichtingen

De met derden aangegane huurverplichtingen voor onroerend goed bedragen ad € 3.084.569

	< 1 jaar	> 1 jaar	> 5 jaar
Zorglocaties	162.143	415.316	654.613
Behandelcentra en kantoorruimtes	369.376	1.007.338	475.783

Contractuele verplichtingen aangaande de volgende onderwerpen

	< 1 jaar	> 1 jaar	> 5 jaar
Telecommunicatie	51.816	-	-
ICT	644.042	113.327	-
Overige	30.919	-	-

Toelichting

De huurovereenkomsten zijn afgesloten door stichting Wonen en Pscychiatrie, maar worden vanaf 1-1-2016 gebruikt voor de activiteiten van stichting Zeeuwse Gronden, samenleving en participatie. De huurprijs wordt door stichting Zeeuwse Gronden, samenleving en participatie rechtstreeks aan de verhuurder betaald. De uiteindelijke verplichting tot betaling van de huur zit bij stichting Wonen en Pscychiatrie bij ingebreke bijven van betaling door stichting Zeeuwse Gronden, samenleving en participatie.

9. Niet in de balans opgenomen regelingen

Stichting Wonen en Psychiatrie maakt onderdeel uit van een fiscale eenheid vennootschapsbelasting en omzetbelasting met de volgende instellingen:

Stichting Zeeuwse Gronden, behandeling en zorg. Vestigingsplaats: Nieuwstraat 6, 4531 CW Terneuzen.

Stichting Zeeuwse Gronden, therapie en opleiding. Vestigingsplaats: Nieuwstraat 6, 4531 CW Terneuzen.

Stichting Zeeuwse Gronden, samenleving en participatie. Vestigingsplaats Nieuwstraat 6, 4531 CW Terneuzen.

En is uit dien hoofde aansprakelijk voor de schulden van de fiscale eenheid.

Ultimo 2023 bedroeg de schuld van de fiscale eenheid inzake de omzetbelasting € 940 en inzake de vennootschapsbelasting nihil.

5.2.4 ENKELVOUDIG MUTATIEOVERZICHT MATERIELE VASTE ACTIVA

	Verbouwingen	Inventaris	Vervoer- middelen	Automatisering	Activa in uitvoering en voortuit- betalingen	Totaal
	€	€	€	€		€
Stand per 1 januari 2023						
- aanschafwaarde	1.600.679	1.099.935	139.420	1.262.888	74.804	4.177.726
- cumulatieve herwaarderingen	45.472	-	-	-	-	45.472
- cumulatieve afschrijvingen	422.670	635.229	67.618	482.808	-	1.608.325
Boekwaarde per 1 januari 2023	<u>1.223.481</u>	<u>464.706</u>	<u>71.802</u>	<u>780.080</u>	<u>74.804</u>	<u>2.614.873</u>
Mutaties in het boekjaar						
- investeringen	84.975	19.486	-	48.722	206.031	359.214
'- herrubricering	-	-	-	-	-	-
- herrubricering activa in uitvoering	40.397	-	-	180.625	-221.022	-
- afschrijvingen	161.125	80.666	19.041	125.380	-	386.212
- herrubricering cum. afschrijvingen	-	-	-	-	-	-
- <i>desinvesteringen</i>						
aanschafwaarde	-	7.986	-	-	-	7.986
cumulatieve herwaarderingen	-	-	-	-	-	-
cumulatieve afschrijvingen	-	831	-	-	-	831
per saldo	-	7.155	-	-	-	7.155
Mutaties in boekwaarde (per saldo)	<u>-35.753</u>	<u>-68.335</u>	<u>-19.041</u>	<u>103.967</u>	<u>-14.991</u>	<u>-34.153</u>
Stand per 31 december 2023						
- aanschafwaarde	1.771.523	1.111.435	139.420	1.492.235	59.813	4.574.426
- cumulatieve herwaarderingen	-	-	-	-	-	-
- cumulatieve afschrijvingen	583.795	715.064	86.659	608.188	-	1.993.706
Boekwaarde per 31 december 2023	<u>1.187.728</u>	<u>396.371</u>	<u>52.761</u>	<u>884.047</u>	<u>59.813</u>	<u>2.580.720</u>
<i>Afschrijvingspercentage</i>	10%	10-20%	20%	6,7-20%		

5.2.5 Overzicht langlopende schulden ultimo 2023 (enkelvoudig)

Leninggever	Afsluit- datum	Hoofdsom	Totale loop- tijd	Soort lening	Werke- lijke- rente	Restschuld 01-01-2023	Nieuwe leningen 2023	Aflossing 2023	Restschuld 31-12-2023	Resterende looptijd in maanden eind 2023	Aflossings- wijze	Aflossings- verplichting 2024	Langlopende deel per 31- 12-2023	Gestelde zekerheden
		€			%	€	€	€	€			€		
Rabobank U.A.	1-mei-19	1.000.000	72	Zakelijke financiering	3,35%	416.662	-	166.668	249.994	18	lineaire	166.668	83.326	Vorderingen en inventaris
J.D. Financial	21-mei-19	15.000	60	Financial lease	0,00%	3.750	-	3.000	750	3	lineaire	750	-	Bedrijfsmiddel
Belastingdienst uitstel co	1-okt-21	2.105.692	54	Bijzonder uitstel van betaling	1%	2.105.692	-	233.966	1.871.726	48	lineaire	467.932	1.403.794	Geen
Onderhandse lening	1-jan-23	500.000	60	Onderhandse lening	5%	-	500.000	-	500.000	48	ineens	-	500.000	Geen
Totaal		3.620.692				2.526.104	500.000	403.634	2.622.470			635.350	1.987.120	

5.2.6 TOELICHTING OP DE ENKELVOUDIGE RESULTATENREKENING

Voor zover posten uit de enkelvoudige resultatenrekening niet afwijken van de geconsolideerde resultatenrekening zijn deze hierna niet nader toegelicht en wordt verwezen naar de toelichting op de geconsolideerde resultatenrekening.

BATEN

10. Baten uit beroeps- of bedrijfsmatige zorgverlening

10.1 Zorgverzekeringswet

	<u>2023</u>	<u>2022</u>
<i>De baten zorgverzekeringswet zijn als volgt samengesteld:</i>	€	€
Opbrengsten zorgverzekeringswet (exclusief subsidies)	3.421.761	2.835.091
Opbrengsten zorgverzekeringswet (exclusief subsidies) eerdere jaren	-60.250	-114.113
Totaal	<u>3.361.511</u>	<u>2.720.978</u>

10.2 Overige baten uit beroeps- of bedrijfsmatige zorgverlening

	<u>2023</u>	<u>2022</u>
<i>De overige baten uit beroeps- of bedrijfsmatige zorgverlening zijn als volgt samengesteld:</i>	€	€
Overige zorgprestaties groepsmaatschappijen WMO	949.760	832.615
Totaal	<u>949.760</u>	<u>832.615</u>

12. Overige bedrijfsopbrengsten

	<u>2023</u>	<u>2022</u>
<i>De specificatie is als volgt:</i>	€	€
Overige opbrengsten	17.312	12.807
Overige zorgprestaties	15.498	8.670
Overige subsidies, waaronder loonkostensubsidies en EU-subsidies	27.877	158.216
Totaal	<u>60.687</u>	<u>179.693</u>

Toelichting:

De Overige subsidies zijn vergoedingen in het kader van Subsidieregeling praktijkleren.

LASTEN

13. Kosten van uitbesteed werk en andere externe kosten

	<u>2023</u>	<u>2022</u>
<i>De kosten van uitbesteed werk en andere externe kosten zijn als volgt samengesteld:</i>	€	€
Personeel niet in loondienst	443.838	172.284
Totaal	<u>443.838</u>	<u>172.284</u>

5.2.6 TOELICHTING OP DE ENKELVOUDIGE RESULTATENREKENING

14. Lonen, salarissen, sociale lasten en pensioenlasten

	<u>2023</u>	<u>2022</u>
	€	€
<i>De specificatie is als volgt:</i>		
Lonen en salarissen	10.555.240	8.449.488
Sociale lasten	1.661.443	1.448.334
Pensioenpremies	843.042	755.080
Doorbelasting stichting Zeeuwse Gronden, samenleving en participatie	-10.029.860	-8.282.976
Totaal personeelskosten	<u>3.029.865</u>	<u>2.369.926</u>
Gemiddeld aantal personeelsleden op basis van full-time eenheden	215	186
Aantal personeelsleden dat buiten Nederland werkzaam is	-	-

Toelichting:

Een aanzienlijk deel van het personeel in loondienst van stichting Wonen en Psychiatrie wordt structureel gedetacheerd naar stichting Zeeuwse Gronden, samenleving en participatie. De personeelskosten worden via een rekening-courant verhouding tussen beide stichtingen verrekend.

15. Afschrijvingen op immateriële en materiële vaste activa

	<u>2023</u>	<u>2022</u>
	€	€
<i>De specificatie is als volgt:</i>		
Afschrijvingen:		
- materiële vaste activa	386.212	368.866
- boekresultaat verkoop vaste activa	803	365
Totaal afschrijvingen	<u>387.015</u>	<u>369.231</u>

16. Overige bedrijfskosten

	<u>2023</u>	<u>2022</u>
	€	€
<i>De specificatie is als volgt:</i>		
Voedingsmiddelen en hotelmatige kosten	49.527	50.846
Algemene kosten	46.428	99.339
Patiënt- en bewonersgebonden kosten	357.961	78.875
Onderhoud en energiekosten	29.108	60.137
Huur en leasing	185.153	166.759
Overige personeelskosten	334.822	664.534
Totaal overige bedrijfskosten	<u>1.002.998</u>	<u>1.120.490</u>

17. Financiële baten en lasten

	<u>2023</u>	<u>2022</u>
	€	€
<i>De specificatie is als volgt:</i>		
Rentebaten	-	-1.282
Rentelasten	72.109	65.656
Totaal financiële baten en lasten	<u>-72.109</u>	<u>-66.938</u>

5.2.6 TOELICHTING OP DE ENKELVOUDIGE RESULTATENREKENING

18. Wet normering bezoldiging topfunctionarissen publieke en semipublieke sector (WNT)

De WNT is van toepassing op Stichting Wonen en Psychiatrie. Stichting Wonen en Psychiatrie en Stichting Zeeuwse Gronden, Samenleving en Participatie zijn gelieerde entiteiten waarvan de zorgverlening en bedrijfsvoering zijn georganiseerd alsof het één entiteit is. Het voor Stichting Wonen en Psychiatrie en Stichting Zeeuwse Gronden, Samenleving en Participatie toepasselijke bezoldigingsmaximum is in 2023 € 205.000 op basis van klasse IV.

Toelichting:

Voor een nadere specificatie van het verloop van bezoldiging topfunctionarissen wordt verwezen naar het overzicht onder 5.2.7.

19. Honoraria accountant

De honoraria van de accountant zijn als volgt:

	<u>2023</u>	<u>2022</u>
	€	€
1 Controle van de jaarrekening voorafgaande jaar	27.992	21.123
2 Controle van de jaarrekening	9.680	9.075
Totaal honoraria accountant	<u>37.672</u>	<u>30.198</u>

Toelichting:

Bovenstaande honoraria betreffen de werkzaamheden die bij Stichting Wonen en Psychiatrie, zijn uitgevoerd door accountantsorganisaties en externe onafhankelijke accountants zoals bedoeld in artikel 1, lid 1 Wta (Wet toezicht accountantsorganisaties) en de in rekening gebrachte honoraria van het gehele netwerk waartoe de accountantsorganisatie behoort. Deze honoraria hebben betrekking op het onderzoek van de jaarrekening over het boekjaar 2023, ongeacht of de werkzaamheden gedurende het boekjaar zijn verricht.

5.2.7 WNT-VERANTWOORDING

1. Bezoldiging topfunctionarissen

1.a. Leidinggevend topfunctionarissen met dienstbetrekking en leidinggevende topfunctionarissen zonder dienstbetrekking vanaf de 13e maand van de functievervulling.

Leidinggevende topfunctionarissen met dienstbetrekking en leidinggevende topfunctionarissen zonder dienstbetrekking vanaf de 13e maand van de functievervulling alsmede degenen die op grond van hun

Gegevens 2023				
bedragen x € 1	J. van Blarikom	H. Haak	H.J.M. van Laak	H. Laport
Functiegegevens	Bestuurder	Bestuurder	Bestuurder	Bestuurder
Aanvang en einde functievervulling in 2023	1/1 - 31/12	1/1 - 30/09	1/10 - 31/12	1/10 - 31/12
Omvang dienstverband (als deeltijdfactor in fte)	1,00	0,25	1,00	1,00
Dienstbetrekking?	ja	ja	ja	ja
Bezoldiging				
Beloning plus belastbare onkostenvergoedingen	€ 183.934,20	€ 38.007,19	€ 25.897,94	€ 25.633,26
Beloningen betaalbaar op termijn	€ 15.062,40	€ -	€ 1.848,51	€ 1.300,56
Subtotaal	€ 198.996,60	€ 38.007,19	€ 27.746,45	€ 26.933,82
Individueel toepasselijk bezoldigingsmaximum	€ 205.000,00	€ 38.332,19	€ 51.671,23	€ 51.671,23
-/- Onverschuldigd betaald en nog niet terugontvangen bedrag	N.v.t.	N.v.t.	N.v.t.	N.v.t.
Bezoldiging	€ 198.996,60	€ 38.007,19	€ 27.746,45	€ 26.933,82
Het bedrag van de overschrijding en de reden waarom de overschrijding al dan niet is toegestaan	N.v.t.	N.v.t.	N.v.t.	N.v.t.
Toelichting op de vordering wegens onverschuldigde betaling	N.v.t.	N.v.t.	N.v.t.	N.v.t.
Gegevens 2022				
bedragen x € 1	J. van Blarikom	H. Haak	H.J.M. van Laak	H. Laport
Functiegegevens	Bestuurder	Bestuurder	Bestuurder	Bestuurder
Aanvang en einde functievervulling in 2022	1/1 - 31/12	1/1 - 31/12		
Omvang dienstverband (als deelfactor in fte)	1,00	0,25		
Dienstbetrekking?	ja	ja		
Bezoldiging				
Beloning plus belastbare onkostenvergoedingen	€ 180.079,00	€ 39.940,00		
Beloningen betaalbaar op termijn	€ 13.439,00	€ -		
Subtotaal	€ 193.518,00	€ 39.940,00		
Individueel toepasselijke bezoldigingsmaximum	€ 199.000,00	€ 49.750,00		
Bezoldiging	€ 193.518,00	€ 39.940,00		

5.2.7 WNT-VERANTWOORDING

1c. Toezichthoudende topfunctionarissen

Gegevens 2023			
bedragen x € 1	J.F. Mulder	G.A.F. van Harten	J.R. Reuwer-Verheij
Functiegegevens	Voorzitter	Lid	Lid
Aanvang en einde functievervulling in 2023	01/01 - 31/12	01/01 - 31/12	01/01 - 31/12
Bezoldiging			
bezoldiging	€ 14.987	€ 9.950	€ 9.950
Individueel toepasselijk bezoldigingsmaximum	€ 30.750	€ 20.500	€ 20.500
-/- Onverschuldigd betaald en nog niet terugontvangen bedrag	€ -	€ -	€ -
Bezoldiging	€ 14.987	€ 9.950	€ 9.950
Het bedrag van de overschrijding en de reden waarom de overschrijding al dan niet is toegestaan	N.v.t	N.v.t	N.v.t
Toelichting op de vordering wegens onverschuldigde betaling	N.v.t	N.v.t	N.v.t
Gegevens 2022			
bedragen x € 1	J.F. Mulder	G.A.F. van Harten	J.R. Reuwer-Verheij
Functiegegevens	Voorzitter	Lid	Lid
Aanvang en einde functievervulling in 2022	01/01 - 31/12	01/01 - 31/12	01/01 - 31/12
Bezoldiging			
Bezoldiging	€ 1.900	€ 8.600	€ 8.600
Individueel toepasselijke bezoldigingsmaximum	€ 29.850	€ 19.900	€ 19.900

Naast de hierboven vermelde topfunctionarissen zijn er geen overige functionarissen met een dienstbetrekking die in 2023 een bezoldiging boven het individueel toepasselijk dempbedrag hebben.

5.2.8 VASTSTELLING EN GOEDKEURING

Vaststelling en goedkeuring jaarrekening

De raad van bestuur van Stichting Wonen en Psychiatrie heeft de jaarrekening 2023 opgemaakt en vastgesteld in de vergadering van 21 mei 2024.

De raad van toezicht van de Stichting Wonen en Psychiatrie heeft de jaarrekening 2023 goedgekeurd in de vergadering van 21 mei 2024.

Resultaatbestemming

Het resultaat wordt verdeeld volgens de resultaatverdeling in paragraaf 5.2.2.

Gebeurtenissen na balansdatum

Er hebben zich geen gebeurtenissen na balansdatum met belangrijke financiële gevolgen voorgedaan.

Ondertekening door bestuurders en toezichthouders

w.g.

J. van Blarikom 21-5-2024
Raad van Bestuur

w.g.

J.F. Mulder 21-5-2024
Raad van Toezicht

w.g.

H.Laport 21-5-2024
Raad van Bestuur

w.g.

G.A.F. van Harten 21-5-2024
Raad van Toezicht

w.g.

H.J.M. van Laak 21-5-2024
Raad van Bestuur

w.g.

J.R. Reuwer - Verheij 21-5-2024
Raad van Toezicht

5.3 OVERIGE GEGEVENS

5.3 OVERIGE GEGEVENS

5.3.1 Statutaire regeling resultaatbestemming

In de statuten zijn geen bepalingen opgenomen aangaande resultaatbestemming.

5.3.2 Nevenvestigingen

Stichting Wonen en Psychiatrie heeft geen nevenvestigingen.

5.3.3 Controleverklaring van de onafhankelijke accountant

De controleverklaring van de onafhankelijke accountant is opgenomen op de volgende pagina.

Controleverklaring van de onafhankelijke accountant